

**INFORME MENSUAL DE
TRABAJADORES EN
ALTA DE LA COMARCA
DE CARTAGENA**

Marzo 2019

Víctor López Pérez

UPCT

El número de **trabajadores afiliados a la Seguridad Social** en la comarca de Cartagena en marzo de 2019 fue de 124.084 personas (ver tabla 1), lo que supone un aumento de 2.482 afiliados con respecto a febrero, un 2,0% más (ver tabla 2). La subida en las afiliaciones totales es consecuencia de ascensos en las afiliaciones a todos los regímenes, destacando el régimen general con 1.930 afiliaciones más (+2,6%).

Tabla 1. Número de trabajadores afiliados en marzo de 2019 por regímenes

Municipio	General	Agrario	Hogar	Autónomo	Mar	Total
Los Alcázares	2.645	1.395	52	865	<5	4.957
Cartagena	43.691	6.095	1.338	10.800	509	62.433
Fuente Álamo	4.427	2.046	68	1.269	0	7.810
Mazarrón	5.146	2.920	104	2.283	177	10.630
San Javier	6.956	2.011	215	2.258	24	11.464
San Pedro del Pinatar	4.224	1.157	102	1.600	294	7.377
Torre-Pacheco	8.095	5.072	145	2.697	0	16.009
La Unión	2.183	469	42	710	<5	3.404
Comarca	77.367	21.165	2.066	22.482	1.004	124.084
Región	394.800	81.052	11.357	99.756	1.190	588.155

Fuente: Ministerio de Trabajo, Migraciones y Seguridad Social.

En términos porcentuales la afiliación en la comarca de Cartagena creció menos que en el conjunto de la región (+2,0% en la comarca por +2,3% en la región). Por **municipios**, la afiliación aumentó en todos los de la comarca. El mayor incremento porcentual lo presentó Los Alcázares (+4,8%), seguido de Mazarrón (+4,2%), San Pedro del Pinatar (+2,8%) y San Javier (+2,4%).

Tabla 2. Variación mensual en el número de afiliados en marzo de 2019

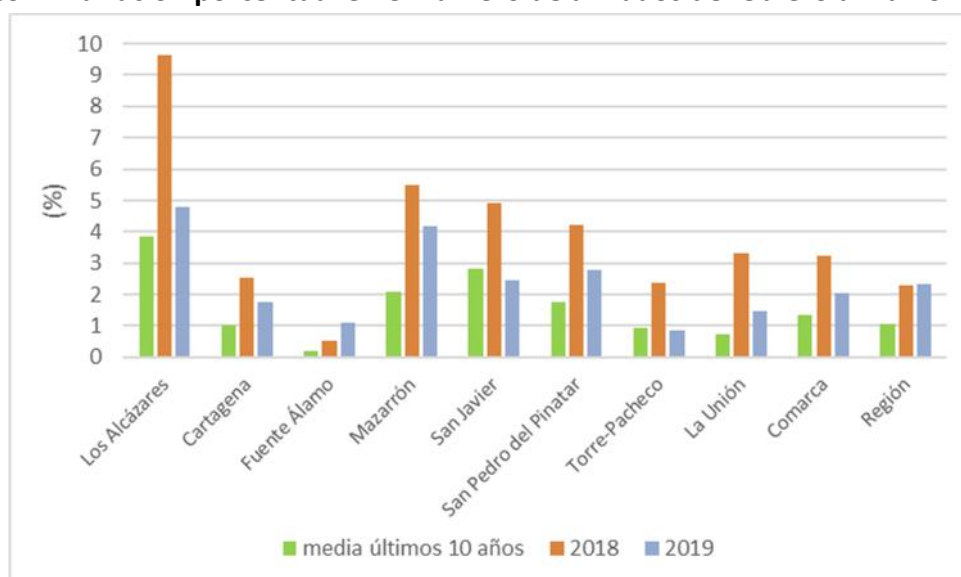
Municipio	General		Agrario		Hogar		Autónomo		Mar		Total	
	Abs.	%	Abs.	%	Abs.	%	Abs.	%	Abs.	%	Abs.	%
Los Alcázares	158	6,4	60	4,5	0	0,0	10	1,2	-	-	226	4,8
Cartagena	918	2,1	25	0,4	3	0,2	140	1,3	-1	-0,2	1085	1,8
Fuente Álamo	96	2,2	-16	-0,8	-1	-1,4	5	0,4	0	-	84	1,1
Mazarrón	303	6,3	93	3,3	2	2,0	28	1,2	1	0,6	427	4,2
San Javier	199	2,9	36	1,8	-4	-1,8	39	1,8	4	20,0	274	2,4
San Pedro del Pinatar	180	4,5	-15	-1,3	-1	-1,0	24	1,5	11	3,9	199	2,8
Torre-Pacheco	26	0,3	98	2,0	2	1,4	11	0,4	0	-	137	0,9
La Unión	50	2,3	-4	-0,8	0	0,0	7	1,0	-	-	50	1,5
Comarca	1930	2,6	277	1,3	1	0,0	264	1,2	15	1,5	2482	2,0
Región	6844	1,8	5711	7,6	7	0,1	799	0,8	12	1,0	13373	2,3

Fuente: Elaboración propia con los datos del Ministerio de Trabajo, Migraciones y Seguridad Social.

Para poner en contexto estas variaciones en el número de trabajadores afiliados en el mes de marzo, el ascenso de la afiliación en la comarca (+2,0%) fue mayor que el incremento medio de la afiliación en los meses de marzo durante los últimos diez años (+1,3% desde 2009 a 2018, ver gráfico 1), aunque inferior al experimentado en marzo de 2018 (+3,3%). La comparación con marzo de 2018, sin embargo, debe realizarse con cautela ya que la Semana Santa en 2018 se situó a caballo entre marzo y abril mientras

que en 2019 queda emplazada íntegramente en abril. Como los datos de afiliación se refieren al último día de cada mes, la afiliación de marzo de 2018 experimento un incremento excepcional. Teniendo en cuenta este factor, el aumento de afiliación en la comarca de Cartagena en su conjunto durante marzo de 2019 fue un dato positivo, incluso en comparación con los que suele ser habitual en un mes tradicionalmente favorable para la afiliación como lo suele ser marzo.

Gráfico 1. Variación porcentual en el número de afiliados de febrero a marzo



Fuente: Elaboración propia con los datos del Ministerio de Trabajo, Migraciones y Seguridad Social.

Tabla 3. Variación interanual en el número de afiliados en marzo de 2019

Municipio	General		Agrario		Hogar		Autónomo		Mar		Total	
	Abs.	%	Abs.	%	Abs.	%	Abs.	%	Abs.	%	Abs.	%
Los Alcázares	-61	-2,3	73	5,5	-4	-7,1	40	4,8	-	-	44	0,9
Cartagena	719	1,7	104	1,7	-34	-2,5	41	0,4	24	4,9	854	1,4
Fuente Álamo	213	5,1	34	1,7	1	1,5	47	3,8	0	-	295	3,9
Mazarrón	-47	-0,9	68	2,4	-10	-8,8	56	2,5	-1	-0,6	66	0,6
San Javier	-170	-2,4	55	2,8	-17	-7,3	77	3,5	2	9,1	-53	-0,5
San Pedro del Pinatar	70	1,7	11	1,0	-2	-1,9	42	2,7	29	10,9	150	2,1
Torre-Pacheco	145	1,8	54	1,1	-10	-6,5	90	3,5	0	-	279	1,8
La Unión	188	9,4	0	0,0	0	0,0	9	1,3	-	-	194	6,0
Comarca	1.057	1,4	399	1,9	-76	-3,5	402	1,8	54	5,7	1.829	1,5
Región	14.034	3,7	4557	6,0	-526	-4,4	1166	1,2	40	3,5	19.271	3,4

Fuente: Elaboración propia con los datos del Ministerio de Trabajo, Migraciones y Seguridad Social.

En **términos interanuales**, la comarca ganó 1.829 afiliados en marzo de 2019 con respecto a marzo de 2018 (ver tabla 3), lo que representa un aumento del 1,5%. Este incremento interanual es inferior al del mes de febrero de 2019 (+2,7%) aunque, como se indicó anteriormente, la diferente posición en el calendario de la Semana Santa en 2018 y 2019 penaliza a marzo de 2019 en la comparación interanual. Al igual que en febrero de 2019, casi todos los regímenes vieron incrementadas sus afiliaciones durante

los últimos doce meses, con la única excepción del de los trabajadores del hogar (-3,5%). El mayor aumento porcentual de la afiliación se dio en el régimen de trabajadores del mar (+5,7%), seguido por el de los trabajadores del sector agrario (+1,9%) y el de autónomos (+1,8%).

Todos los municipios menos San Javier (-0,5%) presentaron incrementos interanuales en el número de afiliados. Las mayores tasas de crecimiento de la afiliación las encontramos en La Unión (+6,0%), Fuente Álamo (+3,9%), San Pedro del Pinatar (+2,1%) y Torre-Pacheco (+1,8%).

Gráfico 2. Número de trabajadores afiliados tras eliminar el componente estacional



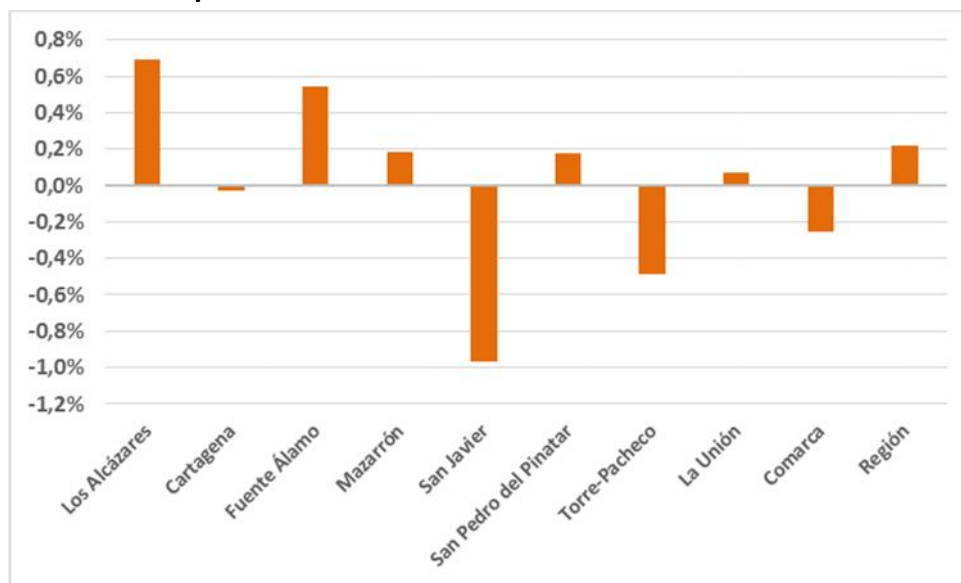
Fuente: Elaboración propia con los datos del Ministerio de Trabajo, Migraciones y Seguridad Social.

En **términos desestacionalizados**¹, el número de trabajadores afiliados en la comarca se redujo en 315 personas (ver gráficos 2 y 3). Este descenso está motivado fundamentalmente por la particular ubicación de la Semana Santa en el calendario de 2019.

Por municipios, la afiliación desestacionalizada aumentó en Los Alcázares (+0,7%), Fuente Álamo (+0,5), Mazarrón (+0,2%), San Pedro del Pinatar (+0,2%) y La Unión (+0,1%). Por el contrario, descendió en San Javier (-1,0%), Torre-Pacheco (-0,5%) y Cartagena (-0,03%).

¹ El proceso estadístico de desestacionalización se ha realizado con ARIMA X-12.

Gráfico 3. Variación porcentual en la afiliación desestacionalizada en marzo de 2019



Fuente: Elaboración propia con los datos del Ministerio de Trabajo, Migraciones y Seguridad Social.

Fecha de elaboración del informe: 12 de abril de 2019.

Portada: Daniel López Tena.



Servicio de información parcialmente subvencionado por el Instituto de Fomento de la Región de Murcia, dentro del Convenio de Colaboración INFO-COEC para la ejecución del Programa Marco de Actividades www.coec.es/info