

**INFORME MENSUAL
DEL MERCADO DE
TRABAJO DE LA
COMARCA DE
CARTAGENA**

Febrero 2019

Víctor López Pérez

UPCT

Paro registrado

El número total de parados en la comarca de Cartagena en febrero de 2019 se situó en **29.526 personas** (ver tabla 1). Esto supone un incremento de 154 parados respecto al mes de enero (ver tabla 2), un 0,5% más (ver tabla 3). El paro aumentó en febrero en todos los sectores de producción, en especial entre aquellos parados sin empleo anterior (2,5% más que en enero), en la construcción (+1,5%) y en la industria (+1,2%). El paro también subió en la agricultura (+0,3%) y en los servicios (+0,1%).

Tabla 1. Número de parados registrados en febrero de 2019

Municipio	Total	Sexo y Edad						Sector				
		Hombres			Mujeres			Agricultura	Industria	Construcción	Servicios	Sin empleo anterior
		<25	25 - 44	>=45	<25	25 - 44	>=45					
Los Alcázares	1.079	42	171	208	46	318	294	71	67	68	795	78
Cartagena	17.272	914	2.825	3.251	854	4.714	4.714	660	1.142	1.685	11.814	1.971
Fuente Álamo	829	43	121	165	35	268	197	151	87	60	431	100
Mazarrón	1.975	96	336	396	122	545	480	278	96	143	1.410	48
San Javier	2.250	125	340	401	125	649	610	212	110	125	1.583	220
San Pedro del Pinatar	2.054	146	307	348	125	562	566	169	104	168	1.383	230
Torre-Pacheco	1.957	104	328	356	132	548	489	307	104	187	1.192	167
La Unión	2.110	101	325	344	128	668	544	72	151	200	1.481	206
Comarca	29.526	1.571	4.753	5.469	1.567	8.272	7.894	1.920	1.861	2.636	20.089	3.020
Región	106.939	5.510	16.682	19.738	5.689	29.235	30.085	7.554	11.645	8.347	69.592	9.801

Fuente: Servicio Regional de Empleo y Formación de la Región de Murcia.

Por municipios, el número de parados ascendió en la mayoría de los de la comarca de Cartagena. Los mayores aumentos porcentuales en el número de parados en febrero se produjeron en Fuente Álamo (+2,7%), Mazarrón (+2,3%), La Unión (+0,9%), y San Javier (+0,7%). Por el contrario, el desempleo se redujo en Los Alcázares (-3,1%) y en Torre-Pacheco (-0,3%).

Tabla 2. Variación mensual en el número de parados registrados en febrero de 2019

Municipio	Total	Sexo y Edad						Sector				
		Hombres			Mujeres			Agricultura	Industria	Construcción	Servicios	Sin empleo anterior
		<25	25 - 44	>=45	<25	25 - 44	>=45					
Los Alcázares	-34	-4	-4	3	-3	-17	-9	4	-6	5	-34	-3
Cartagena	88	46	7	-20	51	37	-33	-6	15	23	9	47
Fuente Álamo	22	7	5	4	6	4	-4	9	-2	-1	6	10
Mazarrón	44	2	8	1	14	0	19	-10	-4	8	43	7
San Javier	15	9	-5	4	5	-2	4	8	6	-7	-5	13
San Pedro del Pinatar	6	-2	5	8	-10	17	-12	0	5	11	-4	-6
Torre-Pacheco	-6	-9	6	-7	11	3	-10	-4	4	-3	-7	4
La Unión	19	-12	0	1	7	13	10	4	4	3	6	2
Comarca	154	37	22	-6	81	55	-35	5	22	39	14	74
Región	649	145	34	-108	376	170	32	-12	27	-60	356	338

Fuente: Elaboración propia con datos del Servicio Regional de Empleo y Formación de la Región de Murcia.

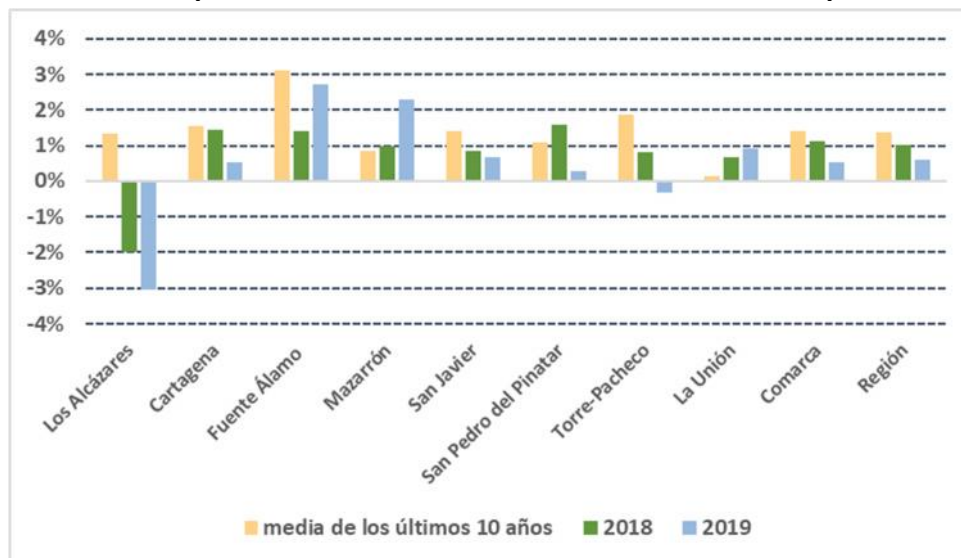
Por sexo y edad, el paro aumentó en la comarca de Cartagena entre los menores de 45 años, tanto hombres como mujeres, y descendió entre las personas de 45 años o más. Como en enero, la subida del desempleo fue especialmente notable en el colectivo menor de 25 años (+2,4% en hombres y +5,5% en mujeres).

Tabla 3. Variación mensual en el número de parados registrados en febrero de 2019 (%)

Municipio	Total	Sexo y Edad						Sector				
		Hombres			Mujeres			Agricultura	Industria	Construcción	Servicios	Sin empleo anterior
		<25	25 - 44	>=45	<25	25 - 44	>=45					
Los Alcázares	-3,1	-8,7	-2,3	1,5	-6,1	-5,1	-3,0	6,0	-8,2	7,9	-4,1	-3,7
Cartagena	0,5	5,3	0,2	-0,6	6,4	0,8	-0,7	-0,9	1,3	1,4	0,1	2,4
Fuente Álamo	2,7	19,4	4,3	2,5	20,7	1,5	-2,0	6,3	-2,2	-1,6	1,4	11,1
Mazarrón	2,3	2,1	2,4	0,3	13,0	0,0	4,1	-3,5	-4,0	5,9	3,1	17,1
San Javier	0,7	7,8	-1,4	1,0	4,2	-0,3	0,7	3,9	5,8	-5,3	-0,3	6,3
San Pedro del Pinatar	0,3	-1,4	1,7	2,4	-7,4	3,1	-2,1	0,0	5,1	7,0	-0,3	-2,5
Torre-Pacheco	-0,3	-8,0	1,9	-1,9	9,1	0,6	-2,0	-1,3	4,0	-1,6	-0,6	2,5
La Unión	0,9	-10,6	0,0	0,3	5,8	2,0	1,9	5,9	2,7	1,5	0,4	1,0
Comarca	0,5	2,4	0,5	-0,1	5,5	0,7	-0,4	0,3	1,2	1,5	0,1	2,5
Región	0,6	2,7	0,2	-0,5	7,1	0,6	0,1	-0,2	0,2	-0,7	0,5	3,6

Fuente: Elaboración propia con datos del Servicio Regional de Empleo y Formación de la Región de Murcia.

Gráfico 1. Variación porcentual de enero a febrero en el número de parados



Fuente: Elaboración propia con datos del Servicio Regional de Empleo y Formación de la Región de Murcia.

Como muestra el gráfico 1, el ascenso porcentual del paro registrado durante el mes de febrero de 2019 en la comarca (+0,5%) fue inferior al experimentado en febrero de 2018 (+1,1%) y al ascenso medio durante los meses de febrero de los últimos 10 años (+1,4% para el periodo 2009-2018). Por lo tanto, las cifras de parados del mes de febrero, siendo negativas, no fueron tan malas como lo suelen ser en los meses de febrero en el

conjunto de la comarca de Cartagena. Dicho esto, en los municipios de Fuente Álamo, Mazarrón y La Unión el aumento del desempleo en febrero de 2019 fue superior al experimentado en febrero de 2018.

Tabla 4. Variación interanual en el número de parados registrados en febrero de 2019

Municipio	Total	Sexo y Edad						Sector				
		Hombres			Mujeres			Agricultura	Industria	Construcción	Servicios	Sin empleo anterior
		<25	25 - 44	>=45	<25	25 - 44	>=45					
Los Alcázares	-60	0	-25	-14	-4	-27	10	1	2	-21	-21	-21
Cartagena	-728	38	-201	-190	-7	-343	-25	-88	88	-148	-477	-103
Fuente Álamo	-38	-2	-22	-2	-3	-8	-1	-5	-15	-24	7	-1
Mazarrón	-98	4	-49	-15	-3	-28	-7	-9	9	-5	-87	-6
San Javier	-138	-23	-55	-3	-22	-62	27	-63	7	-33	-43	-6
San Pedro del Pinatar	-98	29	-44	-31	-8	-56	12	-13	-6	-11	-56	-12
Torre-Pacheco	-175	-8	-53	-15	-8	-68	-23	-63	15	-15	-73	-39
La Unión	-153	-29	-24	-37	5	-52	-16	-12	5	-31	-120	5
Comarca	-1.488	9	-473	-307	-50	-644	-23	-252	105	-288	-870	-183
Región	-4.607	-22	-1.642	-1.195	-70	-1.753	75	-1.257	-437	-1.060	-1.368	-485

Fuente: Elaboración propia con datos del Servicio Regional de Empleo y Formación de la Región de Murcia.

Con respecto al mismo mes del año anterior, febrero de 2018, el número de parados registrados en la comarca de Cartagena disminuyó en 1.488 personas (ver tabla 4), lo que supone un descenso del 4,8% (ver tabla 5). Esta reducción es 0,7 puntos porcentuales mayor que a nivel regional y 0,6 puntos porcentuales mayor que la variación interanual del paro en la comarca en enero de 2019. Por ello, la evolución del desempleo durante los últimos doce meses en su conjunto ha de calificarse como positiva para la comarca. En términos interanuales, el paro disminuyó en febrero en casi todos los sectores, en especial en la agricultura (-11,6%), en la construcción (-9,8%) y entre los parados sin empleo anterior (-5,7%). Sin embargo, el desempleo aumentó en términos interanuales en el sector industrial (+6,0%).

Por municipios, y siempre en términos interanuales, el número de parados disminuyó en todos los de la comarca, con las mayores reducciones porcentuales en Torre-Pacheco (-8,2%), La Unión (-6,8%), San Javier (-5,8%) y Los Alcázares (-5,3%). Por sexo y edad, el paro en el conjunto de la comarca disminuyó con respecto a febrero de 2018 entre los hombres mayores de 24 años y entre las mujeres de todos los grupos de edad. La caída en el desempleo es especialmente importante entre aquellos con edades comprendidas entre los 25 y los 44 años (-9,1% en hombres y -7,2% en mujeres)

En términos desestacionalizados¹, el número de parados registrados en la comarca descendió en 112 personas en febrero de 2019 con respecto a enero de 2019 (ver gráfico 2), lo que supone una disminución del 0,4%. Esta reducción compensa parcialmente la subida experimentada en enero y confirma que el mes de febrero, siendo negativo para

¹ El proceso estadístico de desestacionalización se ha realizado con ARIMA X-12.

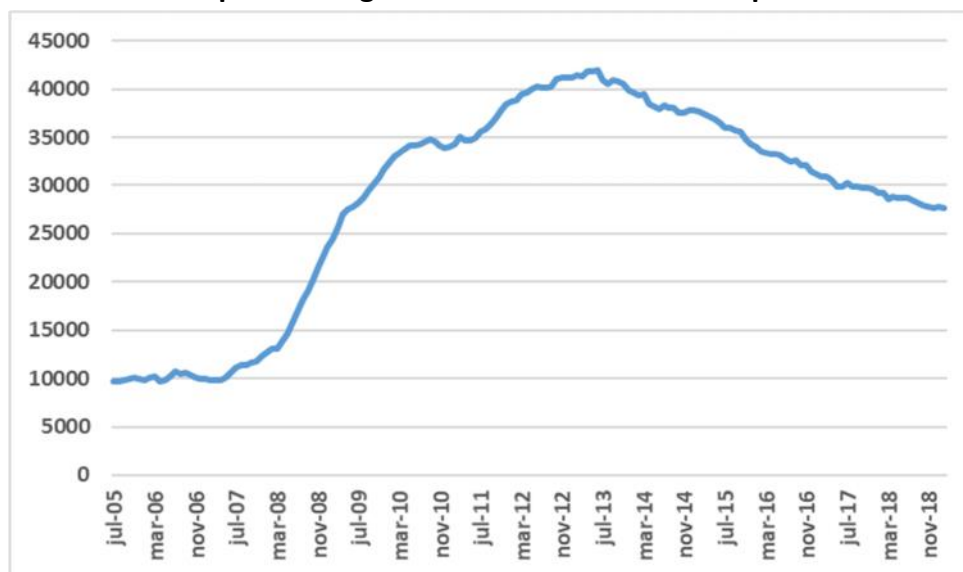
el empleo, no fue tan malo para la comarca de Cartagena en su conjunto como suelen ser los meses de febrero.

Tabla 5. Variación interanual en el número de parados registrados en febrero de 2019 (%)

Municipio	Total	Sexo y Edad						Sector				
		Hombres			Mujeres			Agricultura	Industria	Construcción	Servicios	Sin empleo anterior
		<25	25 - 44	>=45	<25	25 - 44	>=45					
Los Alcázares	-5,3	0,0	-12,8	-6,3	-8,0	-7,8	3,5	1,4	3,1	-23,6	-2,6	-21,2
Cartagena	-4,0	4,3	-6,6	-5,5	-0,8	-6,8	-0,5	-11,8	8,3	-8,1	-3,9	-5,0
Fuente Álamo	-4,4	-4,4	-15,4	-1,2	-7,9	-2,9	-0,5	-3,2	-14,7	-28,6	1,7	-1,0
Mazarrón	-4,7	4,3	-12,7	-3,6	-2,4	-4,9	-1,4	-3,1	10,3	-3,4	-5,8	-11,1
San Javier	-5,8	-15,5	-13,9	-0,7	-15,0	-8,7	4,6	-22,9	6,8	-20,9	-2,6	-2,7
San Pedro del Pinatar	-4,6	24,8	-12,5	-8,2	-6,0	-9,1	2,2	-7,1	-5,5	-6,1	-3,9	-5,0
Torre-Pacheco	-8,2	-7,1	-13,9	-4,0	-5,7	-11,0	-4,5	-17,0	16,9	-7,4	-5,8	-18,9
La Unión	-6,8	-22,3	-6,9	-9,7	4,1	-7,2	-2,9	-14,3	3,4	-13,4	-7,5	2,5
Comarca	-4,8	0,6	-9,1	-5,3	-3,1	-7,2	-0,3	-11,6	6,0	-9,8	-4,2	-5,7
Región	-4,1	-0,4	-9,0	-5,7	-1,2	-5,7	0,2	-14,3	-3,6	-11,3	-1,9	-4,7

Fuente: Elaboración propia con datos del Servicio Regional de Empleo y Formación de la Región de Murcia.

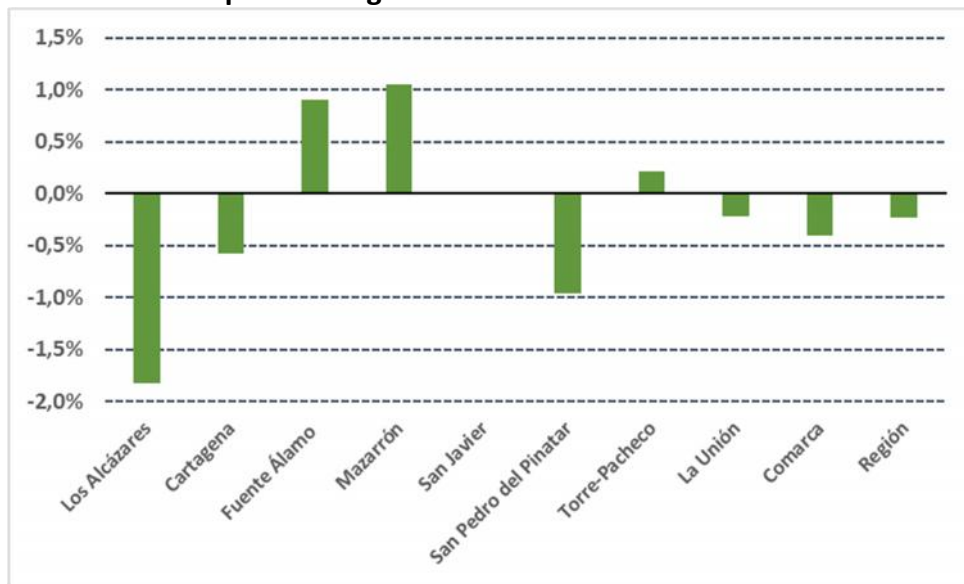
Gráfico 2. Número de parados registrados tras eliminar el componente estacional



Fuente: Elaboración propia con datos del Servicio Regional de Empleo y Formación de la Región de Murcia.

El paro registrado desestacionalizado se redujo en la mayoría de los municipios de la comarca en febrero de 2019 con respecto a enero de 2019 (ver gráfico 3), especialmente en Los Alcázares (-1,8%), San Pedro del Pinatar (-1,0%) y Cartagena (-0,6%). Los municipios en los que el paro desestacionalizado aumentó más en términos porcentuales fueron Mazarrón (+1,1%) y Fuente Álamo (+0,9%).

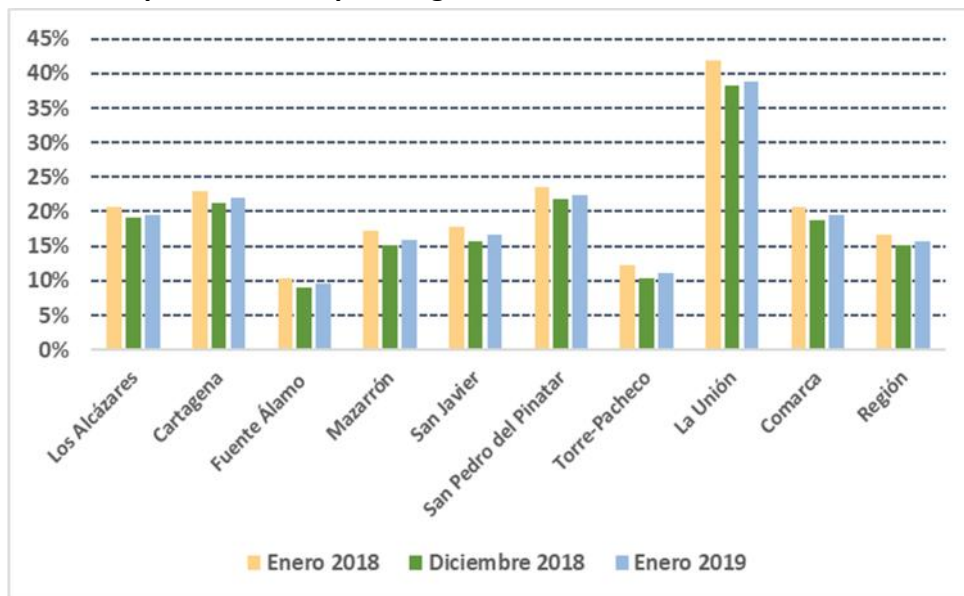
Gráfico 3. Variación porcentual de enero de 2019 a febrero de 2019 en el número desestacionalizado de parados registrados



Fuente: Elaboración propia con datos del Servicio Regional de Empleo y Formación de la Región de Murcia.

Tasa aproximada de paro registrado

Gráfico 4. Tasa aproximada de paro registrado



Fuente: Elaboración propia con datos de la Seguridad Social y del Servicio Regional de Empleo y Formación de la Región de Murcia.

La **tasa aproximada de paro registrado (TAPR)** de la comarca con datos de **enero de 2019**² aumentó al 19,6%, 0,8 puntos porcentuales más que en diciembre de 2018, aunque 1,1 puntos porcentuales menos que en enero de 2018 (ver gráfico 4). Por municipios, la TAPR subió en todos los de la comarca con respecto a diciembre de 2018 pero se redujo en todos ellos con respecto a enero de 2018. La Unión sigue siendo el municipio que presentó la TAPR más elevada de la comarca (38,8%), seguido de San Pedro del Pinatar (22,4%) y Cartagena (22,0%). Las TAPRs más reducidas de la comarca se encontraron en Fuente Álamo (9,5%) y Torre-Pacheco (11,1%). La TAPR de la comarca de Cartagena se situó 3,8 puntos porcentuales por encima de la de la región, que aumentó seis décimas hasta el 15,8%.

Contratos firmados

El número total de contratos firmados en la comarca de Cartagena en febrero de 2019 se situó en 26.436 contratos (ver tabla 6). Esto supone un descenso de 2.546 contratos respecto al mes de enero (ver tabla 7), un 8,8% menos (ver tabla 8). La caída en la contratación se manifestó en todos los sectores productivos. Las mayores caídas porcentuales en el número de contratos firmados se dieron en la industria (-14,1%) y en los servicios (-9,8%).

Tabla 6. Número de contratos firmados en febrero de 2019 por sector

Municipio	Total	Agricultura	Industria	Construcción	Servicios
Los Alcázares	1.120	586	15	16	503
Cartagena	12.851	7.645	465	526	4.215
Fuente Álamo	1.379	1.118	68	24	169
Mazarrón	1.418	745	12	80	581
San Javier	2.761	2.187	53	55	466
San Pedro del Pinatar	748	109	40	68	531
Torre-Pacheco	5.903	4.915	43	136	809
La Unión	256	37	11	30	178
Comarca	26.436	17.342	707	935	7.452
Región	78.989	40.654	5.810	3.431	29.094

Fuente: Servicio Regional de Empleo y Formación de la Región de Murcia.

Por municipios, el número de contratos firmados descendió en Torre-Pacheco (-22,9%), Mazarrón (-19,2%), San Pedro del Pinatar (-14,5%) y Cartagena (-7,8%). Por el contrario, la contratación aumentó en San Javier (+21,6%), Fuente Álamo (+12,9%), La Unión (+9,9%) y Los Alcázares (+9,1%).

² La TAPR es una medida propuesta por José María Ramos Parreño de la Universidad Politécnica de Cartagena. Es igual al número de parados dividido por la suma del número de parados y el número de afiliados. La TAPR está referida a enero de 2019 porque la Seguridad Social publicará el número de afiliados de febrero a mediados de marzo.

Tabla 7. Variación mensual en el número de contratos firmados en febrero de 2019

Municipio	Total	Agricultura	Industria	Construcción	Servicios
Los Alcázares	93	-59	-8	-7	167
Cartagena	-1.091	-231	-117	-47	-696
Fuente Álamo	158	176	2	2	-22
Mazarrón	-338	-274	-7	-34	-23
San Javier	490	673	16	-4	-195
San Pedro del Pinatar	-127	-18	13	12	-134
Torre-Pacheco	-1.754	-1.861	5	10	92
La Unión	23	34	-20	6	3
Comarca	-2.546	-1.560	-116	-62	-808
Región	-5.119	-41	-1.158	-7	-3.913

Fuente: Elaboración propia con datos del Servicio Regional de Empleo y Formación de la Región de Murcia.

Tabla 8. Variación mensual en el número de contratos firmados en febrero de 2019 (%)

Municipio	Total	Agricultura	Industria	Construcción	Servicios
Los Alcázares	9,1	-9,1	-34,8	-30,4	49,7
Cartagena	-7,8	-2,9	-20,1	-8,2	-14,2
Fuente Álamo	12,9	18,7	3,0	9,1	-11,5
Mazarrón	-19,2	-26,9	-36,8	-29,8	-3,8
San Javier	21,6	44,5	43,2	-6,8	-29,5
San Pedro del Pinatar	-14,5	-14,2	48,1	21,4	-20,2
Torre-Pacheco	-22,9	-27,5	13,2	7,9	12,8
La Unión	9,9	1.133,3	-64,5	25,0	1,7
Comarca	-8,8	-8,3	-14,1	-6,2	-9,8
Región	-6,1	-0,1	-16,6	-0,2	-11,9

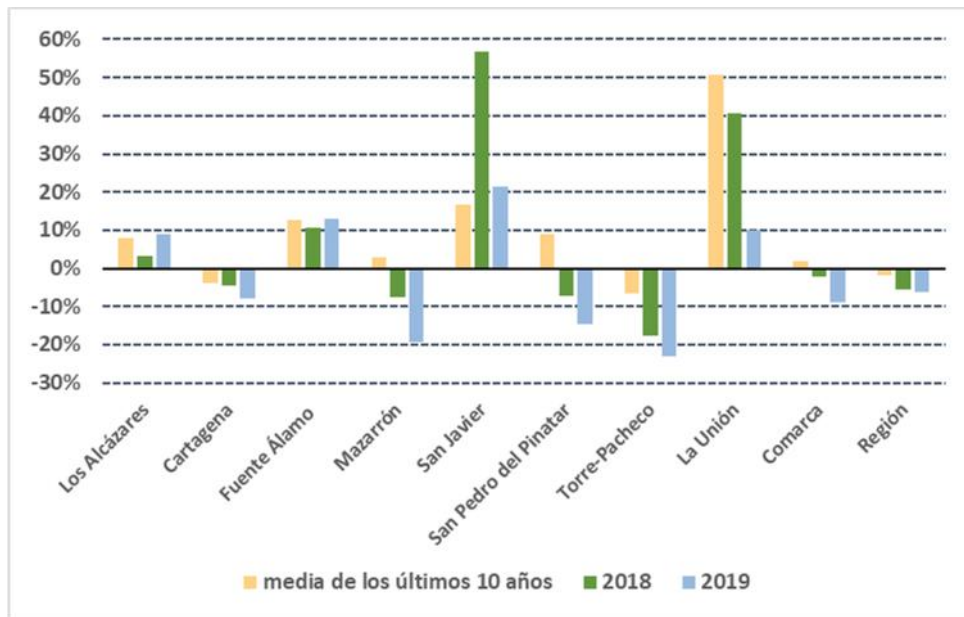
Fuente: Elaboración propia con datos del Servicio Regional de Empleo y Formación de la Región de Murcia.

Para poner en contexto la variación en el número de contratos firmados en el mes de febrero en la comarca de Cartagena, la disminución porcentual observada en febrero de 2019 (-8,8%) fue mayor en valor absoluto que el descenso de la contratación experimentada en febrero de 2018 (-2,2%, ver gráfico 5), y contrasta negativamente con el aumento medio de la contratación en los meses de febrero de los últimos diez años (+1,8%).

Con respecto al mismo mes del año anterior, febrero de 2018, el número de contratos firmados en la comarca de Cartagena en febrero de 2019 aumentó en 1.545 contratos (ver tabla 9), un 6,2% más (ver tabla 10). Este incremento es 1,5 puntos porcentuales mayor que a nivel regional. En términos interanuales, el número de contratos firmados en la comarca creció en casi todos los sectores, especialmente en la industria (+15,0%)

y en la agricultura (+9,3%). El único sector en el que descendió el número de contratos firmados en términos interanuales fue el de los servicios (-0,4%).

Gráfico 5. Variación porcentual de enero a febrero en el número de contratos firmados



Fuente: Elaboración propia con datos del Servicio Regional de Empleo y Formación de la Región de Murcia.

Tabla 9. Variación interanual en el número de contratos firmados en febrero de 2019

Municipio	Total	Agricultura	Industria	Construcción	Servicios
Los Alcázares	274	78	5	-29	220
Cartagena	1.018	984	69	21	-56
Fuente Álamo	65	27	-1	-3	42
Mazarrón	54	57	-2	5	-6
San Javier	-291	-147	18	-21	-141
San Pedro del Pinatar	-61	-40	12	13	-46
Torre-Pacheco	548	575	13	10	-50
La Unión	-62	-54	-22	5	9
Comarca	1.545	1.480	92	1	-28
Región	3.546	3.699	163	21	-337

Fuente: Elaboración propia con datos del Servicio Regional de Empleo y Formación de la Región de Murcia.

Por municipios, y siempre en términos interanuales, el número de contratos firmados en febrero de 2019 aumentó porcentualmente en la mayoría de los de la comarca. Las mayores tasas de crecimiento interanuales en la contratación se ubicaron en Los Alcázares (+32,4%), Torre-Pacheco (+10,2%) y Cartagena (+8,6%). Los municipios en los que la contratación se redujo interanualmente en febrero fueron La Unión (-19,5%), San Javier (-9,5%) y San Pedro del Pinatar (-7,5%).

Tabla 10. Variación interanual en el número de contratos firmados en febrero de 2019 (%)

Municipio	Total	Agricultura	Industria	Construcción	Servicios
Los Alcázares	32,4	15,4	50,0	-64,4	77,7
Cartagena	8,6	14,8	17,4	4,2	-1,3
Fuente Álamo	4,9	2,5	-1,4	-11,1	33,1
Mazarrón	4,0	8,3	-14,3	6,7	-1,0
San Javier	-9,5	-6,3	51,4	-27,6	-23,2
San Pedro del Pinatar	-7,5	-26,8	42,9	23,6	-8,0
Torre-Pacheco	10,2	13,2	43,3	7,9	-5,8
La Unión	-19,5	-59,3	-66,7	20,0	5,3
Comarca	6,2	9,3	15,0	0,1	-0,4
Región	4,7	10,0	2,9	0,6	-1,1

Fuente: Elaboración propia con datos del Servicio Regional de Empleo y Formación de la Región de Murcia.

Fecha de elaboración del informe: 4 de marzo de 2019.

Portada: Daniel López Tena.



Servicio de información parcialmente subvencionado por el Instituto de Fomento de la Región de Murcia, dentro del Convenio de Colaboración INFO-COEC para la ejecución del Programa Marco de Actividades www.coec.es/info