



INFORME MENSUAL
DEL MERCADO DE
TRABAJO DE LA
COMARCA DE
CARTAGENA

Mayo 2019

Víctor López Pérez

UPCT

Paro registrado

El número total de parados en la comarca de Cartagena en mayo de 2019 se situó en 26.149 personas (ver tabla 1). Esto supone un descenso de 1.236 parados respecto al mes de abril (ver tabla 2), un 4,5% menos (ver tabla 3). El paro disminuyó en mayo en el sector de la construcción (-6,1%), entre los parados sin empleo anterior (-6,1%) y en el sector servicios (-5,1%). El desempleo, sin embargo, aumento en la agricultura (+2,1%) y en la industria (+0,1%).

Tabla 1. Número de parados registrados en mayo de 2019

Municipio	Total	Sexo y Edad						Sector				
		Hombres			Mujeres			Agricultura	Industria	Construcción	Servicios	Sin empleo anterior
		<25	25 - 44	>=45	<25	25 - 44	>=45					
Los Alcázares	894	24	145	189	35	236	265	64	48	61	640	81
Cartagena	15.697	700	2.402	3.164	679	4.110	4.642	688	1.105	1.533	10.513	1.858
Fuente Álamo	720	33	120	141	22	214	190	136	92	56	352	84
Mazarrón	1.691	78	267	347	92	457	450	266	68	128	1.188	41
San Javier	1.867	80	259	368	78	513	569	180	87	121	1.285	194
San Pedro del Pinatar	1.706	115	239	320	91	451	490	157	83	160	1.096	210
Torre-Pacheco	1.791	88	284	320	111	503	485	290	95	180	1.043	183
La Unión	1.783	75	245	333	95	530	505	61	120	187	1.226	189
Comarca	26.149	1.193	3.961	5.182	1.203	7.014	7.596	1.842	1.698	2.426	17.343	2.840
Región	95.525	4.241	14.132	18.550	4.436	25.389	28.777	6.476	10.594	7.707	61.558	9.190

Fuente: Servicio Regional de Empleo y Formación de la Región de Murcia.

Por municipios, el número de parados descendió en todos los de la comarca de Cartagena. Las mayores caídas porcentuales en el número de parados en mayo se produjeron en San Pedro del Pinatar (-6,4%), La Unión (-5,4%), San Javier (-5,1%) y Fuente Álamo (-4,6%).

Tabla 2. Variación mensual en el número de parados registrados en mayo de 2019

Municipio	Total	Sexo y Edad						Sector				
		Hombres			Mujeres			Agricultura	Industria	Construcción	Servicios	Sin empleo anterior
		<25	25 - 44	>=45	<25	25 - 44	>=45					
Los Alcázares	-39	-11	9	-2	0	-14	-21	6	-4	-7	-31	-3
Cartagena	-726	-112	-168	6	-96	-289	-67	29	50	-109	-569	-127
Fuente Álamo	-35	-2	20	-10	-10	-26	-7	9	-6	-1	-27	-10
Mazarrón	-74	1	-10	-12	-9	-21	-23	-7	-8	-10	-45	-4
San Javier	-101	-13	-27	-3	-22	-18	-18	-19	-9	-5	-49	-19
San Pedro del Pinatar	-116	-11	-18	-16	-14	-34	-23	4	-1	-15	-91	-13
Torre-Pacheco	-44	-9	-9	-12	-4	3	-13	21	-1	-2	-62	0
La Unión	-101	-6	-43	-6	-4	-17	-25	-5	-19	-9	-61	-7
Comarca	-1.236	-163	-246	-55	-159	-416	-197	38	2	-158	-935	-183
Región	-4.974	-549	-726	-492	-670	-1.674	-863	-290	-416	-407	-3.313	-548

Fuente: Elaboración propia con datos del Servicio Regional de Empleo y Formación de la Región de Murcia.

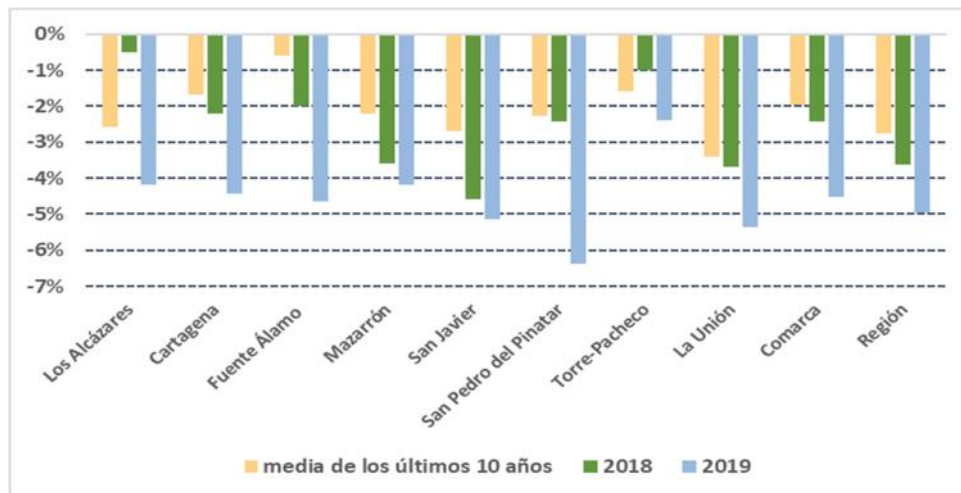
Al igual que en el mes de abril, el paro disminuyó en la comarca de Cartagena tanto entre los hombres como entre las mujeres y para todos los grupos de edad. Destaca especialmente el descenso en el número de parados menores de 25 años, con un 12,0% menos de parados entre los hombres y un 11,7% menos entre las mujeres.

Tabla 3. Variación mensual en el número de parados registrados en mayo de 2019 (%)

Municipio	Total	Sexo y Edad						Sector				
		Hombres			Mujeres			Agricultura	Industria	Construcción	Servicios	Sin empleo anterior
		<25	25 - 44	>=45	<25	25 - 44	>=45					
Los Alcázares	-4,2	-31,4	6,6	-1,0	0,0	-5,6	-7,3	10,3	-7,7	-10,3	-4,6	-3,6
Cartagena	-4,4	-13,8	-6,5	0,2	-12,4	-6,6	-1,4	4,4	4,7	-6,6	-5,1	-6,4
Fuente Álamo	-4,6	-5,7	20,0	-6,6	-31,3	-10,8	-3,6	7,1	-6,1	-1,8	-7,1	-10,6
Mazarrón	-4,2	1,3	-3,6	-3,3	-8,9	-4,4	-4,9	-2,6	-10,5	-7,2	-3,6	-8,9
San Javier	-5,1	-14,0	-9,4	-0,8	-22,0	-3,4	-3,1	-9,5	-9,4	-4,0	-3,7	-8,9
San Pedro del Pinatar	-6,4	-8,7	-7,0	-4,8	-13,3	-7,0	-4,5	2,6	-1,2	-8,6	-7,7	-5,8
Torre-Pacheco	-2,4	-9,3	-3,1	-3,6	-3,5	0,6	-2,6	7,8	-1,0	-1,1	-5,6	0,0
La Unión	-5,4	-7,4	-14,9	-1,8	-4,0	-3,1	-4,7	-7,6	-13,7	-4,6	-4,7	-3,6
Comarca	-4,5	-12,0	-5,8	-1,1	-11,7	-5,6	-2,5	2,1	0,1	-6,1	-5,1	-6,1
Región	-4,9	-11,5	-4,9	-2,6	-13,1	-6,2	-2,9	-4,3	-3,8	-5,0	-5,1	-5,6

Fuente: Elaboración propia con datos del Servicio Regional de Empleo y Formación de la Región de Murcia.

Gráfico 1. Variación porcentual de abril a mayo en el número de parados



Fuente: Elaboración propia con datos del Servicio Regional de Empleo y Formación de la Región de Murcia.

Como muestra el gráfico 1, la caída porcentual del paro registrado durante el mes de mayo de 2019 en la comarca (-4,5%) fue más acentuada que la experimentada en mayo de 2018 (-2,4%) y claramente superior en valor absoluto al descenso porcentual medio durante los meses de mayo de los últimos 10 años (-1,9% para el periodo 2009-2018). Este mismo patrón se repite en todos y cada uno de los municipios de la comarca. Estos datos indican que el mes de mayo de 2019 fue especialmente positivo para el empleo en la comarca de Cartagena, incluso en el contexto de un mes que suele ser tradicionalmente favorable para la reducción del desempleo. Ha de tenerse en cuenta que parte de esta disminución en el número de parados pudo estar relacionada con la celebración de elecciones municipales y autonómicas a finales de mayo, por lo que habrá que esperar para comprobar si la aceleración en la creación de empleo se mantiene en el mes de junio.

Tabla 4. Variación interanual en el número de parados registrados en mayo de 2019

Municipio	Total	Sexo y Edad						Sector				
		Hombres			Mujeres			Agricultura	Industria	Construcción	Servicios	Sin empleo anterior
		<25	25 - 44	>=45	<25	25 - 44	>=45					
Los Alcázares	-117	-15	-20	-8	-5	-59	-10	-7	-2	-16	-70	-22
Cartagena	-982	-79	-287	-74	-112	-501	71	-77	89	-173	-650	-171
Fuente Álamo	-119	-12	-28	-18	-8	-41	-12	-27	-8	-18	-49	-17
Mazarrón	-56	2	-31	-16	4	-32	17	-7	-9	-13	-12	-15
San Javier	-111	-18	-8	-4	-30	-58	7	-46	8	-20	-14	-39
San Pedro del Pinatar	-120	15	-50	-6	-17	-38	-24	-3	2	-24	-80	-15
Torre-Pacheco	-167	6	-79	-46	-2	-31	-15	-33	15	0	-133	-16
La Unión	-150	-9	-63	-7	-15	-53	-3	-19	-11	-21	-97	-2
Comarca	-1.822	-110	-566	-179	-185	-813	31	-219	84	-285	-1.105	-297
Región	-5.650	-511	-1.516	-840	-471	-2.479	167	-902	-427	-878	-2.717	-726

Fuente: Elaboración propia con datos del Servicio Regional de Empleo y Formación de la Región de Murcia.

Con respecto al mismo mes del año anterior, mayo de 2018, el número de parados registrados en la comarca de Cartagena disminuyó en 1.822 personas (ver tabla 4), lo que supone un descenso del 6,5% (ver tabla 5). Esta reducción es 0,9 puntos porcentuales (p.p.) mayor que a nivel regional y nada menos que 2,0 p.p. superior a la caída interanual del paro en la comarca en abril de 2019, lo que refuerza la idea apuntada anteriormente de una cierta aceleración en la reducción del desempleo. En términos interanuales, el paro disminuyó en mayo en casi todos los sectores, en especial en la agricultura (-10,6%), en la construcción (-10,5%) y entre los parados sin empleo anterior (-9,5%). Sin embargo, el desempleo aumentó en términos interanuales en el sector industrial (+5,2%).

Tabla 5. Variación interanual en el número de parados registrados en mayo de 2019 (%)

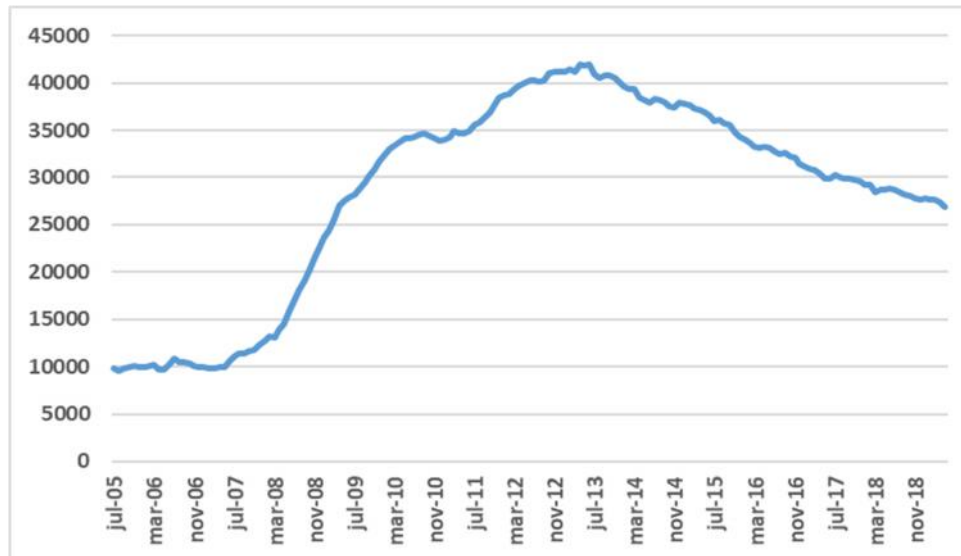
Municipio	Total	Sexo y Edad						Sector				
		Hombres			Mujeres			Agricultura	Industria	Construcción	Servicios	Sin empleo anterior
		<25	25 - 44	>=45	<25	25 - 44	>=45					
Los Alcázares	-11,6	-38,5	-12,1	-4,1	-12,5	-20,0	-3,6	-9,9	-4,0	-20,8	-9,9	-21,4
Cartagena	-5,9	-10,1	-10,7	-2,3	-14,2	-10,9	1,6	-10,1	8,8	-10,1	-5,8	-8,4
Fuente Álamo	-14,2	-26,7	-18,9	-11,3	-26,7	-16,1	-5,9	-16,6	-8,0	-24,3	-12,2	-16,8
Mazarrón	-3,2	2,6	-10,4	-4,4	4,5	-6,5	3,9	-2,6	-11,7	-9,2	-1,0	-26,8
San Javier	-5,6	-18,4	-3,0	-1,1	-27,8	-10,2	1,2	-20,4	10,1	-14,2	-1,1	-16,7
San Pedro del Pinatar	-6,6	15,0	-17,3	-1,8	-15,7	-7,8	-4,7	-1,9	2,5	-13,0	-6,8	-6,7
Torre-Pacheco	-8,5	7,3	-21,8	-12,6	-1,8	-5,8	-3,0	-10,2	18,8	0,0	-11,3	-8,0
La Unión	-7,8	-10,7	-20,5	-2,1	-13,6	-9,1	-0,6	-23,8	-8,4	-10,1	-7,3	-1,0
Comarca	-6,5	-8,4	-12,5	-3,3	-13,3	-10,4	0,4	-10,6	5,2	-10,5	-6,0	-9,5
Región	-5,6	-10,8	-9,7	-4,3	-9,6	-8,9	0,6	-12,2	-3,9	-10,2	-4,2	-7,3

Fuente: Elaboración propia con datos del Servicio Regional de Empleo y Formación de la Región de Murcia.

Por municipios, y siempre en términos interanuales, el número de parados disminuyó en todos los de la comarca, con las mayores reducciones porcentuales localizadas en Fuente Álamo (-14,2%), en Los Alcázares (-11,6%), en Torre-Pacheco (-8,5%), en La Unión (-7,8%) y en San Pedro del Pinatar (-6,6%). Por sexo y edad, el paro en el conjunto de la comarca aumentó entre las mujeres mayores de 44 años (+0,4%), disminuyó entre las mujeres del resto de grupos de edad, especialmente entre aquellas con menos de 25 años (-13,3%), y también descendió entre los hombres, especialmente entre aquellos con edades comprendidas entre los 25 y los 44 años (-12,5%).

En términos desestacionalizados¹, el número de parados registrados en la comarca descendió en 484 personas en mayo de 2019 con respecto a abril de 2019 (ver gráfico 2), lo que supone una disminución del 1,8% (ver gráfico 3). Esta reducción refleja la caída más acentuada en el desempleo experimentada en mayo de 2019 en comparación con la que suele ser habitual en los meses de mayo.

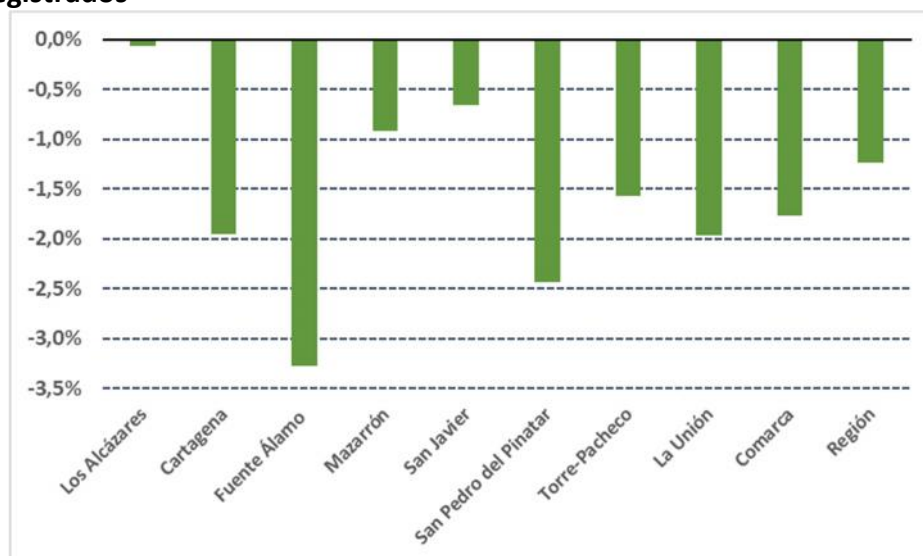
Gráfico 2. Número de parados registrados tras eliminar el componente estacional



Fuente: Elaboración propia con datos del Servicio Regional de Empleo y Formación de la Región de Murcia.

Por municipios, el paro desestacionalizado se redujo en todos los de la comarca. Los municipios con mayores disminuciones porcentuales en el número desestacionalizado de parados fueron Fuente Álamo (-3,3%), San Pedro del Pinatar (-2,4%), La Unión (-2,0%) y Cartagena (-1,9%).

Gráfico 3. Variación porcentual de abril de 2019 a mayo de 2019 en el número desestacionalizado de parados registrados

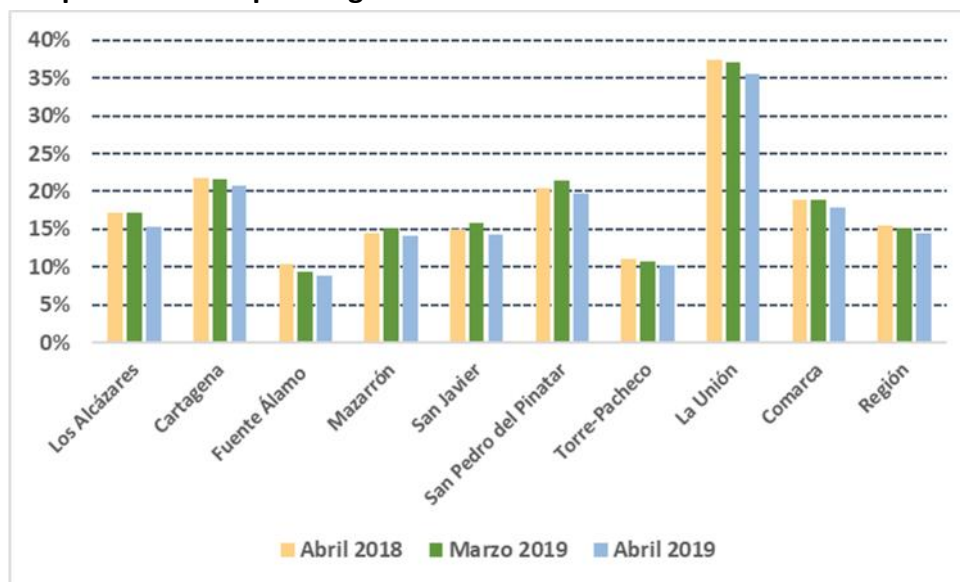


Fuente: Elaboración propia con datos del Servicio Regional de Empleo y Formación de la Región de Murcia.

¹ El proceso estadístico de desestacionalización se ha realizado con ARIMA X-12.

Tasa aproximada de paro registrado

Gráfico 4. Tasa aproximada de paro registrado



Fuente: Elaboración propia con datos de la Seguridad Social y del Servicio Regional de Empleo y Formación de la Región de Murcia.

La tasa aproximada de paro registrado (TAPR) de la comarca con datos de abril de 2019² disminuyó al 17,9%, 1 p.p. menos que en marzo de 2019 y que en abril de 2018 (ver gráfico 4). Por municipios, la TAPR descendió con respecto a marzo de 2019 en todos los de la comarca, en especial en Los Alcázares, (-1,9 p.p.), San Pedro del Pinatar (-1,7 p.p.), La Unión (-1,6 p.p.), San Javier (-1,4 p.p.) y Mazarrón (-1,0 p.p.). Con respecto al mismo mes del año anterior, abril de 2018, la TAPR también se redujo en todos los municipios de la comarca. La Unión sigue siendo el municipio que presentó la TAPR más elevada de la comarca (35,5%), seguido de Cartagena (20,7%) y San Pedro del Pinatar (19,7%). Las TAPRs más reducidas de la comarca se encontraron en Fuente Álamo (8,8%) y Torre-Pacheco (10,3%). La TAPR de la comarca de Cartagena en abril fue 3,4 p.p. superior a la de la Región de Murcia, que disminuyó seis décimas hasta el 14,5%.

Contratos firmados

El número total de contratos firmados en la comarca de Cartagena en mayo de 2019 se situó en 40.299 contratos (ver tabla 6), lo que supone un aumento de 11.243 contratos respecto al mes de abril (ver tabla 7), un 38,7% más (ver tabla 8). Este incremento en la contratación está sustentado principalmente por el sector de la agricultura (+50,1%) pero el resto de sectores de actividad también presentaron tasas de crecimiento elevadas en la contratación.

² La TAPR es una medida propuesta por José María Ramos Parreño de la Universidad Politécnica de Cartagena. Es igual al número de parados dividido por la suma del número de parados y el número de afiliados. La TAPR está referida a abril de 2019 porque la Seguridad Social publicará el número de afiliados de mayo a mediados de junio.

Tabla 6. Número de contratos firmados en mayo de 2019 por sector

Municipio	Total	Agricultura	Industria	Construcción	Servicios
Los Alcázares	1.092	393	13	22	664
Cartagena	22.164	13.453	599	647	7.465
Fuente Álamo	1.132	894	57	20	161
Mazarrón	1.913	686	13	78	1.136
San Javier	4.486	3.195	40	41	1.210
San Pedro del Pinatar	1.457	170	62	55	1.170
Torre-Pacheco	7.291	6.089	52	130	1.020
La Unión	764	269	40	57	398
Comarca	40.299	25.149	876	1.050	13.224
Región	127.489	68.023	7.872	3.527	48.067

Fuente: Servicio Regional de Empleo y Formación de la Región de Murcia.

Por municipios, el número de contratos firmados aumentó en casi todos los de la comarca. La Unión (+103,2%), Torre-Pacheco (+56,4%), Cartagena (+53,3%) y San Pedro del Pinatar (+45,7%) presentaron las tasas de variación más elevadas. En casi todos ellos la contribución del sector agrícola a la contratación es superlativa, con la excepción de San Pedro del Pinatar, donde aumentó más el número de contratos en el sector servicios. El municipio donde el número de contratos firmados descendió en mayo fue Fuente Álamo (-21,1%), en donde el sector de la construcción fue el único que aumentó la contratación respecto a abril.

Tabla 7. Variación mensual en el número de contratos firmados en mayo de 2019

Municipio	Total	Agricultura	Industria	Construcción	Servicios
Los Alcázares	134	98	-21	0	57
Cartagena	7.709	5.865	219	169	1.456
Fuente Álamo	-303	-291	-8	9	-13
Mazarrón	125	93	-1	17	16
San Javier	103	-50	-2	2	153
San Pedro del Pinatar	457	72	9	13	363
Torre-Pacheco	2.630	2.380	16	44	190
La Unión	388	231	14	29	114
Comarca	11.243	8.398	226	283	2.336
Región	34.598	23.440	1.155	797	9.206

Fuente: Elaboración propia con datos del Servicio Regional de Empleo y Formación de la Región de Murcia.

Tabla 8. Variación mensual en el número de contratos firmados en mayo de 2019 (%)

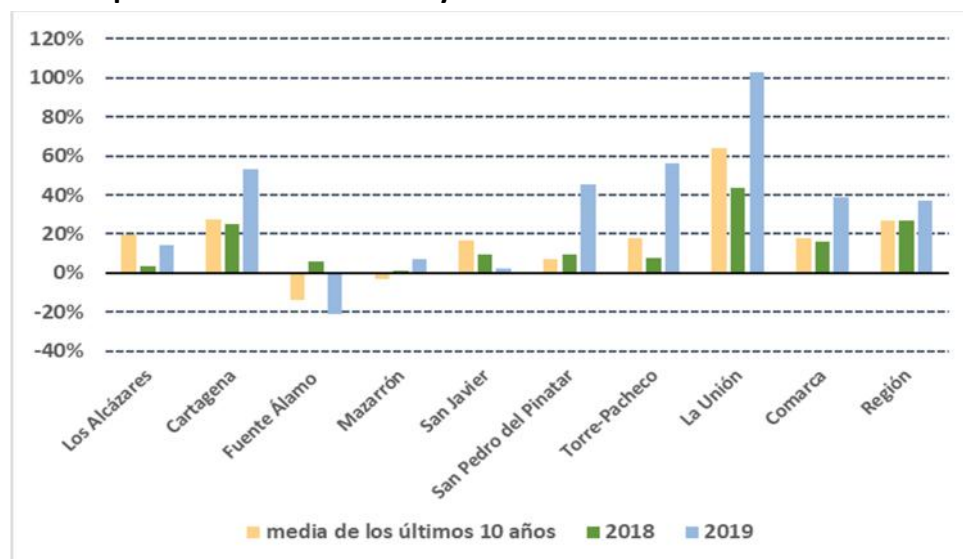
Municipio	Total	Agricultura	Industria	Construcción	Servicios
Los Alcázares	14,0	33,2	-61,8	0,0	9,4
Cartagena	53,3	77,3	57,6	35,4	24,2
Fuente Álamo	-21,1	-24,6	-12,3	81,8	-7,5
Mazarrón	7,0	15,7	-7,1	27,9	1,4
San Javier	2,3	-1,5	-4,8	5,1	14,5
San Pedro del Pinatar	45,7	73,5	17,0	31,0	45,0
Torre-Pacheco	56,4	64,2	44,4	51,2	22,9
La Unión	103,2	607,9	53,8	103,6	40,1
Comarca	38,7	50,1	34,8	36,9	21,5
Región	37,2	52,6	17,2	29,2	23,7

Fuente: Elaboración propia con datos del Servicio Regional de Empleo y Formación de la Región de Murcia.

Para poner en contexto la variación en el número de contratos firmados en el mes de mayo en la comarca de Cartagena, el aumento porcentual observado en mayo de 2019 (+38,7%) fue superior tanto al incremento de la contratación experimentado en mayo de 2018 (+16,2%, ver gráfico 5) como al aumento medio de la contratación en los meses de mayo de los últimos diez años (+17,7%).

Con respecto al mismo mes del año anterior, mayo de 2018, el número de contratos firmados en la comarca de Cartagena en mayo de 2019 ascendió en 3.400 contratos (ver tabla 9), un 9,2% más (ver tabla 10). Este aumento es 4,7 p.p. superior al experimentado en el conjunto de la región. En términos interanuales, el número de contratos firmados en la comarca se incrementó en casi todos los sectores, especialmente en la construcción (+16,4%) y en la agricultura (+14,5%). El único sector de actividad donde la contratación descendió en mayo en términos interanuales fue la industria (-3,4%).

Gráfico 5. Variación porcentual de abril a mayo en el número de contratos firmados



Fuente: Elaboración propia con datos del Servicio Regional de Empleo y Formación de la Región de Murcia.

Tabla 9. Variación interanual en el número de contratos firmados en mayo de 2019

Municipio	Total	Agricultura	Industria	Construcción	Servicios
Los Alcázares	75	23	-7	-9	68
Cartagena	2.685	2.630	38	112	-95
Fuente Álamo	-187	-156	-34	-5	8
Mazarrón	-126	-267	-9	24	126
San Javier	-271	-270	0	-17	16
San Pedro del Pinatar	93	40	15	18	20
Torre-Pacheco	884	984	-30	-2	-68
La Unión	247	197	-4	27	27
Comarca	3.400	3.181	-31	148	102
Región	5.482	5.004	545	136	-203

Fuente: Elaboración propia con datos del Servicio Regional de Empleo y Formación de la Región de Murcia.

Por municipios, y siempre en términos interanuales, el número de contratos firmados en mayo de 2019 aumentó en la mayoría de los de la comarca. Las mayores tasas interanuales positivas de crecimiento en la contratación se ubicaron en La Unión (+47,8%), Cartagena (+13,8%) y Torre-Pacheco (+13,8%). Los municipios en los que la contratación se redujo interanualmente en mayo fueron Fuente Álamo (-14,2%), Mazarrón (-6,2%) y San Javier (-5,7%).

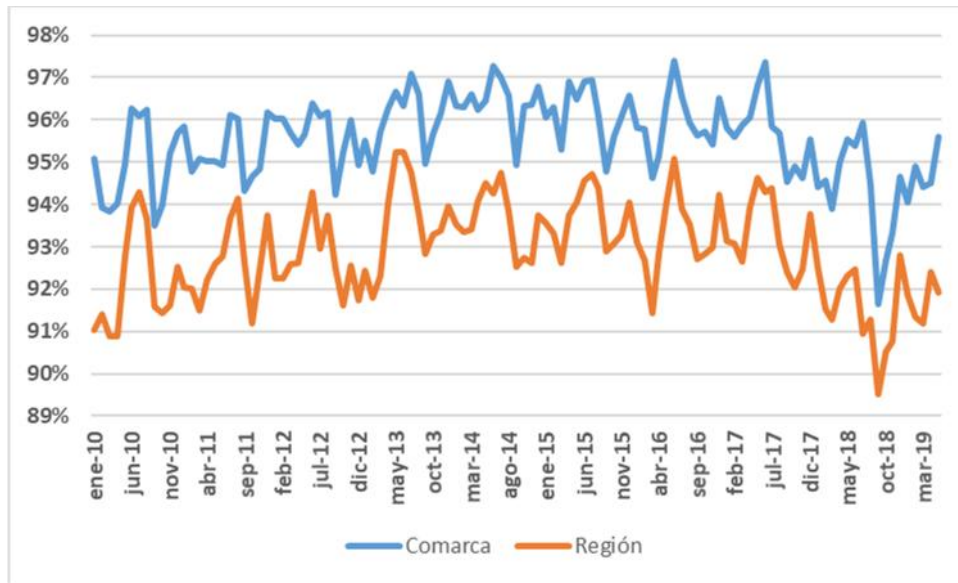
Tabla 10. Variación interanual en el número de contratos firmados en mayo de 2019 (%)

Municipio	Total	Agricultura	Industria	Construcción	Servicios
Los Alcázares	7,4	6,2	-35,0	-29,0	11,4
Cartagena	13,8	24,3	6,8	20,9	-1,3
Fuente Álamo	-14,2	-14,9	-37,4	-20,0	5,2
Mazarrón	-6,2	-28,0	-40,9	44,4	12,5
San Javier	-5,7	-7,8	0,0	-29,3	1,3
San Pedro del Pinatar	6,8	30,8	31,9	48,6	1,7
Torre-Pacheco	13,8	19,3	-36,6	-1,5	-6,3
La Unión	47,8	273,6	-9,1	90,0	7,3
Comarca	9,2	14,5	-3,4	16,4	0,8
Región	4,5	7,9	7,4	4,0	-0,4

Fuente: Elaboración propia con datos del Servicio Regional de Empleo y Formación de la Región de Murcia.

Finalmente, en cuanto a la modalidad de los nuevos contratos, el 95,6% de los firmados en la comarca de Cartagena en mayo fueron temporales (ver gráfico 6). Esto supone un aumento en la temporalidad de 1,1 p.p. respecto a abril de 2019, pero un descenso en la misma de 0,4 p.p. respecto al mismo mes del año anterior, mayo de 2018. La proporción de nuevos contratos temporales sobre el total de nuevos contratos firmados en la comarca en mayo de 2019 fue 3,7 p.p. superior a la del conjunto de la Región de Murcia, que se situó en el 91,9%.

Gráfico 6. Porcentaje de nuevos contratos temporales en el total de nuevos contratos firmados



Fuente: Elaboración propia con datos del Servicio Regional de Empleo y Formación de la Región de Murcia.

Fecha de elaboración del informe: 4 de junio de 2019.

Portada: Daniel López Tena.