

**INFORME MENSUAL
DEL MERCADO DE
TRABAJO DE LA
COMARCA DE
CARTAGENA**

Agosto 2019

Víctor López Pérez

UPCT

Paro registrado

El número total de parados en la comarca de Cartagena en agosto de 2019 se situó en 25.271 personas (ver tabla 1), lo que supone un incremento de 500 parados respecto al mes de julio (ver tabla 2), un 2,0% más (ver tabla 3). El paro en la comarca aumentó en agosto en la agricultura (+4,9%), la construcción (+4,3%) y los servicios (+2,2%), mientras que se redujo en la industria (-0,4%) y entre los parados sin empleo anterior (-2,2%).

Tabla 1. Número de parados registrados en agosto de 2019

Municipio	Total	Sexo y Edad						Sector				
		Hombres			Mujeres			Agricul-tura	Industria	Construc-ción	Servicios	Sin empleo anterior
		<25	25 - 44	>=45	<25	25 - 44	>=45					
Los Alcázares	878	31	122	191	35	240	259	67	47	53	644	67
Cartagena	15.083	563	2.273	3.275	590	3.893	4.489	681	1.054	1.591	10.087	1.670
Fuente Álamo	745	36	135	135	31	222	186	146	86	66	364	83
Mazarrón	1.538	57	256	340	65	395	425	250	55	158	1.037	38
San Javier	1.835	71	287	369	93	492	523	206	86	121	1.259	163
San Pedro del Pinatar	1.622	78	272	335	77	398	462	173	77	158	1.040	174
Torre-Pacheco	1.915	85	324	402	99	517	488	300	90	218	1.148	159
La Unión	1.655	67	251	329	70	471	467	64	118	209	1.107	157
Comarca	25.271	988	3.920	5.376	1.060	6.628	7.299	1.887	1.613	2.574	16.686	2.511
Región	96.955	4.068	15.161	19.610	4.263	25.505	28.348	7.375	10.587	8.241	62.235	8.517

Fuente: Servicio Regional de Empleo y Formación de la Región de Murcia.

Tabla 2. Variación mensual en el número de parados registrados en agosto de 2019

Municipio	Total	Sexo y Edad						Sector				
		Hombres			Mujeres			Agricul-tura	Industria	Construc-ción	Servicios	Sin empleo anterior
		<25	25 - 44	>=45	<25	25 - 44	>=45					
Los Alcázares	28	8	-5	14	0	13	-2	2	-1	0	27	0
Cartagena	102	21	1	40	-17	35	22	14	-10	39	99	-40
Fuente Álamo	15	-1	5	-1	3	6	3	14	-9	9	1	0
Mazarrón	57	-1	35	-3	1	1	24	6	-2	19	35	-1
San Javier	85	4	41	11	11	29	-11	19	4	11	54	-3
San Pedro del Pinatar	76	3	40	12	4	22	-5	15	5	3	59	-6
Torre-Pacheco	106	4	26	29	8	34	5	17	-1	24	73	-7
La Unión	31	5	1	4	9	2	10	2	8	2	18	1
Comarca	500	43	144	106	19	142	46	89	-6	107	366	-56
Región	3.137	279	901	821	186	725	225	344	365	584	1.879	-35

Fuente: Elaboración propia con datos del Servicio Regional de Empleo y Formación de la Región de Murcia.

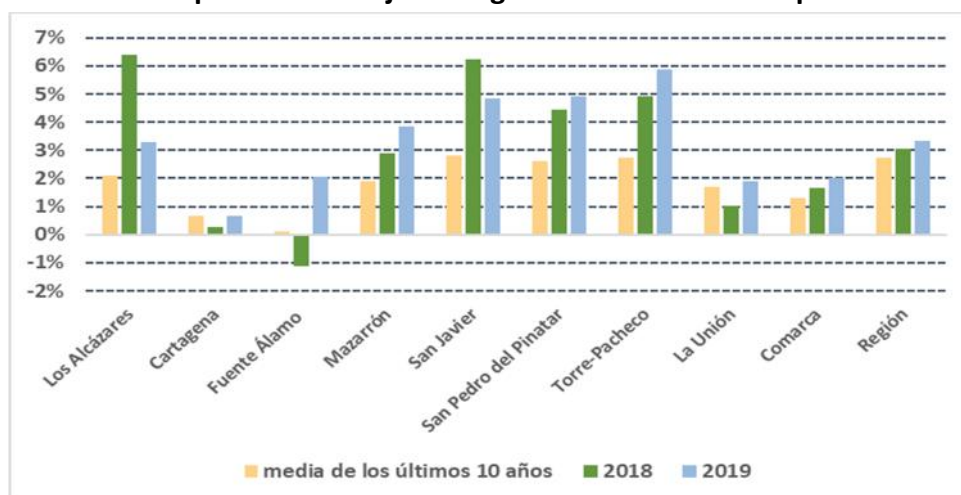
Por municipios, el número de parados ascendió en todos los de la comarca de Cartagena. Los mayores aumentos porcentuales en el número de parados en agosto se produjeron en Torre-Pacheco (+5,9%), San Javier (+4,9%), San Pedro del Pinatar (+4,9%), Mazarrón (+3,8%), Los Alcázares (+3,3%) y Fuente Álamo (+2,1%). El paro se incrementó en la comarca de Cartagena tanto entre los hombres como entre las mujeres de todos los grupos de edad.

Tabla 3. Variación mensual en el número de parados registrados en agosto de 2019 (%)

Municipio	Total	Sexo y Edad						Sector				
		Hombres			Mujeres			Agricultura	Industria	Construcción	Servicios	Sin empleo anterior
		<25	25 - 44	>=45	<25	25 - 44	>=45					
Los Alcázares	3,3	34,8	-3,9	7,9	0,0	5,7	-0,8	3,1	-2,1	0,0	4,4	0,0
Cartagena	0,7	3,9	0,0	1,2	-2,8	0,9	0,5	2,1	-0,9	2,5	1,0	-2,3
Fuente Álamo	2,1	-2,7	3,8	-0,7	10,7	2,8	1,6	10,6	-9,5	15,8	0,3	0,0
Mazarrón	3,8	-1,7	15,8	-0,9	1,6	0,3	6,0	2,5	-3,5	13,7	3,5	-2,6
San Javier	4,9	6,0	16,7	3,1	13,4	6,3	-2,1	10,2	4,9	10,0	4,5	-1,8
San Pedro del Pinatar	4,9	4,0	17,2	3,7	5,5	5,9	-1,1	9,5	6,9	1,9	6,0	-3,3
Torre-Pacheco	5,9	4,9	8,7	7,8	8,8	7,0	1,0	6,0	-1,1	12,4	6,8	-4,2
La Unión	1,9	8,1	0,4	1,2	14,8	0,4	2,2	3,2	7,3	1,0	1,7	0,6
Comarca	2,0	4,6	3,8	2,0	1,8	2,2	0,6	4,9	-0,4	4,3	2,2	-2,2
Región	3,3	7,4	6,3	4,4	4,6	2,9	0,8	4,9	3,6	7,6	3,1	-0,4

Fuente: Elaboración propia con datos del Servicio Regional de Empleo y Formación de la Región de Murcia.

Gráfico 1. Variación porcentual de julio a agosto en el número de parados



Fuente: Elaboración propia con datos del Servicio Regional de Empleo y Formación de la Región de Murcia.

Como muestra el gráfico 1, el alza porcentual del paro registrado durante el mes de agosto de 2019 en la comarca (2,0%) fue muy similar a la experimentada en agosto de 2018 (+1,7%) y levemente superior al ascenso porcentual medio durante los meses de agosto de los últimos 10 años (+1,3% para el periodo 2009-2018). Estos datos indican que la evolución del desempleo en el mes de agosto de 2019 en la comarca de Cartagena no se desvió sustancialmente de la habitual en los meses de agosto.

Más positiva es la tendencia a medio plazo ya que, con respecto al mismo mes del año anterior, agosto de 2018, el número de parados registrados en la comarca de Cartagena disminuyó en 1.286 personas (ver tabla 4), lo que supone un descenso del 4,8% (ver tabla 5). La caída interanual en el desempleo en la comarca en agosto es 0,4 p.p. inferior a la de julio de 2019, dando continuidad a la leve ralentización en la reducción del

desempleo que se viene observando en los últimos meses y que es indicativa de la madurez del ciclo económico actual. En términos interanuales, el paro disminuyó en agosto en casi todos los sectores, especialmente entre los parados sin empleo anterior (-10,4%), la agricultura (-9,1%) y la construcción (-6,8%). Por el contrario, el desempleo aumentó en términos interanuales en el sector industrial (+4,4%).

Tabla 4. Variación interanual en el número de parados registrados en agosto de 2019

Municipio	Total	Sexo y Edad						Sector				
		Hombres			Mujeres			Agricultura	Industria	Construcción	Servicios	Sin empleo anterior
		<25	25 - 44	>=45	<25	25 - 44	>=45					
Los Alcázares	-89	1	-54	-36	0	8	-8	-20	-5	-15	-37	-12
Cartagena	-644	-145	-240	132	-111	-432	152	-43	85	-128	-358	-200
Fuente Álamo	-60	7	-5	-30	6	-33	-5	12	-8	-14	-38	-12
Mazarrón	-70	-7	1	-30	-2	-51	19	3	-13	-12	-44	-4
San Javier	-121	-2	-48	-31	0	-30	-10	-53	-1	-22	-26	-19
San Pedro del Pinatar	-142	3	-30	-16	-14	-47	-38	-28	4	-30	-72	-16
Torre-Pacheco	-114	-10	-60	4	-15	-49	16	-51	1	27	-78	-13
La Unión	-46	5	0	-6	-10	-29	-6	-8	5	7	-36	-14
Comarca	-1.286	-148	-436	-13	-146	-663	120	-188	68	-187	-689	-290
Región	-5.282	-633	-1.567	-402	-518	-2.222	60	-707	-668	-674	-2.536	-697

Fuente: Elaboración propia con datos del Servicio Regional de Empleo y Formación de la Región de Murcia.

Tabla 5. Variación interanual en el número de parados registrados en agosto de 2019 (%)

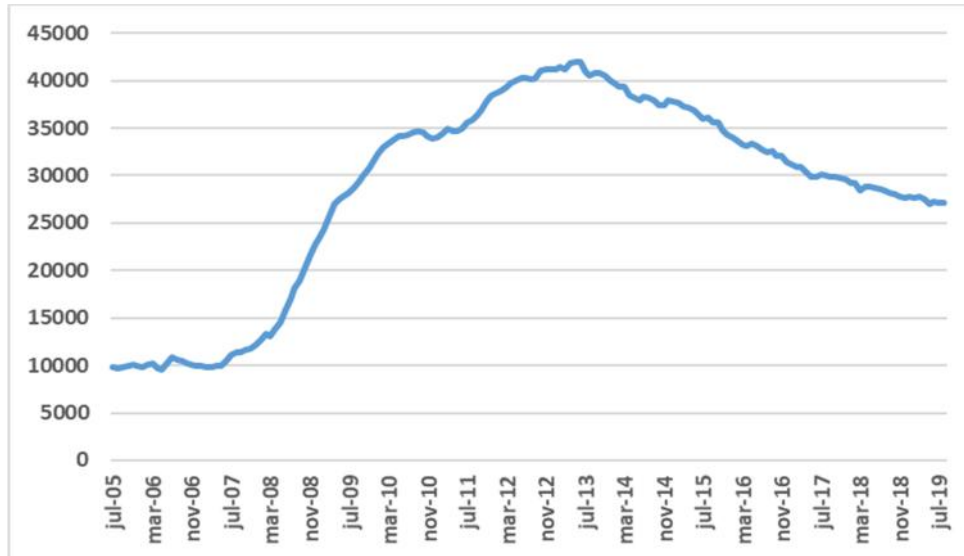
Municipio	Total	Sexo y Edad						Sector				
		Hombres			Mujeres			Agricultura	Industria	Construcción	Servicios	Sin empleo anterior
		<25	25 - 44	>=45	<25	25 - 44	>=45					
Los Alcázares	-9,2	3,3	-30,7	-15,9	0,0	3,4	-3,0	-23,0	-9,6	-22,1	-5,4	-15,2
Cartagena	-4,1	-20,5	-9,6	4,2	-15,8	-10,0	3,5	-5,9	8,8	-7,4	-3,4	-10,7
Fuente Álamo	-7,5	24,1	-3,6	-18,2	24,0	-12,9	-2,6	9,0	-8,5	-17,5	-9,5	-12,6
Mazarrón	-4,4	-10,9	0,4	-8,1	-3,0	-11,4	4,7	1,2	-19,1	-7,1	-4,1	-9,5
San Javier	-6,2	-2,7	-14,3	-7,8	0,0	-5,7	-1,9	-20,5	-1,1	-15,4	-2,0	-10,4
San Pedro del Pinatar	-8,0	4,0	-9,9	-4,6	-15,4	-10,6	-7,6	-13,9	5,5	-16,0	-6,5	-8,4
Torre-Pacheco	-5,6	-10,5	-15,6	1,0	-13,2	-8,7	3,4	-14,5	1,1	14,1	-6,4	-7,6
La Unión	-2,7	8,1	0,0	-1,8	-12,5	-5,8	-1,3	-11,1	4,4	3,5	-3,1	-8,2
Comarca	-4,8	-13,0	-10,0	-0,2	-12,1	-9,1	1,7	-9,1	4,4	-6,8	-4,0	-10,4
Región	-5,2	-13,5	-9,4	-2,0	-10,8	-8,0	0,2	-8,7	-5,9	-7,6	-3,9	-7,6

Fuente: Elaboración propia con datos del Servicio Regional de Empleo y Formación de la Región de Murcia.

Por municipios, y siempre en términos interanuales, el número de parados disminuyó en todos los de la comarca, sobre todo en Los Alcázares (-9,2%), San Pedro del Pinatar (-8,0%), Fuente Álamo (-7,5%), San Javier (-6,2%) y Torre-Pacheco (-5,6%). Por sexo y edad, el paro en el conjunto de la comarca aumentó entre las mujeres mayores de 44 años (+1,7%), disminuyó más de un 12% entre las menores de 25 años y se redujo entre los hombres, especialmente también entre aquellos menores de 25 años (-13,0%).

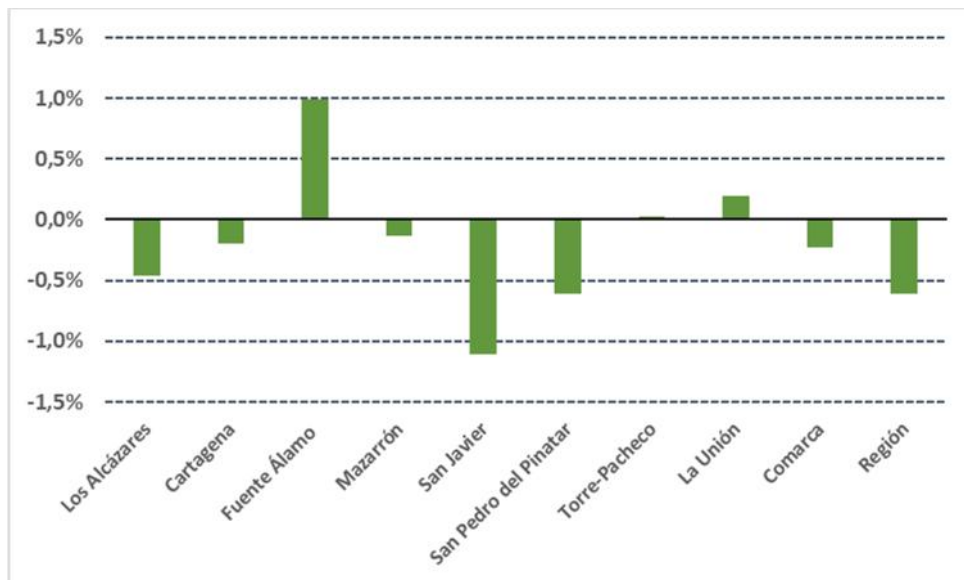
En términos desestacionalizados¹, el número de parados registrados en la comarca descendió ligeramente en agosto de 2019 con respecto a julio de 2019, con 61 parados menos (ver gráfico 2), lo que supone una reducción del 0,2% (ver gráfico 3).

Gráfico 2. Número de parados registrados tras eliminar el componente estacional



Fuente: Elaboración propia con datos del Servicio Regional de Empleo y Formación de la Región de Murcia.

Gráfico 3. Variación porcentual de julio de 2019 a agosto de 2019 en el número desestacionalizado de parados registrados



Fuente: Elaboración propia con datos del Servicio Regional de Empleo y Formación de la Región de Murcia.

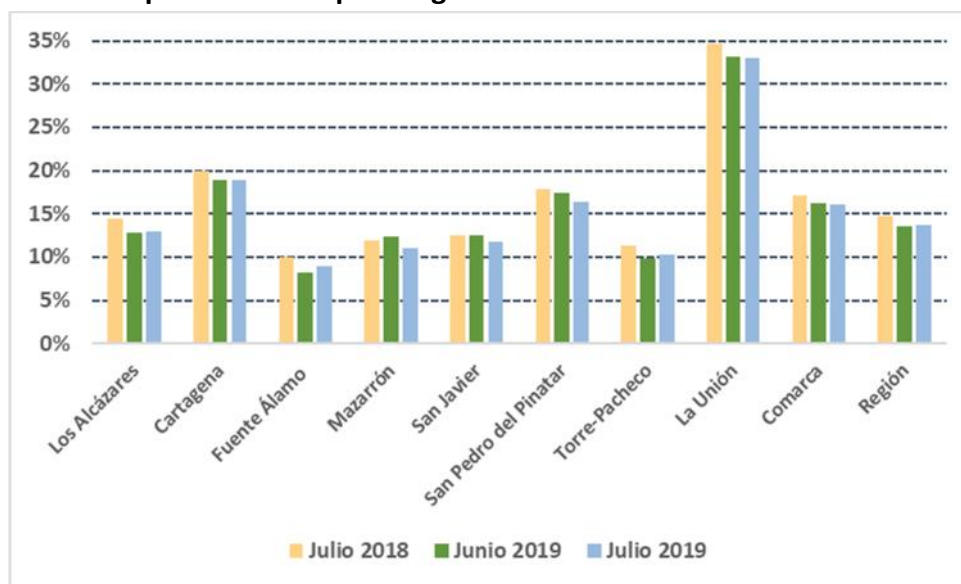
¹ El proceso estadístico de desestacionalización se ha realizado con ARIMA X-12.

Por municipios, el paro desestacionalizado se redujo en la mayoría de los de la comarca, especialmente en San Javier (-1,1%), en San Pedro del Pinatar (-0,6%) y en Los Alcázares (-0,5%). Los municipios en los que el desempleo desestacionalizado aumentó en agosto fueron Fuente Álamo (+1,0%), La Unión (+0,2%) y, muy levemente, en Torre-Pacheco (+0,03%).

Tasa aproximada de paro registrado

La tasa aproximada de paro registrado (TAPR) de la comarca con datos de julio de 2019² disminuyó al 16,1%, 0,1 p.p. menos que en junio de 2019 y 1,0 p.p. menos que en julio de 2018 (ver gráfico 4). Por municipios, la TAPR descendió con respecto a junio de 2019 en la mitad de los de la comarca: Mazarrón (-1,4 p.p.), San Pedro del Pinatar (-1,0 p.p.), San Javier (-0,7 p.p.) y La Unión (-0,1 p.p.). La TAPR aumentó, por el contrario, en Fuente Álamo (+0,7 p.p.), Torre-Pacheco (+0,4 p.p.) y Los Alcázares (+0,3 p.p.), mientras que en Cartagena se mantuvo estable. Con respecto al mismo mes del año anterior, julio de 2018, la TAPR se redujo en todos los municipios. La Unión es el municipio que presentó la TAPR más elevada de la comarca (33,0%), seguido de Cartagena (18,9%) y San Pedro del Pinatar (16,3%). Las TAPRs más reducidas de la comarca se encontraron en Fuente Álamo (8,9%) y Torre-Pacheco (10,2%). La TAPR de la comarca de Cartagena en junio fue 2,4 p.p. superior a la de la Región de Murcia, que aumentó una décima hasta el 13,7%.

Gráfico 4. Tasa aproximada de paro registrado



Fuente: Elaboración propia con datos de la Seguridad Social y del Servicio Regional de Empleo y Formación de la Región de Murcia.

² La TAPR es una medida propuesta por José María Ramos Parreño de la Universidad Politécnica de Cartagena. Es igual al número de parados dividido por la suma del número de parados y el número de afiliados. La TAPR está referida a julio de 2019 porque la Seguridad Social publicará el número de afiliados de agosto a mediados de septiembre.

Contratos firmados

El número total de contratos firmados en la comarca de Cartagena en agosto de 2019 fue de 16.734 contratos (ver tabla 6), lo que supone 19.788 contratos firmados menos que en el mes de julio (ver tabla 7), un 54,2% menos (ver tabla 8). Los nuevos contratos firmados se redujeron con respecto al mes anterior en todos los sectores productivos, en especial en la agricultura (-65,7%) y en el sector servicios (-44,4%).

Tabla 6. Número de contratos firmados en agosto de 2019 por sector

Municipio	Total	Agricultura	Industria	Construcción	Servicios
Los Alcázares	732	54	18	15	645
Cartagena	9.033	3.190	481	385	4.977
Fuente Álamo	485	262	49	9	165
Mazarrón	1.452	553	5	47	847
San Javier	1.605	658	21	40	886
San Pedro del Pinatar	717	22	50	30	615
Torre-Pacheco	2.413	1.698	34	117	564
La Unión	297	5	33	53	206
Comarca	16.734	6.442	691	696	8.905
Región	58.504	22.192	6.310	2.497	27.505

Fuente: Servicio Regional de Empleo y Formación de la Región de Murcia.

Por municipios, el número de contratos firmados en agosto descendió en todos los de la comarca. Las mayores caídas porcentuales en el número de contratos firmados se produjeron en Los Alcázares (-65,9%), fundamentalmente por la menor contratación en el sector de los servicios, y en Fuente Álamo (-61,9%), en San Javier (-58,7%) y en Torre-Pacheco (-54,7%), principalmente por disminuciones en la contratación en el sector agrícola.

Tabla 7. Variación mensual en el número de contratos firmados en agosto de 2019

Municipio	Total	Agricultura	Industria	Construcción	Servicios
Los Alcázares	-1.416	-397	-7	-4	-1.008
Cartagena	-10.627	-7.361	-95	-80	-3.091
Fuente Álamo	-787	-658	-47	-20	-62
Mazarrón	-983	-62	-18	-18	-885
San Javier	-2.285	-1.300	-32	-7	-946
San Pedro del Pinatar	-736	-149	-32	-1	-554
Torre-Pacheco	-2.914	-2.388	-34	5	-497
La Unión	-40	1	1	14	-56
Comarca	-19.788	-12.314	-264	-111	-7.099
Región	-44.120	-21.375	-2.338	-932	-19.475

Fuente: Elaboración propia con datos del Servicio Regional de Empleo y Formación de la Región de Murcia.

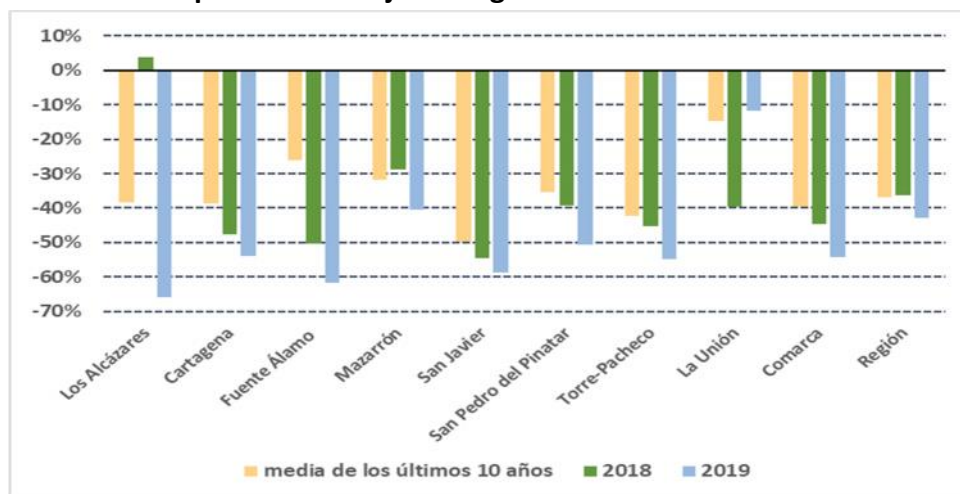
Tabla 8. Variación mensual en el número de contratos firmados en agosto de 2019 (%)

Municipio	Total	Agricultura	Industria	Construcción	Servicios
Los Alcázares	-65,9	-88,0	-28,0	-21,1	-61,0
Cartagena	-54,1	-69,8	-16,5	-17,2	-38,3
Fuente Álamo	-61,9	-71,5	-49,0	-69,0	-27,3
Mazarrón	-40,4	-10,1	-78,3	-27,7	-51,1
San Javier	-58,7	-66,4	-60,4	-14,9	-51,6
San Pedro del Pinatar	-50,7	-87,1	-39,0	-3,2	-47,4
Torre-Pacheco	-54,7	-58,4	-50,0	4,5	-46,8
La Unión	-11,9	25,0	3,1	35,9	-21,4
Comarca	-54,2	-65,7	-27,6	-13,8	-44,4
Región	-43,0	-49,1	-27,0	-27,2	-41,5

Fuente: Elaboración propia con datos del Servicio Regional de Empleo y Formación de la Región de Murcia.

Para poner en contexto la variación en el número de contratos firmados en el mes de agosto en la comarca de Cartagena, el elevado descenso observado en agosto de 2019 (-54,2%) es superior tanto al descenso experimentado en agosto de 2018 (-44,7%, ver gráfico 5) como a la reducción media de la contratación en los meses de agosto de los últimos diez años (-39,5%).

Gráfico 5. Variación porcentual de julio a agosto en el número de contratos firmados



Fuente: Elaboración propia con datos del Servicio Regional de Empleo y Formación de la Región de Murcia.

Con respecto al mismo mes del año anterior, agosto de 2018, el número de contratos firmados en la comarca de Cartagena en agosto de 2019 descendió en 4.675 contratos (ver tabla 9), un 21,8% menos (ver tabla 10). En términos interanuales, el número de contratos firmados en la comarca en agosto se incrementó en la industria (+10,4%) mientras que se redujo en todos los demás sectores productivos, en especial en la agricultura (-32,9%).

Tabla 9. Variación interanual en el número de contratos firmados en agosto de 2019

Municipio	Total	Agricultura	Industria	Construcción	Servicios
Los Alcázares	-618	-141	3	-2	-478
Cartagena	-2.233	-1.471	61	-122	-701
Fuente Álamo	-189	-143	-22	2	-26
Mazarrón	-330	-171	-16	-20	-123
San Javier	-378	-235	3	-36	-110
San Pedro del Pinatar	-129	-17	18	-49	-81
Torre-Pacheco	-848	-982	5	22	107
La Unión	50	3	13	5	29
Comarca	-4.675	-3.157	65	-200	-1.383
Región	-4.479	-1.272	-957	-622	-1.628

Fuente: Elaboración propia con datos del Servicio Regional de Empleo y Formación de la Región de Murcia.

Por municipios, y siempre en términos interanuales, el número de contratos firmados en agosto de 2019 disminuyó en casi todos los de la comarca, con la excepción de La Unión en donde la nueva contratación aumentó un 20,2%. Las caídas porcentuales más acusadas se ubicaron en Los Alcázares (-45,8%), Fuente Álamo (-28,0%), y Torre-Pacheco (-26,0%).

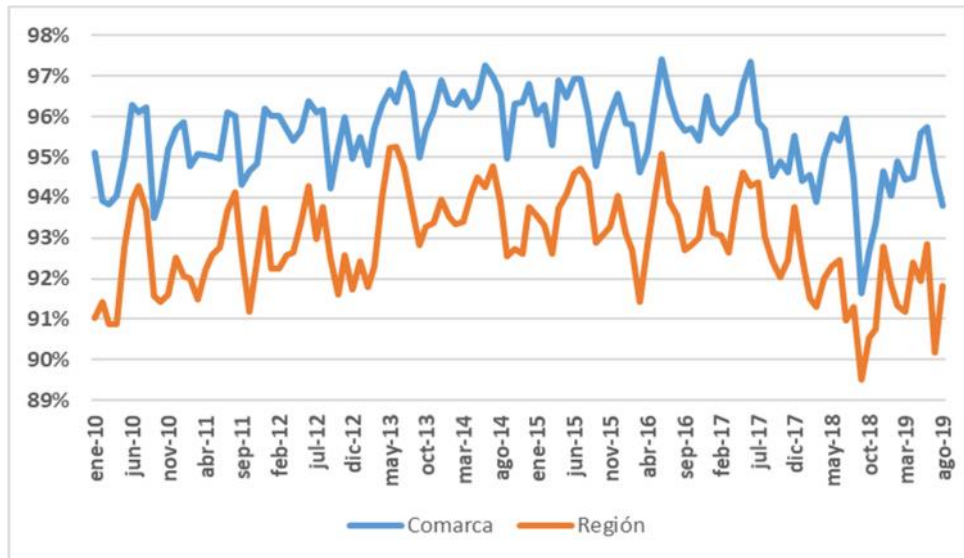
Tabla 10. Variación interanual en el número de contratos firmados en agosto de 2019 (%)

Municipio	Total	Agricultura	Industria	Construcción	Servicios
Los Alcázares	-45,8	-72,3	20,0	-11,8	-42,6
Cartagena	-19,8	-31,6	14,5	-24,1	-12,3
Fuente Álamo	-28,0	-35,3	-31,0	28,6	-13,6
Mazarrón	-18,5	-23,6	-76,2	-29,9	-12,7
San Javier	-19,1	-26,3	16,7	-47,4	-11,0
San Pedro del Pinatar	-15,2	-43,6	56,3	-62,0	-11,6
Torre-Pacheco	-26,0	-36,6	17,2	23,2	23,4
La Unión	20,2	150,0	65,0	10,4	16,4
Comarca	-21,8	-32,9	10,4	-22,3	-13,4
Región	-7,1	-5,4	-13,2	-19,9	-5,6

Fuente: Elaboración propia con datos del Servicio Regional de Empleo y Formación de la Región de Murcia.

Finalmente, en cuanto a la modalidad de los nuevos contratos, el 93,8% de los firmados en la comarca de Cartagena en agosto fueron temporales (ver gráfico 6). Esto supone una disminución en la temporalidad de los nuevos contratos de 0,8 p.p. respecto a julio de 2019 y de 0,7 p.p. respecto al mismo mes del año anterior, agosto de 2018. El porcentaje de nuevos contratos temporales sobre el total de nuevos contratos firmados en la comarca en agosto de 2019 fue 2,0 p.p. superior al del conjunto de la Región de Murcia, que se situó en el 91,8%.

Gráfico 6. Porcentaje de nuevos contratos temporales en el total de nuevos contratos firmados



Fuente: Elaboración propia con datos del Servicio Regional de Empleo y Formación de la Región de Murcia.

Fecha de elaboración del informe: 3 de septiembre de 2019.

Portada: Daniel López Tena.



Servicio de información parcialmente subvencionado por el Instituto de Fomento de la Región de Murcia, dentro del Convenio de Colaboración INFO-COEC para la ejecución del Programa Marco de Actividades www.coec.es/info