

**INFORME MENSUAL
DEL MERCADO DE
TRABAJO DE LA
COMARCA DE
CARTAGENA**

Octubre 2019

Víctor López Pérez

UPCT

Paro registrado

El número total de parados en la Comarca de Cartagena en octubre de 2019 se situó en 27.620 personas (ver tabla 1), lo que supone un incremento de 1.285 parados respecto al mes de septiembre (ver tabla 2), un 4,9% más (ver tabla 3). El paro se incrementó en octubre en casi todos los sectores productivos excepto en el agrícola (-1,1%). Destaca desfavorablemente el aumento porcentual del número de desempleados en el sector industrial (+8,6%) y en el sector servicios (+5,8%).

Tabla 1. Número de parados registrados en octubre de 2019

Municipio	Total	Sexo y Edad						Sector				
		Hombres			Mujeres			Agricultura	Industria	Construcción	Servicios	Sin empleo anterior
		<25	25 - 44	>=45	<25	25 - 44	>=45					
Los Alcázares	983	46	135	191	43	291	277	63	57	49	751	63
Cartagena	16.151	751	2.383	3.364	761	4.168	4.724	664	1.123	1.581	11.002	1.781
Fuente Álamo	731	44	114	140	27	223	183	130	84	61	375	81
Mazarrón	1.771	103	273	358	107	466	464	261	70	141	1.260	39
San Javier	2.165	124	314	393	135	605	594	231	99	135	1.506	194
San Pedro del Pinatar	1.930	116	286	357	109	537	525	182	84	143	1.323	198
Torre-Pacheco	1.961	90	322	396	126	534	493	358	87	177	1.172	167
La Unión	1.928	109	274	329	111	591	514	60	111	196	1.398	163
Comarca	27.620	1.383	4.101	5.528	1.419	7.415	7.774	1.949	1.715	2.483	18.787	2.686
Región	99.819	4.907	14.750	19.273	5.200	26.604	29.085	7.336	10.600	7.748	64.945	9.190

Fuente: Servicio Regional de Empleo y Formación de la Región de Murcia.

Tabla 2. Variación mensual en el número de parados registrados en octubre de 2019

Municipio	Total	Sexo y Edad						Sector				
		Hombres			Mujeres			Agricultura	Industria	Construcción	Servicios	Sin empleo anterior
		<25	25 - 44	>=45	<25	25 - 44	>=45					
Los Alcázares	58	5	2	-6	6	36	15	-8	12	-2	58	-2
Cartagena	730	83	85	104	61	241	156	-17	95	36	551	65
Fuente Álamo	11	5	-3	12	-3	-8	8	-3	8	6	4	-4
Mazarrón	73	21	4	-4	12	27	13	12	9	-10	63	-1
San Javier	141	9	20	-4	24	61	31	12	6	22	79	22
San Pedro del Pinatar	142	11	17	26	14	51	23	-2	5	0	123	16
Torre-Pacheco	3	-9	3	-5	6	9	-1	-10	3	-20	21	9
La Unión	127	16	8	11	14	61	17	-5	-2	-3	137	0
Comarca	1.285	141	136	134	134	478	262	-21	136	29	1.036	105
Región	3.327	441	250	185	427	1.249	775	210	325	56	2.414	322

Fuente: Elaboración propia con datos del Servicio Regional de Empleo y Formación de la Región de Murcia.

Por municipios, el número de parados ascendió en todos los de la Comarca de Cartagena. Los mayores aumentos porcentuales en el número de parados en octubre se produjeron en San Pedro del Pinatar (+7,9%), La Unión (+7,1%), San Javier, (+7,0%) y Los Alcázares (+6,3%). Como en el mes de septiembre, el paro se incrementó en la Comarca de Cartagena en octubre tanto entre los hombres como entre las mujeres de todos los

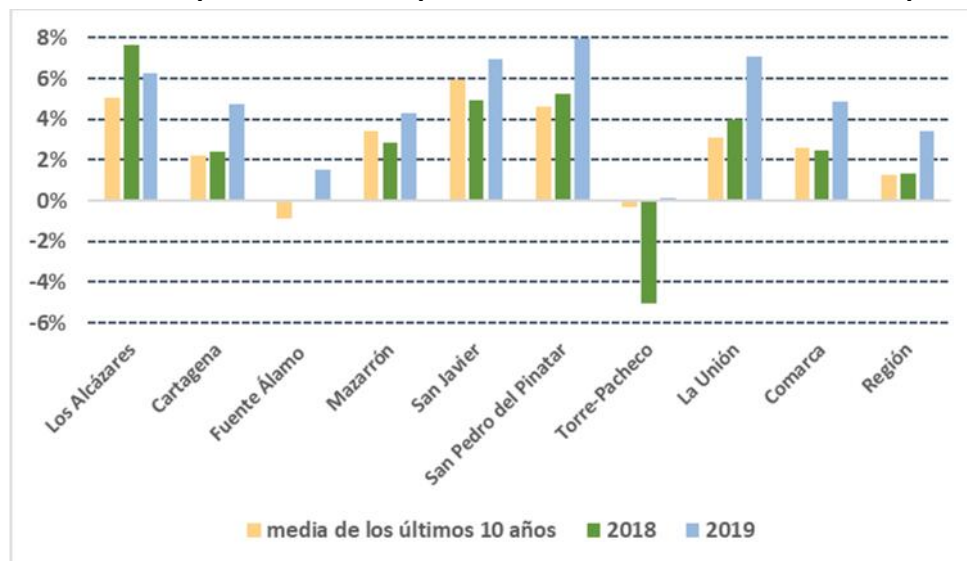
grupos de edad, en especial entre los menores de 25 años (+11,4% en hombres y +10,4% en mujeres).

Tabla 3. Variación mensual en el número de parados registrados en octubre de 2019 (%)

Municipio	Total	Sexo y Edad						Sector				
		Hombres			Mujeres			Agricultura	Industria	Construcción	Servicios	Sin empleo anterior
		<25	25 - 44	>=45	<25	25 - 44	>=45					
Los Alcázares	6,3	12,2	1,5	-3,0	16,2	14,1	5,7	-11,3	26,7	-3,9	8,4	-3,1
Cartagena	4,7	12,4	3,7	3,2	8,7	6,1	3,4	-2,5	9,2	2,3	5,3	3,8
Fuente Álamo	1,5	12,8	-2,6	9,4	-10,0	-3,5	4,6	-2,3	10,5	10,9	1,1	-4,7
Mazarrón	4,3	25,6	1,5	-1,1	12,6	6,2	2,9	4,8	14,8	-6,6	5,3	-2,5
San Javier	7,0	7,8	6,8	-1,0	21,6	11,2	5,5	5,5	6,5	19,5	5,5	12,8
San Pedro del Pinatar	7,9	10,5	6,3	7,9	14,7	10,5	4,6	-1,1	6,3	0,0	10,3	8,8
Torre-Pacheco	0,2	-9,1	0,9	-1,2	5,0	1,7	-0,2	-2,7	3,6	-10,2	1,8	5,7
La Unión	7,1	17,2	3,0	3,5	14,4	11,5	3,4	-7,7	-1,8	-1,5	10,9	0,0
Comarca	4,9	11,4	3,4	2,5	10,4	6,9	3,5	-1,1	8,6	1,2	5,8	4,1
Región	3,4	9,9	1,7	1,0	8,9	4,9	2,7	2,9	3,2	0,7	3,9	3,6

Fuente: Elaboración propia con datos del Servicio Regional de Empleo y Formación de la Región de Murcia.

Gráfico 1. Variación porcentual de septiembre a octubre en el número de parados



Fuente: Elaboración propia con datos del Servicio Regional de Empleo y Formación de la Región de Murcia.

Como muestra el gráfico 1, el alza porcentual del paro registrado durante el mes de octubre de 2019 en la Comarca (+4,9%) fue más acusada que la experimentada en octubre de 2018 (+2,5%) y también mayor que el ascenso porcentual medio del desempleo durante los meses de octubre de los últimos 10 años (+2,6% para el periodo 2009-2018). Estos datos indican que el incremento del paro en el mes de octubre de 2019 en la Comarca de Cartagena fue bastante más acentuado que el habitual en los meses de octubre y, por ende, no puede ser achacado enteramente a efectos

estacionales. Es más, a nivel comarcal ha sido el peor mes de octubre en lo referente al aumento del desempleo en la última década.

Dicho esto, la tendencia a medio plazo del desempleo en la Comarca sigue siendo positiva ya que el número de parados registrados en la Comarca de Cartagena disminuyó en 1.091 personas con respecto al mismo mes del año anterior, octubre de 2018 (ver tabla 4), lo que supone un descenso del 3,8% (ver tabla 5). La caída interanual en el desempleo en la Comarca en octubre fue 2,2 p.p. inferior en valor absoluto a la de septiembre de 2019. En términos interanuales, el paro se redujo en octubre en casi todos los sectores, especialmente entre los parados sin empleo anterior (-10,2%) y en la agricultura (-9,4%). Por el contrario, el desempleo continuó aumentando en términos interanuales en el sector industrial (+7,7%).

Tabla 4. Variación interanual en el número de parados registrados en octubre de 2019

Municipio	Total	Sexo y Edad						Sector				
		Hombres			Mujeres			Agricultura	Industria	Construcción	Servicios	Sin empleo anterior
		<25	25 - 44	>=45	<25	25 - 44	>=45					
Los Alcázares	-117	6	-49	-33	0	-24	-17	-28	-3	-17	-48	-21
Cartagena	-552	-79	-238	222	-55	-471	69	-86	148	-8	-413	-193
Fuente Álamo	-80	10	-15	-25	1	-38	-13	-28	-9	-8	-25	-10
Mazarrón	-85	-3	-24	-31	-12	-44	29	5	-13	-7	-64	-6
San Javier	-61	0	-49	-9	15	-31	13	-35	-3	2	-6	-19
San Pedro del Pinatar	-121	-14	-42	22	-28	-33	-26	-21	2	-30	-43	-29
Torre-Pacheco	-40	-11	-37	15	0	-18	11	-3	-2	0	-24	-11
La Unión	-35	25	-22	5	2	-25	-20	-7	2	3	-17	-16
Comarca	-1.091	-66	-476	166	-77	-684	46	-203	122	-65	-640	-305
Región	-4.555	-374	-1.640	-231	-285	-1.915	-110	-813	-522	-522	-2.120	-578

Fuente: Elaboración propia con datos del Servicio Regional de Empleo y Formación de la Región de Murcia.

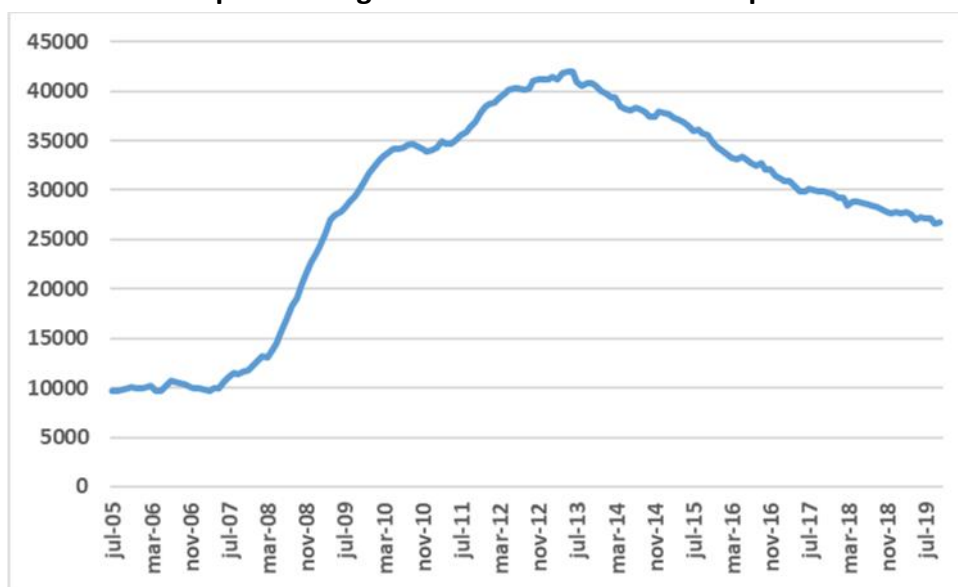
Tabla 5. Variación interanual en el número de parados registrados en octubre de 2019 (%)

Municipio	Total	Sexo y Edad						Sector				
		Hombres			Mujeres			Agricultura	Industria	Construcción	Servicios	Sin empleo anterior
		<25	25 - 44	>=45	<25	25 - 44	>=45					
Los Alcázares	-10,6	15,0	-26,6	-14,7	0,0	-7,6	-5,8	-30,8	-5,0	-25,8	-6,0	-25,0
Cartagena	-3,3	-9,5	-9,1	7,1	-6,7	-10,2	1,5	-11,5	15,2	-0,5	-3,6	-9,8
Fuente Álamo	-9,9	29,4	-11,6	-15,2	3,8	-14,6	-6,6	-17,7	-9,7	-11,6	-6,3	-11,0
Mazarrón	-4,6	-2,8	-8,1	-8,0	-10,1	-8,6	6,7	2,0	-15,7	-4,7	-4,8	-13,3
San Javier	-2,7	0,0	-13,5	-2,2	12,5	-4,9	2,2	-13,2	-2,9	1,5	-0,4	-8,9
San Pedro del Pinatar	-5,9	-10,8	-12,8	6,6	-20,4	-5,8	-4,7	-10,3	2,4	-17,3	-3,1	-12,8
Torre-Pacheco	-2,0	-10,9	-10,3	3,9	0,0	-3,3	2,3	-0,8	-2,2	0,0	-2,0	-6,2
La Unión	-1,8	29,8	-7,4	1,5	1,8	-4,1	-3,7	-10,4	1,8	1,6	-1,2	-8,9
Comarca	-3,8	-4,6	-10,4	3,1	-5,1	-8,4	0,6	-9,4	7,7	-2,6	-3,3	-10,2
Región	-4,4	-7,1	-10,0	-1,2	-5,2	-6,7	-0,4	-10,0	-4,7	-6,3	-3,2	-5,9

Fuente: Elaboración propia con datos del Servicio Regional de Empleo y Formación de la Región de Murcia.

Por municipios, y siempre en términos interanuales, el número de parados disminuyó en todos los de la Comarca, sobre todo en Los Alcázares (-10,6%), Fuente Álamo (-9,9%), San Pedro del Pinatar (-5,9%) y Mazarrón (-4,6%). Por sexo y edad, el paro en el conjunto de la Comarca aumentó entre los mayores de 44 años (+3,1% en hombres y +0,6% en mujeres), mientras que se redujo en el resto de grupos de edad, especialmente en el grupo entre los 25 y los 44 años (-10,4% en hombres y -8,4% en mujeres).

Gráfico 2. Número de parados registrados tras eliminar el componente estacional



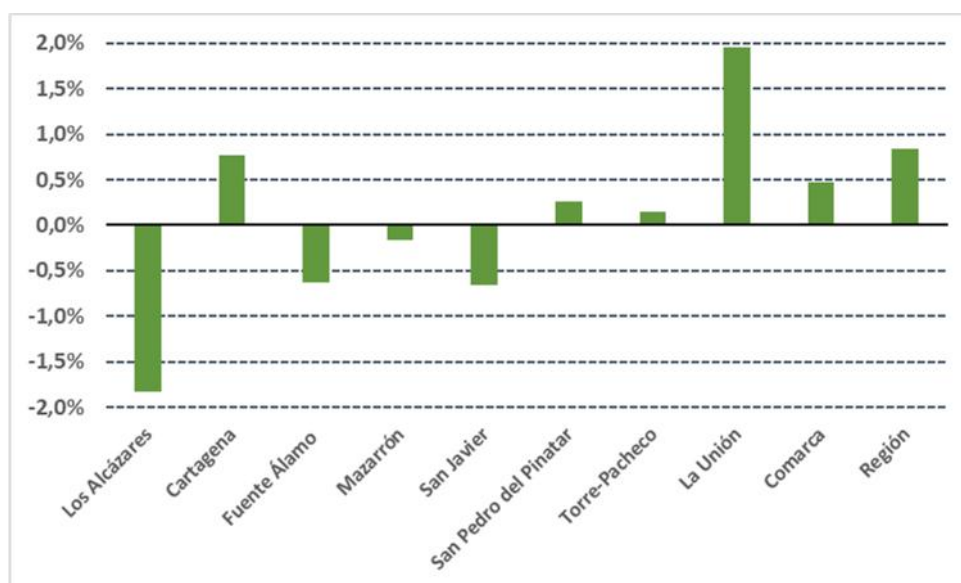
Fuente: Elaboración propia con datos del Servicio Regional de Empleo y Formación de la Región de Murcia.

En términos desestacionalizados¹, el número de parados registrados en la Comarca aumentó en 126 personas en octubre de 2019 con respecto a septiembre de 2019 (ver gráfico 2), lo que supone un incremento del 0,5% (ver gráfico 3). Este dato refuerza la idea de que el aumento del paro en octubre no ha sido causado únicamente por efectos estacionales. Aun así, el número desestacionalizado de parados en la Comarca de Cartagena se encuentra muy cerca del mínimo alcanzado durante el presente ciclo económico.

Por municipios, el paro desestacionalizado aumentó especialmente en La Unión (+2,0%) y en Cartagena (+0,8%), mientras que se redujo en Los Alcázares (-1,8%), en San Javier (-0,7%), en Fuente Álamo (-0,6%) y en Mazarrón (-0,2%).

¹ El proceso estadístico de desestacionalización se ha realizado con ARIMA X-12.

Gráfico 3. Variación porcentual de septiembre de 2019 a octubre de 2019 en el número desestacionalizado de parados registrados



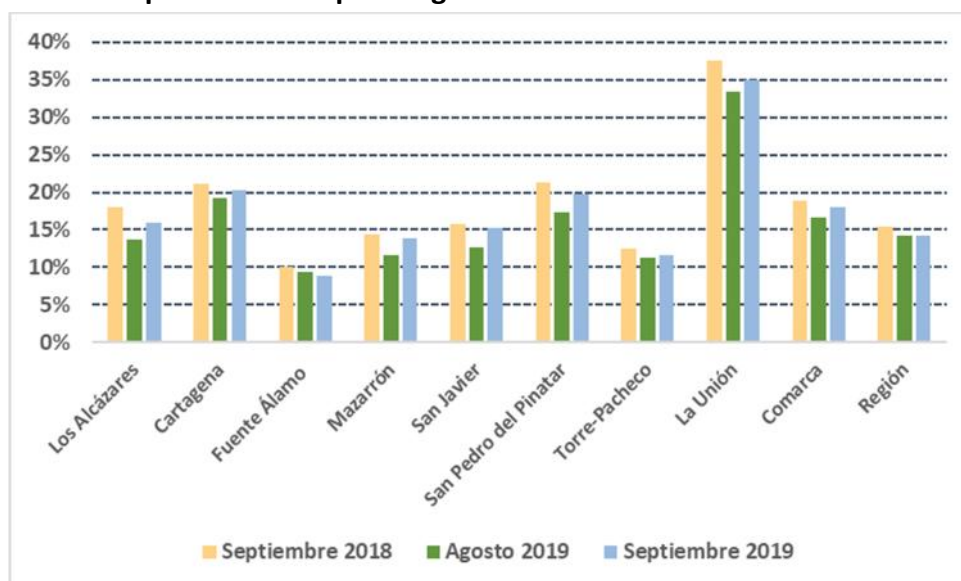
Fuente: Elaboración propia con datos del Servicio Regional de Empleo y Formación de la Región de Murcia.

Tasa aproximada de paro registrado

La tasa aproximada de paro registrado (TAPR) de la Comarca con datos de septiembre de 2019² aumentó al 17,9%, 1,2 p.p. más que en agosto de 2019 pero 1,0 p.p. menos que en septiembre de 2018 (ver gráfico 4). Por municipios, la TAPR ascendió en septiembre con respecto a agosto en casi todos los de la Comarca, sobre todo en San Javier (+2,6 p.p.), San Pedro del Pinatar (+2,4 p.p.), Los Alcázares (+2,3 p.p.), Mazarrón (+2,2%) y La Unión (+1,4 p.p.). El único municipio en el que la TAPR descendió en septiembre fue Fuente Álamo (-0,4 p.p.). Con respecto al mismo mes del año anterior, septiembre de 2018, la TAPR se redujo en todos los municipios. La Unión es el municipio que presentó la TAPR más elevada de la Comarca (34,9%), seguido de Cartagena (20,3%) y San Pedro del Pinatar (19,8%). Las TAPRs más reducidas de la Comarca se encontraron en Fuente Álamo (8,9%) y Torre-Pacheco (11,5%). La TAPR de la Comarca de Cartagena en septiembre fue 3,6 p.p. superior a la de la Región de Murcia, que permaneció estable en el 14,3%.

² La TAPR es una medida propuesta por José María Ramos Parreño de la Universidad Politécnica de Cartagena. Es igual al número de parados dividido por la suma del número de parados y el número de trabajadores afiliados. La TAPR está referida a septiembre de 2019 porque la Seguridad Social publicará el número de afiliados de octubre a mediados de noviembre.

Gráfico 4. Tasa aproximada de paro registrado



Fuente: Elaboración propia con datos de la Seguridad Social y del Servicio Regional de Empleo y Formación de la Región de Murcia.

Contratos firmados

El número total de contratos firmados en la Comarca de Cartagena en octubre de 2019 fue de 29.018 contratos (ver tabla 6), lo que supone 7.382 contratos firmados más que en el mes de septiembre (ver tabla 7), un 34,1% más (ver tabla 8). El número de contratos firmados se incrementó con respecto al mes anterior en casi todos los sectores productivos. La excepción la encontramos en el sector industrial (-33,2%) tras el fuerte repunte experimentado en la contratación en este sector durante el mes de septiembre. En términos porcentuales, el mayor aumento en la contratación se produjo en el sector de la agricultura (+70,4%).

Tabla 6. Número de contratos firmados en octubre de 2019 por sector

Municipio	Total	Agricultura	Industria	Construcción	Servicios
Los Alcázares	855	214	29	32	580
Cartagena	15.780	7.183	560	705	7.332
Fuente Álamo	1.025	635	70	25	295
Mazarrón	1.959	920	21	75	943
San Javier	2.197	1.159	24	61	953
San Pedro del Pinatar	1.063	113	48	56	846
Torre-Pacheco	5.696	4.637	40	146	873
La Unión	443	26	35	45	337
Comarca	29.018	14.887	827	1.145	12.159
Región	103.115	42.475	8.564	3.900	48.176

Fuente: Servicio Regional de Empleo y Formación de la Región de Murcia.

Por municipios, el número de contratos firmados en octubre ascendió en casi todos los de la Comarca con la única excepción de San Pedro del Pinatar donde la contratación se mantuvo prácticamente estable (-0,4%). Los mayores aumentos porcentuales en el número de contratos firmados se produjeron en Fuente Álamo (+76,1%), Torre-Pacheco (+62,8%) y San Javier (+55,0%), siempre con la preponderancia del sector agrícola.

Tabla 7. Variación mensual en el número de contratos firmados en octubre de 2019

Municipio	Total	Agricultura	Industria	Construcción	Servicios
Los Alcázares	143	74	-64	10	123
Cartagena	3.660	2.739	-306	149	1.078
Fuente Álamo	443	371	-8	3	77
Mazarrón	116	188	10	-20	-62
San Javier	780	648	-8	12	128
San Pedro del Pinatar	-4	-37	-13	-40	86
Torre-Pacheco	2.197	2.156	-25	3	63
La Unión	47	11	3	-53	86
Comarca	7.382	6.150	-411	64	1.579
Región	20.965	15.427	-69	172	5.435

Fuente: Elaboración propia con datos del Servicio Regional de Empleo y Formación de la Región de Murcia.

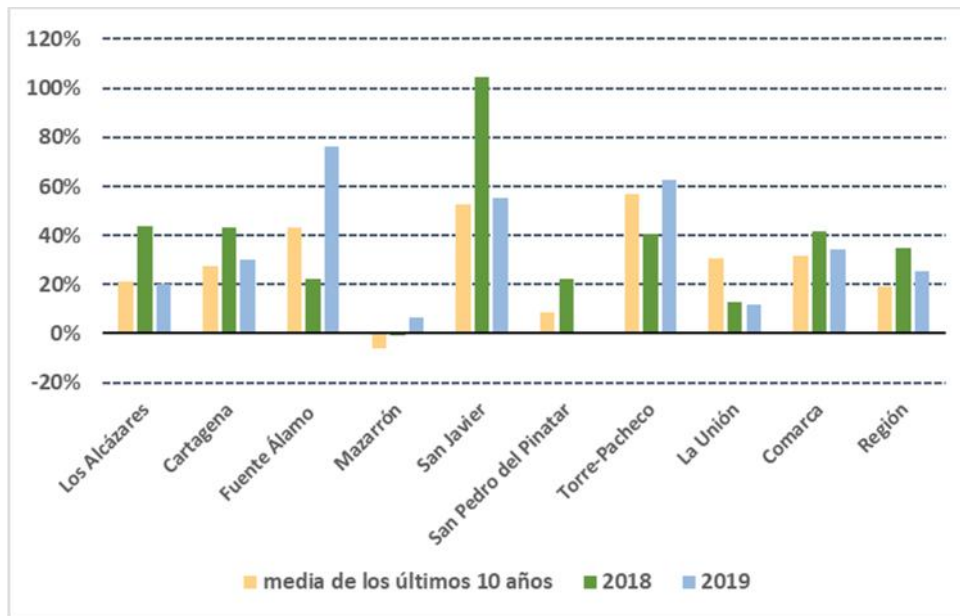
Tabla 8. Variación mensual en el número de contratos firmados en octubre de 2019 (%)

Municipio	Total	Agricultura	Industria	Construcción	Servicios
Los Alcázares	20,1	52,9	-68,8	45,5	26,9
Cartagena	30,2	61,6	-35,3	26,8	17,2
Fuente Álamo	76,1	140,5	-10,3	13,6	35,3
Mazarrón	6,3	25,7	90,9	-21,1	-6,2
San Javier	55,0	126,8	-25,0	24,5	15,5
San Pedro del Pinatar	-0,4	-24,7	-21,3	-41,7	11,3
Torre-Pacheco	62,8	86,9	-38,5	2,1	7,8
La Unión	11,9	73,3	9,4	-54,1	34,3
Comarca	34,1	70,4	-33,2	5,9	14,9
Región	25,5	57,0	-0,8	4,6	12,7

Fuente: Elaboración propia con datos del Servicio Regional de Empleo y Formación de la Región de Murcia.

Para poner en contexto la variación en el número de contratos firmados en el mes de octubre en la Comarca de Cartagena, el significativo ascenso observado en octubre de 2019 (+34,1%) fue inferior al experimentado en octubre de 2018 (+41,8%, ver gráfico 5) pero superó ligeramente al aumento medio de la contratación en los meses de octubre de los últimos diez años (+31,8%). En resumen, el incremento en el número de contratos firmados en la Comarca de Cartagena no difirió mucho del habitual en los meses de octubre del pasado reciente.

Gráfico 5. Variación porcentual de septiembre a octubre en el número de contratos firmados



Fuente: Elaboración propia con datos del Servicio Regional de Empleo y Formación de la Región de Murcia.

Con respecto al mismo mes del año anterior, octubre de 2018, el número de contratos firmados en la Comarca de Cartagena en octubre de 2019 se redujo en 1.306 contratos (ver tabla 9), un 4,3% menos (ver tabla 10). En términos interanuales, el número de contratos firmados en la Comarca en octubre disminuyó en todos los sectores productivos, en especial en la industria (-32,1%) y en la construcción (-7,4%). Sin embargo, estas variaciones han de interpretarse con cautela pues la serie temporal de contratos firmados presenta una volatilidad muy elevada. Por ejemplo, la industria y la construcción fueron los sectores en los que la contratación creció más en términos interanuales en el mes de septiembre en la Comarca de Cartagena.

Tabla 9. Variación interanual en el número de contratos firmados en octubre de 2019

Municipio	Total	Agricultura	Industria	Construcción	Servicios
Los Alcázares	-265	-208	7	-5	-59
Cartagena	-383	22	-341	19	-83
Fuente Álamo	148	117	-19	3	47
Mazarrón	166	56	-2	-24	136
San Javier	-1.305	-1.147	-1	-1	-156
San Pedro del Pinatar	-283	-21	-20	-71	-171
Torre-Pacheco	557	763	-22	-9	-175
La Unión	59	-12	7	-3	67
Comarca	-1.306	-430	-391	-91	-394
Región	-1.233	-2.107	211	-124	787

Fuente: Elaboración propia con datos del Servicio Regional de Empleo y Formación de la Región de Murcia.

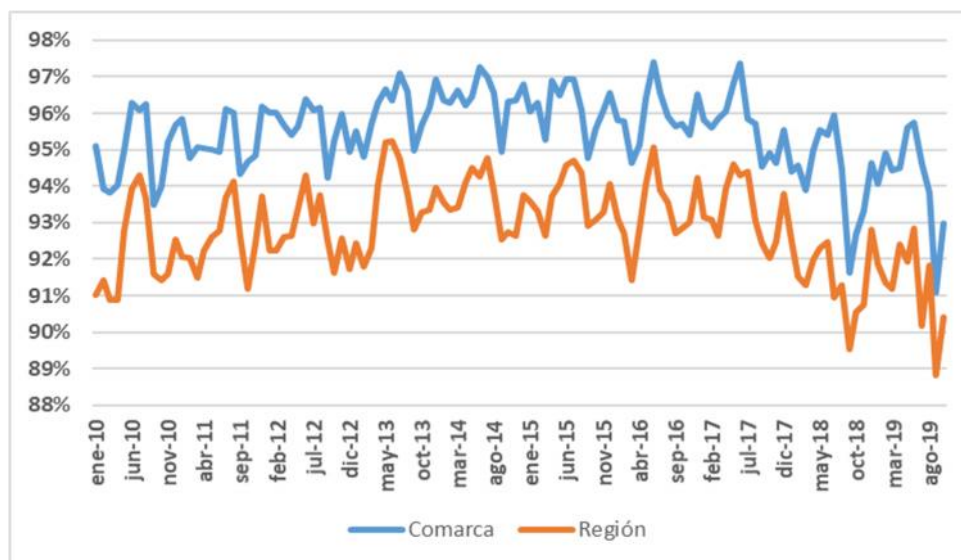
Por municipios, y siempre en términos interanuales, el número de contratos firmados en octubre de 2019 disminuyó en la mitad de los de la Comarca: San Javier (-37,3%), Los Alcázares (-23,7%), San Pedro del Pinatar (-21,0%) y Cartagena (-2,4%). Por el contrario, el número de contratos firmados aumentó en Fuente Álamo (+16,9%), La Unión (+15,4%), Torre-Pacheco (+10,8%) y Mazarrón (+9,3%).

Tabla 10. Variación interanual en el número de contratos firmados en octubre de 2019 (%)

Municipio	Total	Agricultura	Industria	Construcción	Servicios
Los Alcázares	-23,7	-49,3	31,8	-13,5	-9,2
Cartagena	-2,4	0,3	-37,8	2,8	-1,1
Fuente Álamo	16,9	22,6	-21,3	13,6	19,0
Mazarrón	9,3	6,5	-8,7	-24,2	16,9
San Javier	-37,3	-49,7	-4,0	-1,6	-14,1
San Pedro del Pinatar	-21,0	-15,7	-29,4	-55,9	-16,8
Torre-Pacheco	10,8	19,7	-35,5	-5,8	-16,7
La Unión	15,4	-31,6	25,0	-6,3	24,8
Comarca	-4,3	-2,8	-32,1	-7,4	-3,1
Región	-1,2	-4,7	2,5	-3,1	1,7

Fuente: Elaboración propia con datos del Servicio Regional de Empleo y Formación de la Región de Murcia.

Gráfico 6. Porcentaje de nuevos contratos temporales en el total de nuevos contratos firmados



Fuente: Elaboración propia con datos del Servicio Regional de Empleo y Formación de la Región de Murcia.

Finalmente, en cuanto a la modalidad de los nuevos contratos, el 93,0% de los firmados en la Comarca de Cartagena en octubre fueron temporales (ver gráfico 6). Esto supone un aumento de la temporalidad de los nuevos contratos de 1,9 p.p. respecto a septiembre de 2019, aunque esta temporalidad se mantiene constante con respecto a

octubre de 2018. El porcentaje de nuevos contratos temporales sobre el total de nuevos contratos firmados en la Comarca en octubre de 2019 fue 2,6 p.p. superior al del conjunto de la Región de Murcia, que aumentó 1,6 p.p. hasta el 90,4%.

Fecha de elaboración del informe: 5 de noviembre de 2019.

Portada: Daniel López Tena.



Servicio de información parcialmente subvencionado por el Instituto de Fomento de la Región de Murcia, dentro del Convenio de Colaboración INFO-COEC para la ejecución del Programa Marco de Actividades www.coec.es/info