



INFORME MENSUAL  
DEL MERCADO DE  
TRABAJO DE LA  
COMARCA DE  
CARTAGENA

Diciembre 2020

José María Ramos Parreño

UPCT

## Paro registrado

El número total de parados en la Comarca de Cartagena en diciembre de 2020 se situó en 34.549 personas (ver Tabla 1), lo que supone un aumento de 182 parados respecto al mes de noviembre (ver Tabla 2), un 0,5% más (ver Tabla 3). Por sectores, el desempleo en diciembre aumentó especialmente en los sectores de la construcción (+4,2%) y de la industria (+4,1%), disminuyendo en agricultura (-0,8%) y servicios (-0,3%).

**Tabla 1. Número de parados registrados en diciembre de 2020**

Municipio	Total	Sexo y Edad						Sector				
		Hombres			Mujeres			Agricul-tura	Industria	Construc-ción	Servicios	Sin empleo anterior
		<25	25 - 44	>=45	<25	25 - 44	>=45					
Los Alcázares	1.340	65	226	250	79	381	339	113	80	80	959	108
Cartagena	19.944	1.122	3.237	3.869	1.059	5.242	5.415	843	1.381	1.904	13.504	2.312
Fuente Álamo	952	48	153	168	44	302	237	167	93	74	501	117
Mazarrón	2.373	138	414	443	157	622	599	382	89	186	1.659	57
San Javier	2.642	154	440	468	163	731	686	259	140	170	1.826	247
San Pedro del Pinatar	2.474	178	386	455	164	664	627	224	120	208	1.690	232
Torre-Pacheco	2.444	159	407	467	168	669	574	446	113	257	1.368	260
La Unión	2.380	127	372	397	139	717	628	84	148	249	1.638	261
Comarca	34.549	1.991	5.635	6.517	1.973	9.328	9.105	2.518	2.164	3.128	23.145	3.594
Región	121.343	6.829	19.689	22.400	7.003	32.077	33.345	9.895	12.142	9.420	77.819	12.067

Fuente: Servicio Regional de Empleo y Formación de la Región de Murcia.

**Tabla 2. Variación mensual en el número de parados registrados en diciembre de 2020**

Municipio	Total	Sexo y Edad						Sector				
		Hombres			Mujeres			Agricul-tura	Industria	Construc-ción	Servicios	Sin empleo anterior
		<25	25 - 44	>=45	<25	25 - 44	>=45					
Los Alcázares	18	-5	3	14	-2	6	2	4	5	7	-5	7
Cartagena	51	25	15	55	-20	-31	7	-8	44	72	-81	24
Fuente Álamo	19	-3	-4	5	1	8	12	6	5	1	7	0
Mazarrón	34	9	20	10	6	-9	-2	18	3	3	10	0
San Javier	0	-5	11	19	-10	-23	8	-23	6	10	1	6
San Pedro del Pinatar	11	0	-6	12	0	6	-1	-9	3	2	10	5
Torre-Pacheco	17	-3	-17	13	9	7	8	-13	10	16	-15	19
La Unión	32	4	22	5	2	-9	8	4	10	16	-3	5
Comarca	182	22	44	133	-14	-45	42	-21	86	127	-76	66
Región	735	49	332	410	-106	-72	122	120	313	318	-227	211

Fuente: Elaboración propia con datos del Servicio Regional de Empleo y Formación de la Región de Murcia.

Por municipios, el número de parados aumentó en todos los de la Comarca, excepto en San Javier, donde permaneció igual. Los mayores incrementos porcentuales en el número de desempleados en diciembre los encontramos en Fuente Álamo (+2,0%), Los Alcázares y La Unión (ambos con +1,4%), mientras que el menor crecimiento tuvo lugar en Cartagena (+0,3%). Por sexo y edad, el paro en la Comarca aumentó hombres en todos los grupos de edad (con especial incidencia entre los hombres mayores de 45 años, +2,1%), y en mujeres mayores de 45 años. Disminuyó entre las mujeres menores de 45 años.

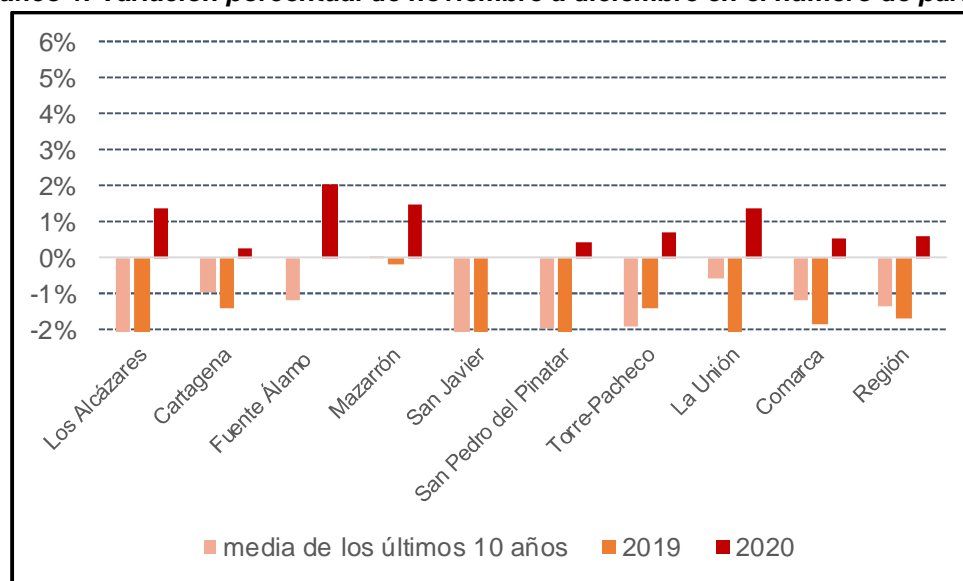
**Tabla 3. Variación mensual en el número de parados registrados en diciembre de 2020 (%)**

Municipio	Total	Sexo y Edad						Sector				
		Hombres			Mujeres			Agricultura	Industria	Construcción	Servicios	Sin empleo anterior
		<25	25 - 44	>=45	<25	25 - 44	>=45					
Los Alcázares	1,4	-7,1	1,3	5,9	-2,5	1,6	0,6	3,7	6,7	9,6	-0,5	6,9
Cartagena	0,3	2,3	0,5	1,4	-1,9	-0,6	0,1	-0,9	3,3	3,9	-0,6	1,0
Fuente Álamo	2,0	-5,9	-2,5	3,1	2,3	2,7	5,3	3,7	5,7	1,4	1,4	0,0
Mazarrón	1,5	7,0	5,1	2,3	4,0	-1,4	-0,3	4,9	3,5	1,6	0,6	0,0
San Javier	0,0	-3,1	2,6	4,2	-5,8	-3,1	1,2	-8,2	4,5	6,3	0,1	2,5
San Pedro del Pinatar	0,4	0,0	-1,5	2,7	0,0	0,9	-0,2	-3,9	2,6	1,0	0,6	2,2
Torre-Pacheco	0,7	-1,9	-4,0	2,9	5,7	1,1	1,4	-2,8	9,7	6,6	-1,1	7,9
La Unión	1,4	3,3	6,3	1,3	1,5	-1,2	1,3	5,0	7,2	6,9	-0,2	2,0
Comarca	0,5	1,1	0,8	2,1	-0,7	-0,5	0,5	-0,8	4,1	4,2	-0,3	1,9
Región	0,6	0,7	1,7	1,9	-1,5	-0,2	0,4	1,2	2,6	3,5	-0,3	1,8

Fuente: Elaboración propia con datos del Servicio Regional de Empleo y Formación de la Región de Murcia.

Como muestra el Gráfico 1, el aumento del paro registrado durante el mes de diciembre de 2020 en la Comarca (+0.5%) contrasta con el descenso mensual experimentado en diciembre de 2019 (-1,9%), y con el descenso medio de los últimos 10 años (-1,2% para el periodo 2010-2019). En otras palabras, diciembre es un mes en el que tradicionalmente baja el desempleo en la Comarca y, en este aspecto, diciembre de 2020 ha sido una excepción a la regla.

**Gráfico 1. Variación porcentual de noviembre a diciembre en el número de parados**



Fuente: Elaboración propia con datos del Servicio Regional de Empleo y Formación de la Región de Murcia.

La tendencia a medio plazo del desempleo en la Comarca de Cartagena sigue mostrando el deterioro que comenzó en marzo de 2020 con el inicio de la crisis de la COVID-19. El número de parados registrados en la Comarca de Cartagena aumentó en diciembre en 6.798 personas con respecto al mismo mes del año anterior, diciembre de 2019 (ver Tabla 4), lo que supone un incremento del 24,5% (ver Tabla 5). Con respecto a diciembre de 2019, el paro subió en diciembre de 2020 en todos los sectores productivos, en especial en la agricultura (+46,7%) y

entre los desempleados sin empleo anterior (+35,0%), con aumentos apreciables (por encima del 16%) también en el resto de los sectores.

**Tabla 4. Variación interanual en el número de parados registrados en diciembre de 2020**

Municipio	Total	Sexo y Edad						Sector				
		Hombres			Mujeres			Agricultura	Industria	Construcción	Servicios	Sin empleo anterior
		<25	25 - 44	>=45	<25	25 - 44	>=45					
Los Alcázares	307	21	69	47	33	87	50	46	14	16	190	41
Cartagena	3.609	390	674	426	319	1.122	678	252	167	220	2.419	551
Fuente Álamo	228	7	44	28	21	84	44	47	13	13	126	29
Mazarrón	562	34	124	74	56	144	130	119	19	33	372	19
San Javier	569	41	136	117	48	137	90	76	27	44	367	55
San Pedro del Pinatar	510	67	98	73	46	140	86	70	30	47	320	43
Torre-Pacheco	579	63	126	110	52	148	80	163	16	65	243	92
La Unión	434	38	81	45	25	139	106	29	19	22	262	102
Comarca	6.798	661	1.352	920	600	2.001	1.264	802	305	460	4.299	932
Región	22.402	2.124	4.670	2.903	2.166	6.287	4.252	2.976	1.358	1.213	13.699	3.156

Fuente: Elaboración propia con datos del Servicio Regional de Empleo y Formación de la Región de Murcia.

Por municipios, y siempre en términos interanuales, el número de parados ascendió en todos los de la Comarca, sobre todo en Fuente Álamo (+31,5%), Mazarrón y Torre-Pacheco (+31,0% en ambos), con el menor incremento en La Unión (+22,3%). Con respecto a diciembre de 2019, el paro en el conjunto de la Comarca aumentó tanto entre los hombres como entre las mujeres y en todos los grupos de edad, aunque porcentualmente en mayor medida entre los menores de 25 años (+49,7% en hombres y +43,7% en mujeres), y entre los hombres de 25 a 44 años (+31,6%).

**Tabla 5. Variación interanual en el número de parados registrados en diciembre de 2020 (%)**

Municipio	Total	Sexo y Edad						Sector				
		Hombres			Mujeres			Agricultura	Industria	Construcción	Servicios	Sin empleo anterior
		<25	25 - 44	>=45	<25	25 - 44	>=45					
Los Alcázares	29,7	47,7	43,9	23,2	71,7	29,6	17,3	68,7	21,2	25,0	24,7	61,2
Cartagena	22,1	53,3	26,3	12,4	43,1	27,2	14,3	42,6	13,8	13,1	21,8	31,3
Fuente Álamo	31,5	17,1	40,4	20,0	91,3	38,5	22,8	39,2	16,3	21,3	33,6	33,0
Mazarrón	31,0	32,7	42,8	20,1	55,4	30,1	27,7	45,2	27,1	21,6	28,9	50,0
San Javier	27,4	36,3	44,7	33,3	41,7	23,1	15,1	41,5	23,9	34,9	25,2	28,6
San Pedro del Pinatar	26,0	60,4	34,0	19,1	39,0	26,7	15,9	45,5	33,3	29,2	23,4	22,8
Torre-Pacheco	31,0	65,6	44,8	30,8	44,8	28,4	16,2	57,6	16,5	33,9	21,6	54,8
La Unión	22,3	42,7	27,8	12,8	21,9	24,0	20,3	52,7	14,7	9,7	19,0	64,2
Comarca	24,5	49,7	31,6	16,4	43,7	27,3	16,1	46,7	16,4	17,2	22,8	35,0
Región	22,6	45,1	31,1	14,9	44,8	24,4	14,6	43,0	12,6	14,8	21,4	35,4

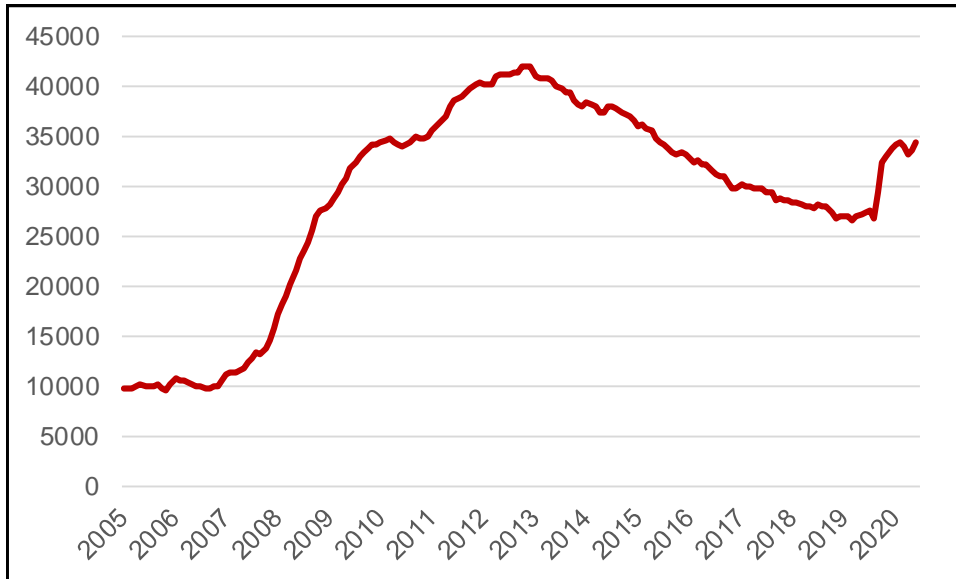
Fuente: Elaboración propia con datos del Servicio Regional de Empleo y Formación de la Región de Murcia.

En términos desestacionalizados<sup>1</sup>, el número de parados registrados en la Comarca aumentó en 698 personas en diciembre de 2020 con respecto a noviembre de 2020 (ver Gráfico 2), lo que supone un incremento del 2,1% (ver Gráfico 3). Este dato parecería confirmar el efecto negativo de la segunda oleada

<sup>1</sup> El proceso estadístico de desestacionalización se ha realizado con ARIMA X-12.

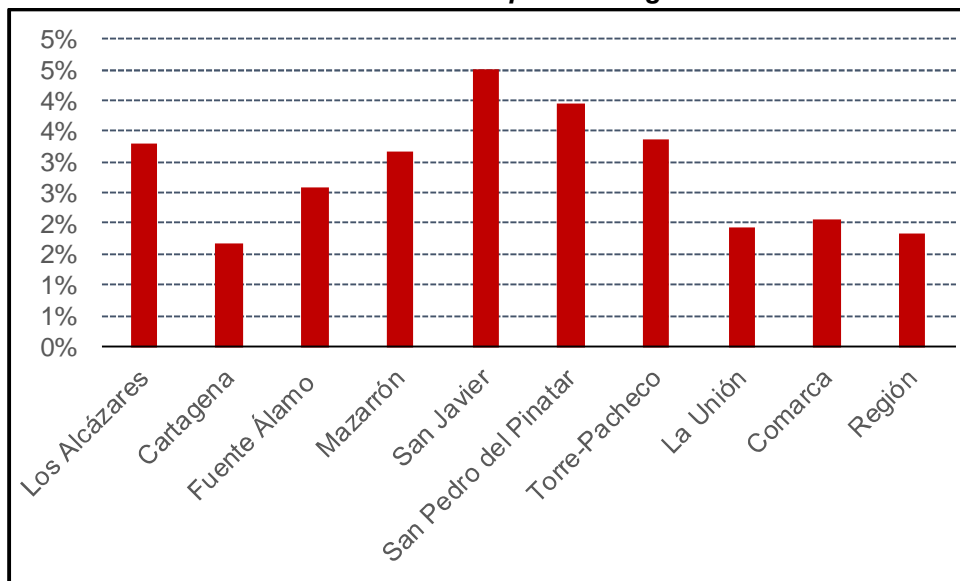
del coronavirus en diciembre en la Comarca, que frena los descensos del paro registrado estacional de los meses anteriores a noviembre.

**Gráfico 2. Número de parados registrados tras eliminar el componente estacional**



Fuente: Elaboración propia con datos del Servicio Regional de Empleo y Formación de la Región de Murcia.

**Gráfico 3. Variación porcentual de noviembre de 2020 a diciembre de 2020 en el número desestacionalizado de parados registrados**



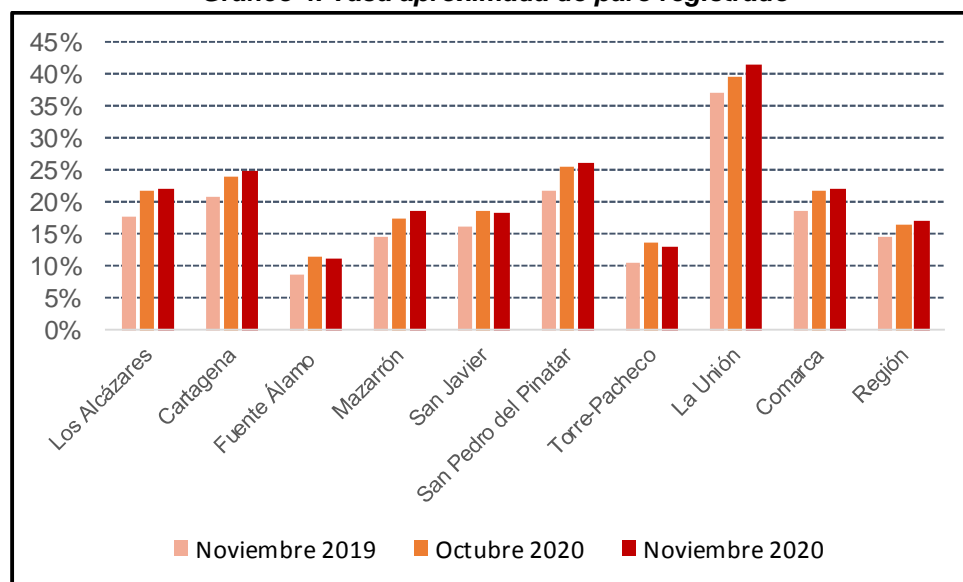
Fuente: Elaboración propia con datos del Servicio Regional de Empleo y Formación de la Región de Murcia.

Por municipios, el paro desestacionalizado subió en diciembre especialmente en San Javier (+4,5%), San Pedro del Pinatar, Torre-Pacheco (+3,4%) y Los Alcázares (+3,3%). El paro desestacionalizado en el conjunto de la Región de Murcia aumentó en diciembre un 1,8%.

## Tasa aproximada de paro registrado

La tasa aproximada de paro registrado (TAPR) de la Comarca con datos de noviembre de 2020<sup>2</sup> se situó en el 22,1%%, 0,5 puntos porcentuales por encima de la de octubre de 2020, y 3,5 p.p. más elevada que en noviembre de 2019 (ver Gráfico 4). Por municipios, la TAPR se incrementó en noviembre con respecto a octubre en Los Alcázares, Cartagena, Mazarrón, San Pedro del Pinatar y La Unión, disminuyendo en Fuente Álamo, San Javier y Torre-Pacheco. Respecto al mismo mes del año anterior, noviembre de 2019, la TAPR subió en todos los municipios. La Unión es el municipio que presentó la TAPR más elevada de la Comarca (41,3%%), seguido de San Pedro del Pinatar (26,1%) y Cartagena (24,7%). Las TAPRs más reducidas de la Comarca las encontramos en Fuente Álamo (11,1%) y Torre-Pacheco (13,0%). La TAPR de la Comarca de Cartagena en noviembre fue 5,1 p.p. superior a la de la Región de Murcia, que aumentó 0,5 p.p. hasta el 17,0%.

Gráfico 4. Tasa aproximada de paro registrado



Fuente: Elaboración propia con datos de la Seguridad Social y del Servicio Regional de Empleo y Formación de la Región de Murcia.

## Contratos firmados

El número total de contratos de trabajo firmados en la Comarca de Cartagena en diciembre de 2020 fue de 21.902 contratos (ver Tabla 6), lo que supone 2.174 contratos firmados menos que en el mes de noviembre (ver Tabla 7), un 9,0% menos (ver Tabla 8). El número de contratos firmados solo aumentó en servicios

<sup>2</sup> La TAPR es una medida propuesta por este Servicio de Estudios. Es igual al número de parados dividido por la suma del número de parados y el número de trabajadores afiliados. La TAPR está referida a agosto de 2020 porque la Seguridad Social publicará el dato de septiembre de número de afiliados por municipios a mediados de diciembre.

(+0,6%), disminuyendo en el resto de sectores, especialmente en industria (-41,8%) y construcción (-37,7%), pero también en agricultura (-9,0%).

**Tabla 6. Número de contratos firmados en diciembre de 2020 por sector**

Municipio	Total	Agricultura	Industria	Construcción	Servicios
Los Alcázares	307	166	6	19	116
Cartagena	10.850	7.001	275	299	3.275
Fuente Álamo	1.208	1.031	43	20	114
Mazarrón	3.474	2.949	7	44	474
San Javier	991	466	20	59	446
San Pedro del Pinatar	553	214	24	19	296
Torre-Pacheco	4.349	3.881	47	82	339
La Unión	170	12	19	19	120
Comarca	21.902	15.720	441	561	5.180
Región	64.858	35.296	4.999	2.118	22.445

Fuente: Servicio Regional de Empleo y Formación de la Región de Murcia.

**Tabla 7. Variación mensual en el número de contratos firmados en diciembre de 2020**

Municipio	Total	Agricultura	Industria	Construcción	Servicios
Los Alcázares	-50	-24	2	-22	-6
Cartagena	-2.032	-1.730	-249	-212	159
Fuente Álamo	-687	-618	-50	-10	-9
Mazarrón	1.548	1.678	-5	-26	-99
San Javier	-229	-158	-2	-8	-61
San Pedro del Pinatar	127	74	0	-32	85
Torre-Pacheco	-839	-753	-10	-18	-58
La Unión	-12	-17	-3	-12	20
Comarca	-2.174	-1.548	-317	-340	31
Región	-10.175	-7.806	-1.734	-790	155

Fuente: Elaboración propia con datos del Servicio Regional de Empleo y Formación de la Región de Murcia.

**Tabla 8. Variación mensual en el número de contratos firmados en diciembre de 2020 (%)**

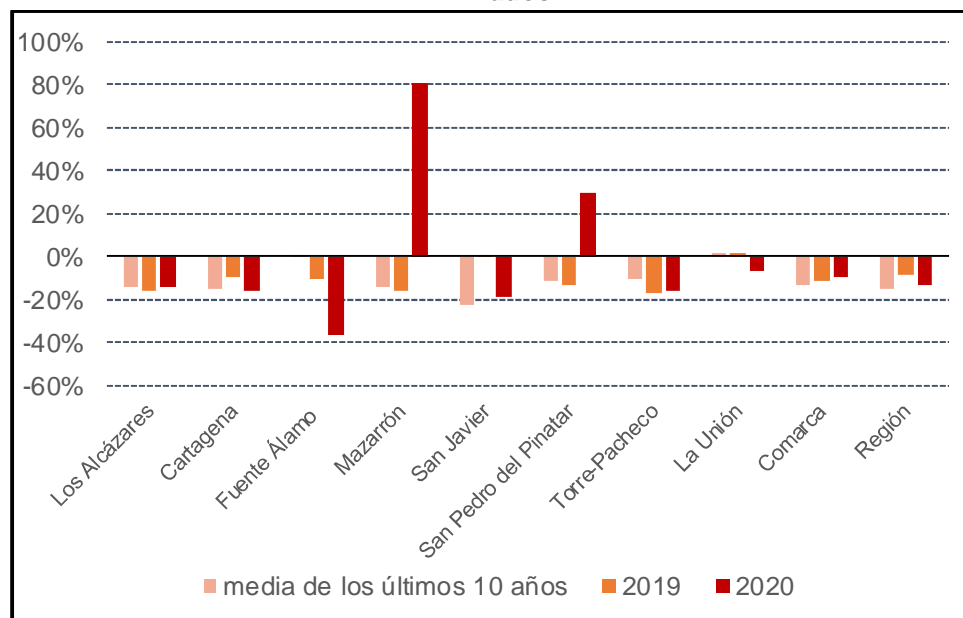
Municipio	Total	Agricultura	Industria	Construcción	Servicios
Los Alcázares	-14,0	-12,6	50,0	-53,7	-4,9
Cartagena	-15,8	-19,8	-47,5	-41,5	5,1
Fuente Álamo	-36,3	-37,5	-53,8	-33,3	-7,3
Mazarrón	80,4	132,0	-41,7	-37,1	-17,3
San Javier	-18,8	-25,3	-9,1	-11,9	-12,0
San Pedro del Pinatar	29,8	52,9	0,0	-62,7	40,3
Torre-Pacheco	-16,2	-16,2	-17,5	-18,0	-14,6
La Unión	-6,6	-58,6	-13,6	-38,7	20,0
Comarca	-9,0	-9,0	-41,8	-37,7	0,6
Región	-13,6	-18,1	-25,8	-27,2	0,7

Fuente: Elaboración propia con datos del Servicio Regional de Empleo y Formación de la Región de Murcia. El dato de Industria en Los Alcázares aparece así al representar un incremento de 11 contratos en diciembre frente a 0 de noviembre.

Por municipios, el número de contratos firmados en diciembre creció solamente en Mazarrón (+80,4%) y San Pedro del Pinatar (+29,8%). Los mayores descensos porcentuales en el número de contratos firmados los encontramos en Fuente Álamo (-36,3%) y San Javier (-18,8%).

Para poner en contexto la variación en el número de contratos firmados en el mes de diciembre en la Comarca de Cartagena, el descenso observado en diciembre de 2020 está en línea con los descensos experimentados en diciembre de 2019 (-11,3%, ver Gráfico 5), y con el descenso medio de la contratación en los meses de diciembre de los últimos diez años (-13,7%). Es decir, la caída mensual en el número de contratos firmados en la Comarca en diciembre de 2020 es habitual en los meses de diciembre.

**Gráfico 5. Variación porcentual de noviembre a diciembre en el número de contratos firmados**



Fuente: Elaboración propia con datos del Servicio Regional de Empleo y Formación de la Región de Murcia.

Con respecto al mismo mes del año anterior, diciembre de 2019, el número de contratos firmados en la Comarca de Cartagena en diciembre de 2020 se redujo en 2.484 contratos (ver Tabla 9), un 10,2% menos (ver Tabla 10). En términos interanuales, el número de contratos firmados en la Comarca en diciembre disminuyó en servicios (-40,1%) e industria (-12,5%). El número de contratos aumentó en el resto de los sectores, un 6,9% en agricultura y un 6,0% en construcción. La contratación interanual cayó en el conjunto de la Región de Murcia un 37,6%, 2,5 puntos porcentuales menos que en la Comarca de Cartagena.



Por municipios, y siempre en términos interanuales, el número de contratos firmados en diciembre de 2020 solamente aumentó en Mazarrón (+155,1%), y disminuyó en el resto, sobre todo en Los Alcázares (-59,7%), La Unión (-45,9%) y San Javier (-43,5%).

**Tabla 9. Variación interanual en el número de contratos firmados en diciembre de 2020**

Municipio	Total	Agricultura	Industria	Construcción	Servicios
Los Alcázares	-454	-44	-28	1	-383
Cartagena	-1.187	846	-47	-33	-1.953
Fuente Álamo	-103	-42	9	10	-80
Mazarrón	2.112	2.317	-3	14	-216
San Javier	-763	-700	-2	41	-102
San Pedro del Pinatar	-316	6	-7	-11	-304
Torre-Pacheco	-1.629	-1.376	22	12	-287
La Unión	-144	9	-7	-2	-144
Comarca	-2.484	1.016	-63	32	-3.469
Región	-9.398	4.044	212	-123	-13.531

Fuente: Elaboración propia con datos del Servicio Regional de Empleo y Formación de la Región de Murcia.

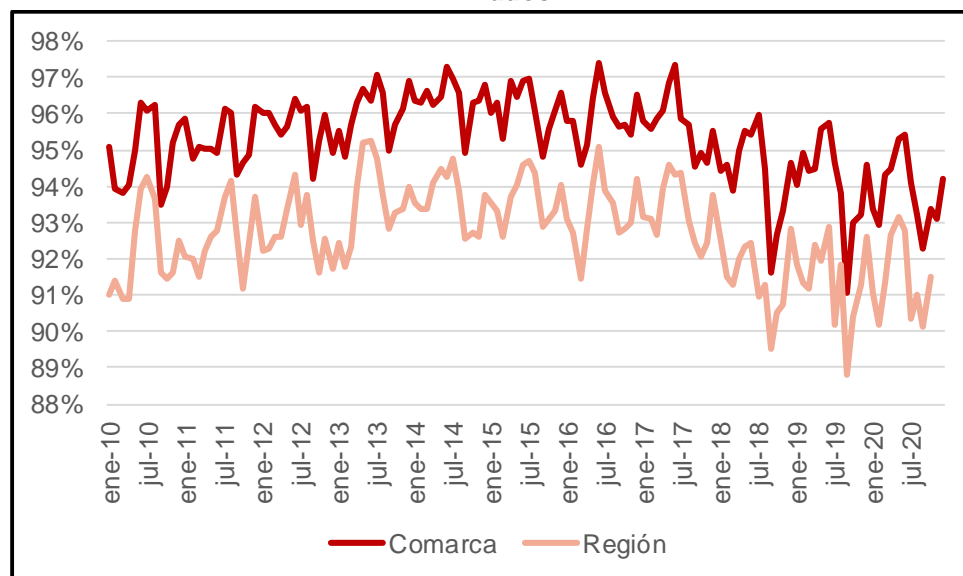
**Tabla 10. Variación interanual en el número de contratos firmados en diciembre de 2020 (%)**

Municipio	Total	Agricultura	Industria	Construcción	Servicios
Los Alcázares	-59,7	-21,0	-82,4	5,6	-76,8
Cartagena	-9,9	13,7	-14,6	-9,9	-37,4
Fuente Álamo	-7,9	-3,9	26,5	100,0	-41,2
Mazarrón	155,1	366,6	-30,0	46,7	-31,3
San Javier	-43,5	-60,0	-9,1	227,8	-18,6
San Pedro del Pinatar	-36,4	2,9	-22,6	-36,7	-50,7
Torre-Pacheco	-27,2	-26,2	88,0	17,1	-45,8
La Unión	-45,9	300,0	-26,9	-9,5	-54,5
Comarca	-10,2	6,9	-12,5	6,0	-40,1
Región	-12,7	12,9	4,4	-5,5	-37,6

Fuente: Elaboración propia con datos del Servicio Regional de Empleo y Formación de la Región de Murcia.

En cuanto a la modalidad de los nuevos contratos, el 94,2% de los firmados en la Comarca de Cartagena en diciembre de 2020 fueron temporales (ver Gráfico 6). Este dato implica un aumento de la temporalidad de los nuevos contratos de 1,1 p.p. con respecto a noviembre de 2020, y un descenso de 0,4 p.p. con respecto a diciembre de 2019. El porcentaje de nuevos contratos temporales sobre el total de nuevos contratos firmados en la Comarca en diciembre de 2020 fue 2,1 p.p. superior al del conjunto de la Región de Murcia, que creció 0,4 p.p. hasta el 92,1%.

**Gráfico 6. Porcentaje de nuevos contratos temporales en el total de nuevos contratos firmados**



Fuente: Elaboración propia con datos del Servicio Regional de Empleo y Formación de la Región de Murcia.

## Conclusión

El número de parados en la Comarca de Cartagena en diciembre de 2020 se situó en 34.549 personas, un 0,5% más que en noviembre de 2020 y un 24,5% más que en el mismo mes del año anterior, diciembre de 2019. En términos desestacionalizados el desempleo creció en la Comarca en diciembre de 2020 un 2,1%. El endurecimiento de las medidas restrictivas para luchar contra los rebrotes de COVID-19 y la falta de confianza de los consumidores en el contexto sanitario y laboral actual, ambos factores debidos a la segunda oleada del coronavirus, contribuyeron al alza del desempleo en la Comarca. De hecho, los aumentos porcentuales de paro en diciembre de 2020 contrastan con los descensos del paro de otros años anteriores.

El número de contratos de trabajo firmados en la Comarca de Cartagena en diciembre de 2020 fue de 21.902 contratos, un 9,0% menos que en noviembre de 2020 y un 10,2% inferior al del mismo mes del año anterior, diciembre de 2019. Destaca el hecho de que la caída interanual de la contratación ha incidido especialmente en el sector servicios. De los contratos firmados en diciembre de 2020 en la Comarca, el 94,2% fueron temporales.

Fecha de elaboración del informe: 5 de enero de 2021.

Portada: Daniel López Tena.



Servicio de información parcialmente subvencionado por el Instituto de Fomento de la Región de Murcia, dentro del Convenio de Colaboración INFO-COEC para la ejecución del Programa Marco de Actividades [www.coec.es/info](http://www.coec.es/info)