



INFORME MENSUAL
DEL MERCADO DE
TRABAJO DE LA
COMARCA DE
CARTAGENA

Marzo 2021

José María Ramos Parreño

UPCT

Paro registrado

El número total de parados en la Comarca del Campo de Cartagena en marzo de 2021 se situó en 34.553 personas (ver Tabla 1), lo que supone un descenso de 535 parados respecto al mes de febrero (ver Tabla 2), un 1,5% menos (ver Tabla 3). Por sectores, el desempleo en marzo aumentó en los sectores de la agricultura (+2,9%), sin empleo anterior (+0,6%) y construcción (+0,3%), disminuyendo en servicios (-2,6%) e industria (-1,0%).

Tabla 1. Número de parados registrados en marzo de 2021

Municipio	Total	Sexo y Edad						Sector				
		Hombres			Mujeres			Agricultura	Industria	Construcción	Servicios	Sin empleo anterior
		<25	25 - 44	>=45	<25	25 - 44	>=45					
Los Alcázares	1.308	59	217	229	77	376	350	97	77	77	987	111
Cartagena	19.970	1.076	3.192	3.826	1.040	5.294	5.542	870	1.381	1.854	13.831	2.313
Fuente Álamo	955	47	150	171	44	303	240	168	88	74	500	128
Mazarrón	2.371	133	385	449	139	638	627	395	91	181	1.696	56
San Javier	2.682	165	403	487	163	761	703	268	148	158	1.924	257
San Pedro del Pinatar	2.514	180	366	485	142	693	648	227	126	217	1.744	239
Torre-Pacheco	2.381	151	383	454	148	655	590	421	114	220	1.388	246
La Unión	2.372	122	365	402	131	712	640	88	141	246	1.686	255
Comarca	34.553	1.933	5.461	6.503	1.884	9.432	9.340	2.534	2.166	3.027	23.756	3.605
Región	121.473	6.537	19.185	22.343	6.651	32.525	34.232	9.543	12.098	9.237	80.450	12.002

Fuente: Servicio Regional de Empleo y Formación de la Región de Murcia.

Tabla 2. Variación mensual en el número de parados registrados en marzo de 2021

Municipio	Total	Sexo y Edad						Sector				
		Hombres			Mujeres			Agricultura	Industria	Construcción	Servicios	Sin empleo anterior
		<25	25 - 44	>=45	<25	25 - 44	>=45					
Los Alcázares	-41	-5	-4	-4	-11	-20	3	5	-4	1	-41	-2
Cartagena	-279	-27	-106	-33	-40	-83	10	9	-13	10	-299	14
Fuente Álamo	-3	4	1	0	-3	0	-5	13	8	-6	-21	3
Mazarrón	-48	-9	-10	5	-16	-23	5	17	0	6	-68	-3
San Javier	-73	-11	-31	6	-6	-32	1	2	-11	2	-67	1
San Pedro del Pinatar	-39	1	-23	9	-6	-11	-9	16	-10	-7	-45	7
Torre-Pacheco	-8	9	-6	0	-12	-7	8	11	1	-3	-15	-2
La Unión	-44	-8	5	1	-9	-19	-14	0	7	5	-59	3
Comarca	-535	-46	-174	-16	-103	-195	-1	73	-22	8	-615	21
Región	-1.857	-225	-567	-204	-267	-605	11	-47	-179	-52	-1.702	123

Fuente: Elaboración propia con datos del Servicio Regional de Empleo y Formación de la Región de Murcia.

Por municipios, el número de parados disminuyó en todos ellos, especialmente en Los Alcázares (-3,0%), San Javier -2,6%) y Mazarrón (-2,0%): Los menores descensos del desempleo se dieron en Fuente Álamo y Torre-Pacheco (-0,3% en ambos). Por sexo y edad, el paro en la Comarca descendió en todos los grupos de edad en hombres y mujeres, con especial incidencia entre las menores de 25 años (-5,2%) y en los hombres entre 25 y 44 años (-3,1%). Los descensos son pequeños en los mayores de 45 años (-0,2% en hombres y -0,0% en mujeres).

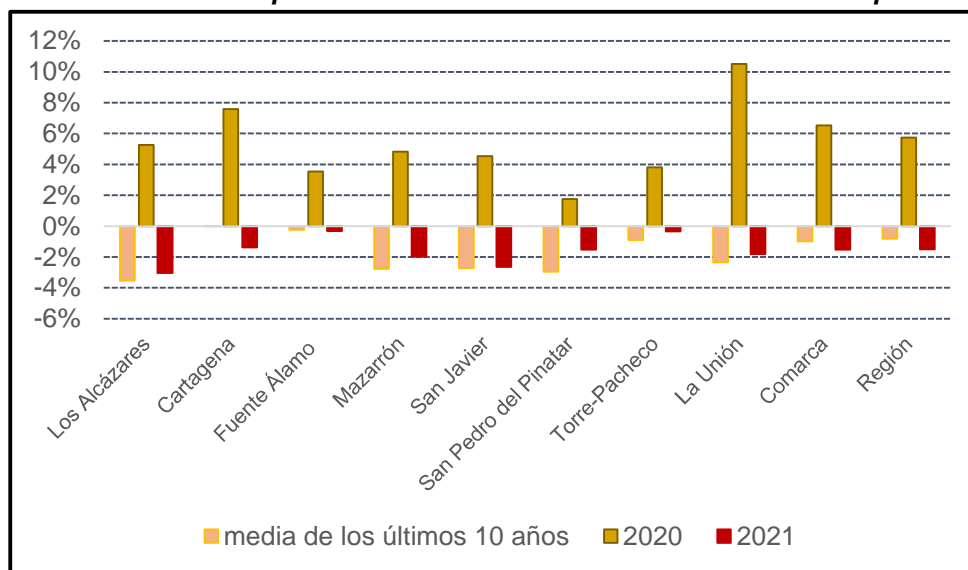
Tabla 3. Variación mensual en el número de parados registrados en marzo de 2021 (%)

Municipio	Total	Sexo y Edad						Sector				
		Hombres			Mujeres			Agricultura	Industria	Construcción	Servicios	Sin empleo anterior
		<25	25 - 44	>=45	<25	25 - 44	>=45					
Los Alcázares	-3,0	-7,8	-1,8	-1,7	-12,5	-5,1	0,9	5,2	-5,2	1,3	-4,2	-1,8
Cartagena	-1,4	-2,4	-3,2	-0,9	-3,7	-1,5	0,2	1,0	-0,9	0,5	-2,2	0,6
Fuente Álamo	-0,3	9,3	0,7	0,0	-6,4	0,0	-2,0	7,7	9,1	-8,1	-4,2	2,3
Mazarrón	-2,0	-6,3	-2,5	1,1	-10,3	-3,5	0,8	4,3	0,0	3,3	-4,0	-5,4
San Javier	-2,6	-6,3	-7,1	1,2	-3,6	-4,0	0,1	0,7	-7,4	1,3	-3,5	0,4
San Pedro del Pinatar	-1,5	0,6	-5,9	1,9	-4,1	-1,6	-1,4	7,0	-7,9	-3,2	-2,6	2,9
Torre-Pacheco	-0,3	6,3	-1,5	0,0	-7,5	-1,1	1,4	2,6	0,9	-1,4	-1,1	-0,8
La Unión	-1,8	-6,2	1,4	0,2	-6,4	-2,6	-2,1	0,0	5,0	2,0	-3,5	1,2
Comarca	-1,5	-2,3	-3,1	-0,2	-5,2	-2,0	0,0	2,9	-1,0	0,3	-2,6	0,6
Región	-1,5	-3,3	-2,9	-0,9	-3,9	-1,8	0,0	-0,5	-1,5	-0,6	-2,1	1,0

Fuente: Elaboración propia con datos del Servicio Regional de Empleo y Formación de la Región de Murcia.

Como muestra el Gráfico 1, el descenso del paro registrado durante el mes de marzo de 2021 en la Comarca (-1,5%) es superior al descenso mensual experimentado de media en los últimos diez años (-1,0% para el periodo 2011-2020), y contrasta enormemente con el aumento del paro que se produjo en marzo de 2020 (+6,5%). En otras palabras, marzo es un mes en el que tradicionalmente baja el desempleo en la Comarca y, en este aspecto, marzo de 2021 ha sido mejor que la media de los últimos años.

Gráfico 1. Variación porcentual de febrero a marzo en el número de parados



Fuente: Elaboración propia con datos del Servicio Regional de Empleo y Formación de la Región de Murcia.

La tendencia a medio plazo del desempleo en la Comarca del Campo de Cartagena sigue mostrando el deterioro que comenzó en marzo de 2020 con el inicio de la crisis de la COVID-19. El número de parados registrados en la Comarca del Campo de Cartagena aumentó en marzo en 4.243 personas con respecto al mismo mes del año anterior, marzo de 2020 (ver Tabla 4), lo que supone un incremento del 14,0% (ver Tabla 5). Con respecto a marzo de 2020, el paro subió en marzo de 2021 en todos los sectores productivos excepto en la construcción (-1,1%), en especial en la agricultura (+47,5%) y entre los

desempleados sin empleo anterior (+34,1%), con un aumento apreciable también en los servicios (+11,4%).

Tabla 4. Variación interanual en el número de parados registrados en marzo de 2021

Municipio	Total	Sexo y Edad						Sector				
		Hombres			Mujeres			Agricultura	Industria	Construcción	Servicios	Sin empleo anterior
		<25	25 - 44	>=45	<25	25 - 44	>=45					
Los Alcázares	208	5	53	8	19	56	67	35	-5	4	137	37
Cartagena	1.907	219	113	129	215	637	594	254	-2	-80	1.212	523
Fuente Álamo	163	0	19	28	8	71	37	52	-1	-5	75	42
Mazarrón	374	15	54	55	38	96	116	142	11	27	181	13
San Javier	513	43	57	104	49	162	98	83	29	7	316	78
San Pedro del Pinatar	479	65	37	98	33	142	104	93	12	32	273	69
Torre-Pacheco	423	52	52	68	39	112	100	157	19	-13	184	76
La Unión	176	-8	7	25	7	45	100	24	-15	-6	89	84
Comarca	4.243	391	392	515	408	1.321	1.216	840	48	-34	2.467	922
Región	14.161	1.290	1.913	1.697	1.435	3.989	3.837	2.739	451	-112	8.090	2.993

Fuente: Elaboración propia con datos del Servicio Regional de Empleo y Formación de la Región de Murcia.

Por municipios, y siempre en términos interanuales, el número de parados ascendió en todos los de la Comarca, sobre todo en San Javier (+23,7%), San Pedro del Pinatar (+23,5%), Torre-Pacheco (+21,6%) y Fuente Álamo (+20,6%), con el menor incremento en La Unión (+8,0%) y Cartagena (+10,6%). Con respecto a marzo de 2020, el paro en el conjunto de la Comarca aumentó tanto entre los hombres como entre las mujeres y en todos los grupos de edad, aunque porcentualmente en mayor medida entre los menores de 25 años (+25,4% en hombres y +27,6% en mujeres), y entre las mujeres de 25 a 44 años (+16,3%).

Tabla 5. Variación interanual en el número de parados registrados en marzo de 2021 (%)

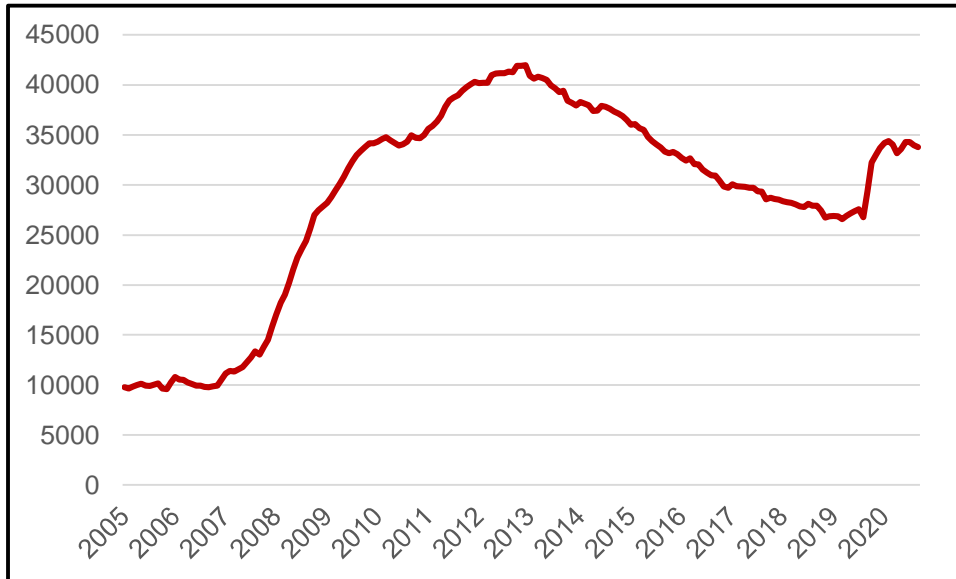
Municipio	Total	Sexo y Edad						Sector				
		Hombres			Mujeres			Agricultura	Industria	Construcción	Servicios	Sin empleo anterior
		<25	25 - 44	>=45	<25	25 - 44	>=45					
Los Alcázares	18,9	9,3	32,3	3,6	32,8	17,5	23,7	52,2	-6,4	5,4	16,9	51,4
Cartagena	10,6	25,6	3,7	3,5	26,1	13,7	12,0	40,6	-0,1	-4,1	9,8	29,0
Fuente Álamo	20,6	0,0	14,5	19,6	22,2	30,6	18,2	40,3	-1,0	-6,8	18,6	47,2
Mazarrón	18,7	12,7	16,3	14,0	37,6	17,7	22,7	52,6	13,8	16,9	12,5	32,5
San Javier	23,7	35,2	16,5	27,2	43,0	27,0	16,2	44,4	26,9	4,6	20,5	43,3
San Pedro del Pinatar	23,5	56,5	11,2	25,3	30,3	25,8	19,1	62,0	11,5	18,0	19,1	39,0
Torre-Pacheco	21,6	52,5	15,7	17,6	35,8	20,6	20,4	57,1	19,8	-5,7	15,5	45,2
La Unión	8,0	-6,2	2,0	6,6	5,6	6,7	18,5	37,5	-9,2	-2,3	5,8	48,3
Comarca	14,0	25,4	7,7	8,6	27,6	16,3	15,0	47,5	2,3	-1,1	11,9	34,1
Región	13,2	24,6	11,1	8,2	27,5	14,0	12,6	40,5	3,9	-1,2	11,4	32,8

Fuente: Elaboración propia con datos del Servicio Regional de Empleo y Formación de la Región de Murcia.

En términos desestacionalizados¹, el número de parados registrados en la Comarca disminuyó en 190 personas en marzo de 2021 con respecto a febrero de 2021 (ver Gráfico 2), lo que supone un descenso de un 0,6% (ver Gráfico 3). Este dato parecería señalar que el efecto negativo de la tercera ola del coronavirus en marzo en la Comarca, se ha detenido, frenando los incrementos del paro registrado estacional de los meses anteriores a febrero.

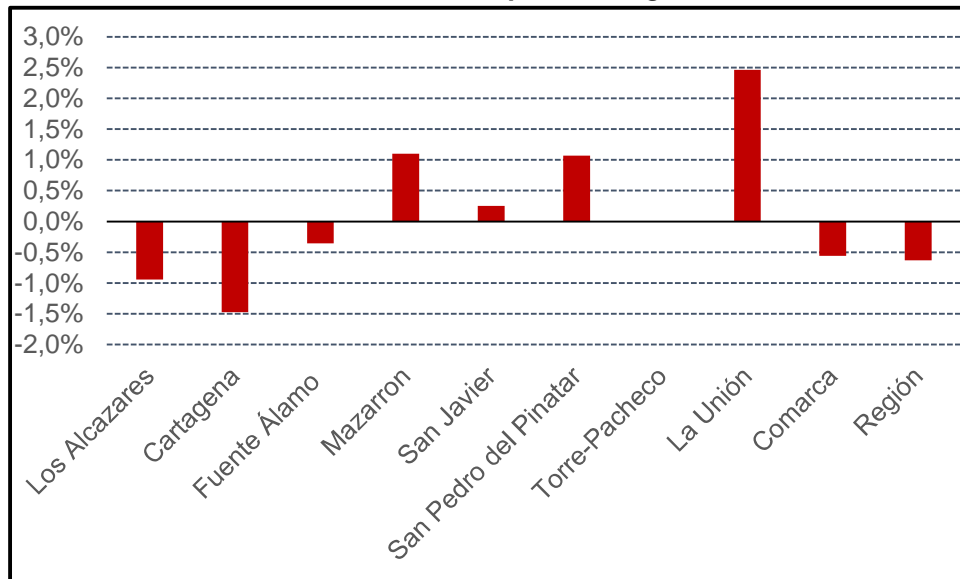
¹ El proceso estadístico de desestacionalización se ha realizado con ARIMA X-12.

Gráfico 2. Número de parados registrados tras eliminar el componente estacional



Fuente: Elaboración propia con datos del Servicio Regional de Empleo y Formación de la Región de Murcia.

Gráfico 3. Variación porcentual de febrero de 2020 a marzo de 2021 en el número desestacionalizado de parados registrados



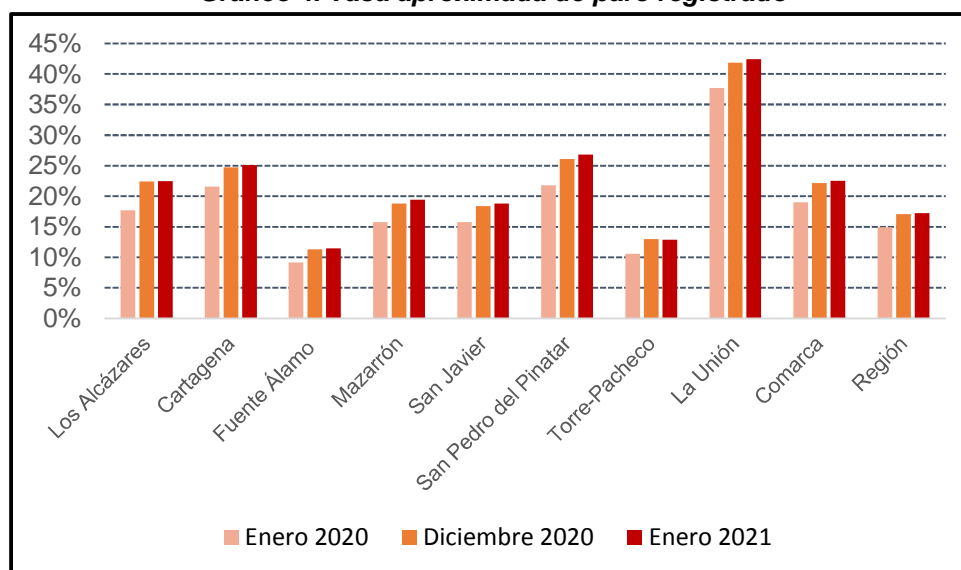
Fuente: Elaboración propia con datos del Servicio Regional de Empleo y Formación de la Región de Murcia.

Por municipios, el paro desestacionalizado subió en marzo especialmente en La Unión (+2,5%), y en Mazarrón y San Pedro del Pinatar (+1,1% en ambos municipios), y disminuyó especialmente en Cartagena (-1,5%). El paro desestacionalizado en el conjunto de la Región de Murcia disminuyó en marzo un 0,6%.

Tasa aproximada de paro registrado

La tasa aproximada de paro registrado (TAPR) de la Comarca con datos de febrero de 2021² se situó en el 22,3%, 0,2 puntos porcentuales (p.p.) por debajo de la de enero de 2021, y 3,7 p.p. más elevada que en febrero de 2020 (ver Gráfico 4). Por municipios, la TAPR se redujo mensualmente en todos los municipios excepto en San Javier (donde creció 0,1 p.p. hasta el 18,9%) y Los Alcázares (donde permaneció estable en el 22,5%). Destacan las caídas de 0,5 p.p. en Mazarrón (18,9%) y la Unión (41,9%). Respecto al mismo mes del año anterior, febrero de 2020, la TAPR subió en todos los municipios. La Unión es el municipio que presentó la TAPR más elevada de la Comarca, seguido de San Pedro del Pinatar (26,4%) y Cartagena (25,0%). Las TAPRs más reducidas de la Comarca las encontramos en Fuente Álamo (11,3%) y Torre-Pacheco (12,6%). La TAPR de la Comarca de Cartagena en febrero fue 5,1 p.p. superior a la de la Región de Murcia, que cayó 0,1 p.p. hasta el 17,2%.

Gráfico 4. Tasa aproximada de paro registrado



Fuente: Elaboración propia con datos de la Seguridad Social y del Servicio Regional de Empleo y Formación de la Región de Murcia.

Contratos firmados

El número total de contratos de trabajo firmados en la Comarca del Campo de Cartagena en marzo de 2021 fue de 25.887 contratos (ver Tabla 6), lo que supone 3.039 contratos firmados más que en el mes de febrero (ver Tabla 7), un 13,3% más (ver Tabla 8). El número de contratos firmados aumentó en todos los sectores de actividad, especialmente en servicios (+41,3%) e industria (+19,2%).

² La TAPR es una medida propuesta por este Servicio de Estudios. Es igual al número de parados dividido por la suma del número de parados y el número de trabajadores afiliados. La TAPR está referida a diciembre de 2020 porque la Seguridad Social publicará el dato del número de afiliados por municipios a mediados de enero.

Tabla 6. Número de contratos firmados en marzo de 2021 por sector

Municipio	Total	Agricultura	Industria	Construcción	Servicios
Los Alcázares	642	201	7	23	411
Cartagena	11.294	6.462	513	433	3.886
Fuente Álamo	1.672	1.409	96	18	149
Mazarrón	5.164	4.279	15	88	782
San Javier	1.500	684	37	72	707
San Pedro del Pinatar	840	302	40	48	450
Torre-Pacheco	4.581	3.852	64	109	556
La Unión	194	15	16	31	132
Comarca	25.887	17.204	788	822	7.073
Región	79.182	42.475	7.214	2.867	26.626

Fuente: Servicio Regional de Empleo y Formación de la Región de Murcia.

Tabla 7. Variación mensual en el número de contratos firmados en marzo de 2021

Municipio	Total	Agricultura	Industria	Construcción	Servicios
Los Alcázares	57	99	-19	1	-24
Cartagena	1.033	-78	98	35	978
Fuente Álamo	102	21	22	-16	75
Mazarrón	533	129	10	19	375
San Javier	429	87	-1	22	321
San Pedro del Pinatar	434	183	9	0	242
Torre-Pacheco	501	417	4	9	71
La Unión	-50	-74	4	-11	31
Comarca	3.039	784	127	59	2.069
Región	11.498	2.781	905	127	7.685

Fuente: Elaboración propia con datos del Servicio Regional de Empleo y Formación de la Región de Murcia.

Tabla 8. Variación mensual en el número de contratos firmados en marzo de 2021 (%)

Municipio	Total	Agricultura	Industria	Construcción	Servicios
Los Alcázares	9,7	97,1	-73,1	4,5	-5,5
Cartagena	10,1	-1,2	23,6	8,8	33,6
Fuente Álamo	6,5	1,5	29,7	-47,1	101,4
Mazarrón	11,5	3,1	200,0	27,5	92,1
San Javier	40,1	14,6	-2,6	44,0	83,2
San Pedro del Pinatar	106,9	153,8	29,0	0,0	116,3
Torre-Pacheco	12,3	12,1	6,7	9,0	14,6
La Unión	-20,5	-83,1	33,3	-26,2	30,7
Comarca	13,3	4,8	19,2	7,7	41,3
Región	17,0	7,0	14,3	4,6	40,6

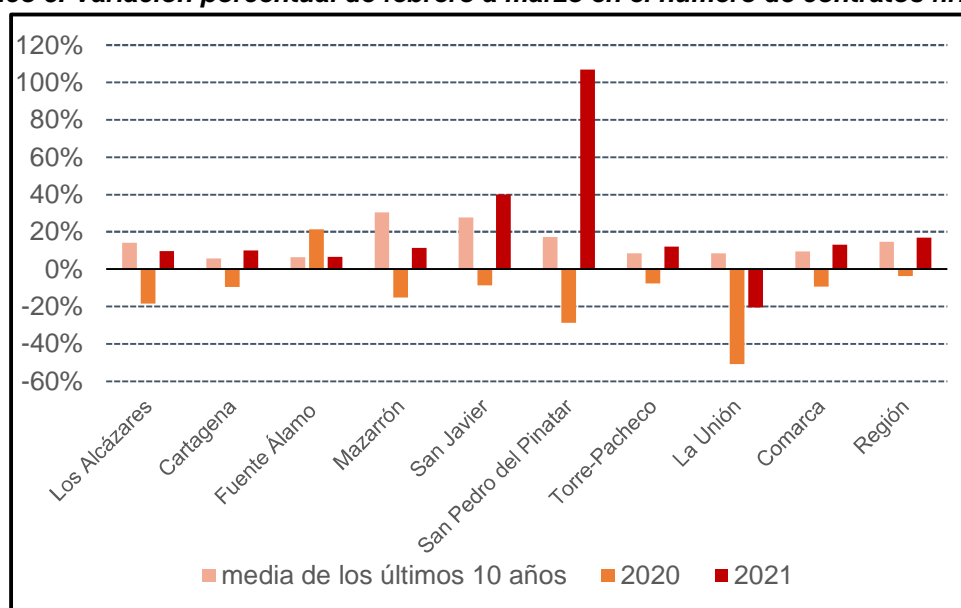
Fuente: Elaboración propia con datos del Servicio Regional de Empleo y Formación de la Región de Murcia. El dato de Industria en Los Alcázares aparece así al representar un incremento de 11 contratos en marzo frente a 0 de febrero.

Por municipios, el número de contratos firmados en marzo creció en casi todos ellos, con la excepción de La Unión (-20,5%). Los mayores incrementos porcentuales en el número de contratos firmados los encontramos en San Pedro del Pinatar (+106,9%) y San Javier (+40,1%), mientras que Cartagena (+6,5%)

y Los Alcázares (+9,7%) son los municipios donde el crecimiento mensual de la contratación fue menor.

Para poner en contexto la variación en el número de contratos firmados en el mes de marzo en la Comarca del Campo de Cartagena, el aumento observado en marzo de 2021 (+13,3%) es superior al aumento medio de la contratación en los meses de marzo de los últimos diez años (+9,7%), y contrasta en gran medida con la caída de la contratación experimentada en marzo de 2020 (-9,5%) como consecuencia del inicio del confinamiento debido a la pandemia. Es decir, el crecimiento en el número de contratos firmados en la Comarca en marzo de 2021 está por encima de lo habitual en los meses de marzo.

Gráfico 5. Variación porcentual de febrero a marzo en el número de contratos firmados



Fuente: Elaboración propia con datos del Servicio Regional de Empleo y Formación de la Región de Murcia.

Con respecto al mismo mes del año anterior, marzo de 2020, el número de contratos firmados en la Comarca de Cartagena en marzo de 2021 creció en 3.506 contratos (ver Tabla 9), un 15,7% más (ver Tabla 10). En términos interanuales, el número de contratos firmados en la Comarca en marzo aumentó especialmente en industria (+62,5%) y construcción (+22,0%), con aumentos considerables en el resto de los sectores, un 15,6% en los servicios y un 14,2% en agricultura. La contratación interanual creció en el conjunto de la Región de Murcia un 5,7%, 10 p.p. más que en la Comarca.

Por municipios, y siempre en términos interanuales, el número de contratos firmados en marzo de 2020 solo aumentó especialmente en Mazarrón (+306,3%) y San Pedro del Pinatar (+20,0%), y solo disminuyó en San Javier (-30,8%) y Torre-Pacheco (-4,3%).

Tabla 9. Variación interanual en el número de contratos firmados en marzo de 2021

Municipio	Total	Agricultura	Industria	Construcción	Servicios
Los Alcázares	74	37	-9	13	33
Cartagena	105	-367	208	44	220
Fuente Álamo	157	103	52	7	-5
Mazarrón	3.893	3.630	5	25	233
San Javier	-667	-990	13	30	280
San Pedro del Pinatar	140	45	3	26	66
Torre-Pacheco	-206	-329	31	5	87
La Unión	10	5	0	-2	7
Comarca	3.506	2.134	303	148	921
Región	4.286	1.937	740	388	1.221

Fuente: Elaboración propia con datos del Servicio Regional de Empleo y Formación de la Región de Murcia.

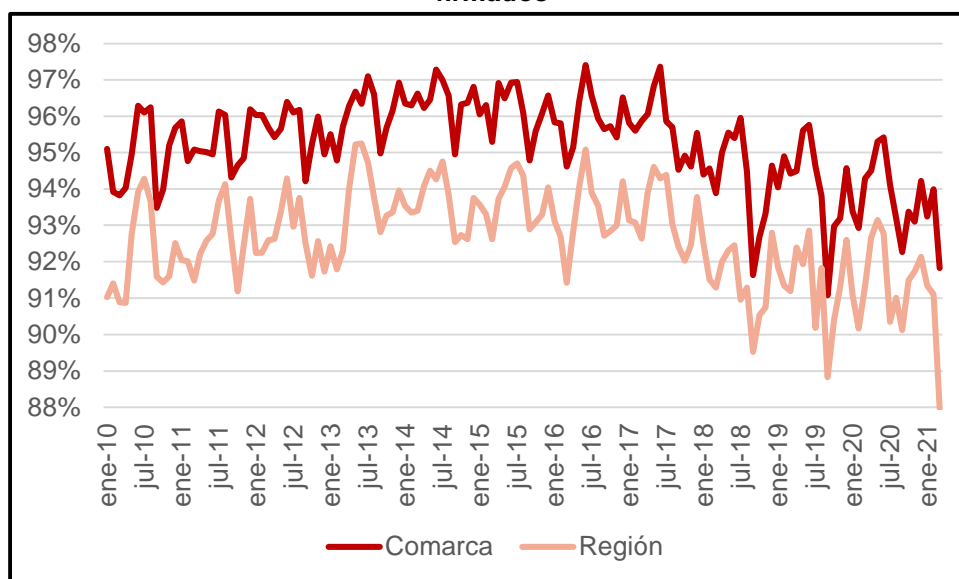
Tabla 10. Variación interanual en el número de contratos firmados en marzo de 2021 (%)

Municipio	Total	Agricultura	Industria	Construcción	Servicios
Los Alcázares	13,0	22,6	-56,3	130,0	8,7
Cartagena	0,9	-5,4	68,2	11,3	6,0
Fuente Álamo	10,4	7,9	118,2	63,6	-3,2
Mazarrón	306,3	559,3	50,0	39,7	42,4
San Javier	-30,8	-59,1	54,2	71,4	65,6
San Pedro del Pinatar	20,0	17,5	8,1	118,2	17,2
Torre-Pacheco	-4,3	-7,9	93,9	4,8	18,6
La Unión	5,4	50,0	0,0	-6,1	5,6
Comarca	15,7	14,2	62,5	22,0	15,0
Región	5,7	4,8	11,4	15,7	4,8

Fuente: Elaboración propia con datos del Servicio Regional de Empleo y Formación de la Región de Murcia.

En cuanto a la modalidad de los nuevos contratos, el 91,8% de los firmados en la Comarca del Campo de Cartagena en marzo de 2021 fueron temporales (ver Gráfico 6). Este dato implica un descenso de la temporalidad de los nuevos contratos de 2,2 p.p. con respecto a febrero de 2021, y de 2,5 p.p. con respecto a marzo de 2020. El porcentaje de nuevos contratos temporales sobre el total de nuevos contratos firmados en la Comarca en marzo de 2020 fue 3,8 p.p. superior al del conjunto de la Región de Murcia, que disminuyó 3,1 p.p. hasta el 88,0%.

Gráfico 6. Porcentaje de nuevos contratos temporales en el total de nuevos contratos firmados



Fuente: Elaboración propia con datos del Servicio Regional de Empleo y Formación de la Región de Murcia.

Conclusión

El número de parados en la Comarca del Campo de Cartagena en marzo de 2021 se situó en 34.553 personas, un 1,5% menos que en febrero de 2021 y un 14,0% más que en el mismo mes del año anterior, marzo de 2020. En términos desestacionalizados el desempleo disminuyó en la Comarca en marzo de 2021 en 190 personas, un 0,6% menos respecto al mes anterior. El comienzo de las vacaciones de Semana Santa, y algunas medidas de desescalada adoptadas parecen haber suavizado en parte las medidas restrictivas para luchar contra los rebotes de COVID-19 y la falta de confianza de los consumidores en el contexto sanitario y laboral actual, ambos factores debidos a la tercera oleada del coronavirus, como puede apreciarse por los ligeros descensos porcentuales de paro en marzo de 2021.

El número de contratos de trabajo firmados en la Comarca del Campo de Cartagena en marzo de 2021 fue de 25.887 contratos, un 13,3% más que en febrero de 2021 y un 15,7% superior al del mismo mes del año anterior, marzo de 2020. El aumento de la contratación y el descenso del paro contrastan con lo acaecido en marzo de 2020, con el inicio del confinamiento.

De los contratos firmados en marzo de 2021 en la Comarca, el 91,8,0% fueron temporales.



Fecha de elaboración del informe: 7 de abril de 2021.
Portada: Daniel López Tena