



INFORME MENSUAL
DEL MERCADO DE
TRABAJO DE LA
COMARCA DE
CARTAGENA

Mayo 2021

José María Ramos Parreño

UPCT

Paro registrado

El número total de parados en la Comarca del Campo de Cartagena en mayo de 2021 se situó en 32.847 personas (ver Tabla 1), lo que supone un descenso de 1.432 parados respecto al mes de abril (ver Tabla 2), un 4,2% menos (ver Tabla 3). Por sectores, el desempleo en mayo solo aumentó en agricultura (+2,5%), disminuyendo en todos los demás, especialmente en los sectores de la industria (-10,1%), servicios (-4,6%) y construcción (-4,2%).

Tabla 1. Número de parados registrados en mayo de 2021

Municipio	Total	Sexo y Edad						Sector				
		Hombres			Mujeres			Agricultura	Industria	Construcción	Servicios	Sin empleo anterior
		<25	25 - 44	>=45	<25	25 - 44	>=45					
Los Alcázares	1.208	57	192	212	71	337	339	107	77	68	841	115
Cartagena	19.173	977	2.914	3.708	909	5.086	5.579	894	1.228	1.776	12.969	2.306
Fuente Álamo	926	31	153	162	39	294	247	180	90	63	471	122
Mazarrón	2.256	117	357	453	113	607	609	404	95	193	1.503	61
San Javier	2.497	141	365	447	127	707	710	272	128	154	1.698	245
San Pedro del Pinatar	2.313	135	342	452	113	627	644	225	104	192	1.550	242
Torre-Pacheco	2.255	120	349	424	135	627	600	431	96	196	1.291	241
La Unión	2.219	111	301	393	105	675	634	84	139	223	1.526	247
Comarca	32.847	1.689	4.973	6.251	1.612	8.960	9.362	2.597	1.957	2.865	21.849	3.579
Región	114.167	5.636	17.642	21.431	5.475	30.261	33.722	8.671	11.139	8.792	73.774	11.791

Fuente: Servicio Regional de Empleo y Formación de la Región de Murcia.

Tabla 2. Variación mensual en el número de parados registrados en mayo de 2021

Municipio	Total	Sexo y Edad						Sector				
		Hombres			Mujeres			Agricultura	Industria	Construcción	Servicios	Sin empleo anterior
		<25	25 - 44	>=45	<25	25 - 44	>=45					
Los Alcázares	-78	-8	-16	-12	-7	-19	-16	8	0	-3	-85	2
Cartagena	-809	-94	-212	-151	-128	-182	-42	19	-167	-85	-510	-66
Fuente Álamo	-35	-17	2	-9	-5	-8	2	-2	-8	1	-20	-6
Mazarrón	-74	-17	-7	15	-18	-31	-16	13	0	9	-103	7
San Javier	-113	-13	-23	-21	-20	-33	-3	19	-11	-5	-108	-8
San Pedro del Pinatar	-125	-26	-3	-29	-21	-43	-3	-4	-6	-12	-99	-4
Torre-Pacheco	-89	-24	-36	-14	-14	-13	12	11	-16	-18	-54	-12
La Unión	-109	-4	-46	-4	-15	-32	-8	-1	-11	-13	-72	-12
Comarca	-1.432	-203	-341	-225	-228	-361	-74	63	-219	-126	-1.051	-99
Región	-4.677	-631	-873	-539	-889	-1.333	-412	-177	-508	-245	-3.303	-444

Fuente: Elaboración propia con datos del Servicio Regional de Empleo y Formación de la Región de Murcia.

Por municipios, el número de parados disminuyó en todos ellos en más de un 3,2%, especialmente en Los Alcázares (-6,1%), San Pedro del Pinatar (-5,1%), La Unión (-4,7%), San Javier (-4,3%) y Cartagena (-4,0%). Los menores descensos del desempleo se dieron en Torre-Pacheco (-3,8%), Fuente Álamo (-3,6%) y Mazarrón (-3,2). Por sexo y edad, el paro en la Comarca descendió en todos los grupos de edad, con especial incidencia en los hombres menores de 25 años (-10,7%) y las mujeres menores de 25 años (-12,4%).

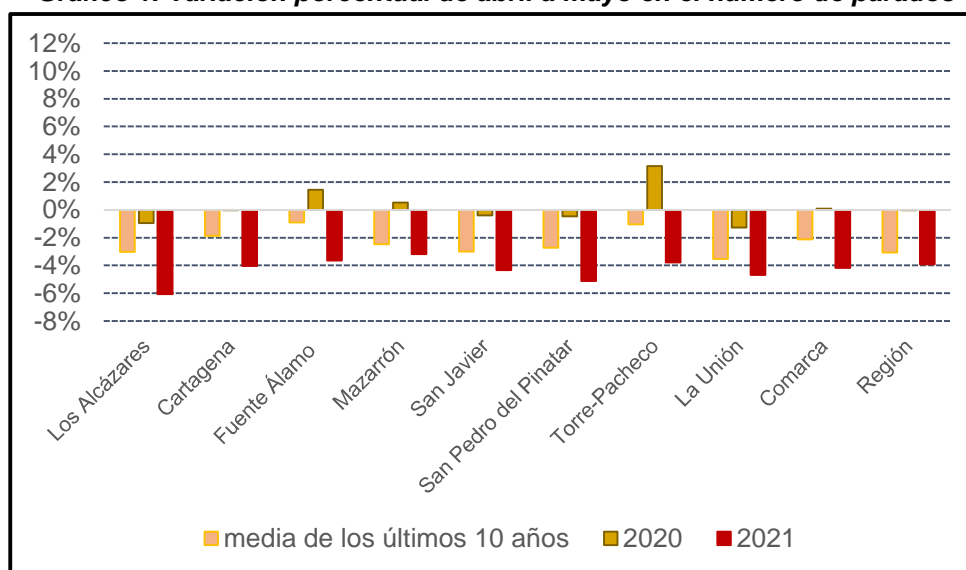
Tabla 3. Variación mensual en el número de parados registrados en mayo de 2021 (%)

Municipio	Total	Sexo y Edad						Sector				
		Hombres			Mujeres			Agricultura	Industria	Construcción	Servicios	Sin empleo anterior
		<25	25 - 44	>=45	<25	25 - 44	>=45					
Los Alcázares	-6,1	-12,3	-7,7	-5,4	-9,0	-5,3	-4,5	8,1	0,0	-4,2	-9,2	1,8
Cartagena	-4,0	-8,8	-6,8	-3,9	-12,3	-3,5	-0,7	2,2	-12,0	-4,6	-3,8	-2,8
Fuente Álamo	-3,6	-35,4	1,3	-5,3	-11,4	-2,6	0,8	-1,1	-8,2	1,6	-4,1	-4,7
Mazarrón	-3,2	-12,7	-1,9	3,4	-13,7	-4,9	-2,6	3,3	0,0	4,9	-6,4	13,0
San Javier	-4,3	-8,4	-5,9	-4,5	-13,6	-4,5	-0,4	7,5	-7,9	-3,1	-6,0	-3,2
San Pedro del Pinatar	-5,1	-16,1	-0,9	-6,0	-15,7	-6,4	-0,5	-1,7	-5,5	-5,9	-6,0	-1,6
Torre-Pacheco	-3,8	-16,7	-9,4	-3,2	-9,4	-2,0	2,0	2,6	-14,3	-8,4	-4,0	-4,7
La Unión	-4,7	-3,5	-13,3	-1,0	-12,5	-4,5	-1,2	-1,2	-7,3	-5,5	-4,5	-4,6
Comarca	-4,2	-10,7	-6,4	-3,5	-12,4	-3,9	-0,8	2,5	-10,1	-4,2	-4,6	-2,7
Región	-3,9	-10,1	-4,7	-2,5	-14,0	-4,2	-1,2	-2,0	-4,4	-2,7	-4,3	-3,6

Fuente: Elaboración propia con datos del Servicio Regional de Empleo y Formación de la Región de Murcia.

Como muestra el Gráfico 1, el descenso del paro registrado durante el mes de mayo de 2021 en la Comarca (-4,2%) es el doble del descenso mensual experimentado de media en los últimos diez años (-2,1% para el periodo 2011-2020), y contrasta enormemente con el aumento del paro que se produjo en mayo de 2020 (+0,1%). En otras palabras, mayo es un mes en el que tradicionalmente baja el desempleo en la Comarca y, en este aspecto, mayo de 2021 ha seguido esta tónica, aunque el descenso del paro ha sido superior a lo habitual, en concreto, el doble.

Gráfico 1. Variación porcentual de abril a mayo en el número de parados



Fuente: Elaboración propia con datos del Servicio Regional de Empleo y Formación de la Región de Murcia.

La tendencia a medio plazo del desempleo en la Comarca del Campo de Cartagena sigue mostrando el deterioro que comenzó en abril de 2020 con el inicio de la crisis de la COVID-19. El número de parados registrados en la Comarca del Campo de Cartagena aumentó en mayo en 442 personas con respecto al mismo mes del año anterior, mayo de 2020 (ver Tabla 4), lo que supone un incremento del 1,4% (ver Tabla 5). Con respecto a mayo de 2020, el paro subió en mayo de 2021 en la agricultura (+24,0%) y entre los desempleados

sin empleo anterior (+29,3%), mientras que disminuyó en los servicios (-1,4%), construcción (-6,6%) e industria (-10,5%).

Tabla 4. Variación interanual en el número de parados registrados en mayo de 2021

Municipio	Total	Sexo y Edad						Sector				
		Hombres			Mujeres			Agricultura	Industria	Construcción	Servicios	Sin empleo anterior
		<25	25 - 44	>=45	<25	25 - 44	>=45					
Los Alcázares	63	11	6	-2	11	-7	44	46	-1	-3	-20	41
Cartagena	-151	46	-446	-167	-2	20	398	147	-227	-193	-338	460
Fuente Álamo	10	-20	-17	-2	-4	30	23	16	-26	-13	0	33
Mazarrón	101	-3	-24	36	10	14	68	49	13	23	-3	19
San Javier	221	15	-9	34	10	82	89	78	10	-19	90	62
San Pedro del Pinatar	222	17	5	42	11	66	81	69	2	1	83	67
Torre-Pacheco	65	10	-40	5	12	-3	81	78	-16	-36	-25	64
La Unión	-88	-9	-96	-1	-29	-19	66	19	-24	-42	-106	65
Comarca	443	67	-621	-55	19	183	850	502	-269	-282	-319	811
Región	-1	72	-1.590	-296	-57	-340	2.210	1.544	-1.312	-620	-2.112	2.499

Fuente: Elaboración propia con datos del Servicio Regional de Empleo y Formación de la Región de Murcia.

Por municipios, y siempre en términos interanuales, el número de parados ascendió en casi todos los de la Comarca, sobre todo en San Javier (+9,7%), San Pedro del Pinatar (+10,6%), y Los Alcázares (+5,5%). Los únicos municipios donde cae el paro son La Unión (-3,8%) y Cartagena (-0,8%). Con respecto a mayo de 2020, el paro en el conjunto de la Comarca solo disminuyó en los hombres entre 25 y 44 años (-11,1%) y mayores de 45 años (-0,9%), y aumentó tanto entre los hombres menores de 25 años como en todos los grupos de edad de mujeres, aunque porcentualmente en mayor medida entre los menores de 25 años (+4,1%) en hombres y entre las mujeres mayores de 45 años (+10,0%).

Tabla 5. Variación interanual en el número de parados registrados en mayo de 2021 (%)

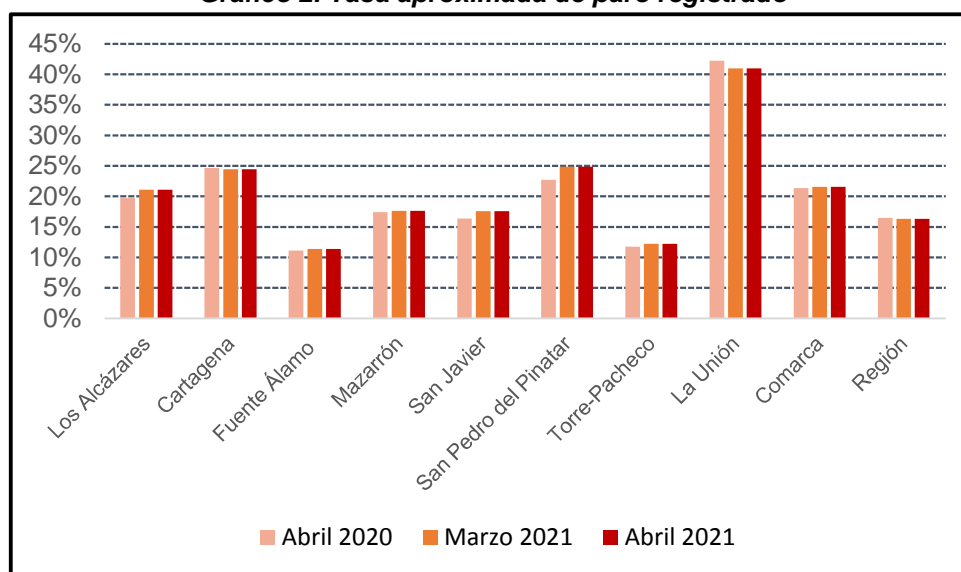
Municipio	Total	Sexo y Edad						Sector				
		Hombres			Mujeres			Agricultura	Industria	Construcción	Servicios	Sin empleo anterior
		<25	25 - 44	>=45	<25	25 - 44	>=45					
Los Alcázares	5,5	23,9	3,2	-0,9	18,3	-2,0	14,9	75,4	-1,3	-4,2	-2,3	55,4
Cartagena	-0,8	4,9	-13,3	-4,3	-0,2	0,4	7,7	19,7	-15,6	-9,8	-2,5	24,9
Fuente Álamo	1,1	-39,2	-10,0	-1,2	-9,3	11,4	10,3	9,8	-22,4	-17,1	0,0	37,1
Mazarrón	4,7	-2,5	-6,3	8,6	9,7	2,4	12,6	13,8	15,9	13,5	-0,2	45,2
San Javier	9,7	11,9	-2,4	8,2	8,5	13,1	14,3	40,2	8,5	-11,0	5,6	33,9
San Pedro del Pinatar	10,6	14,4	1,5	10,2	10,8	11,8	14,4	44,2	2,0	0,5	5,7	38,3
Torre-Pacheco	3,0	9,1	-10,3	1,2	9,8	-0,5	15,6	22,1	-14,3	-15,5	-1,9	36,2
La Unión	-3,8	-7,5	-24,2	-0,3	-21,6	-2,7	11,6	29,2	-14,7	-15,8	-6,5	35,7
Comarca	1,4	4,1	-11,1	-0,9	1,2	2,1	10,0	24,0	-12,1	-9,0	-1,4	29,3
Región	0,0	1,3	-8,3	-1,4	-1,0	-1,1	7,0	21,7	-10,5	-6,6	-2,8	26,9

Fuente: Elaboración propia con datos del Servicio Regional de Empleo y Formación de la Región de Murcia.

Tasa aproximada de paro registrado

La tasa aproximada de paro registrado (TAPR) de la Comarca con datos de abril de 2021¹ se situó en el 21,5%, 0,2 puntos porcentuales (p.p.) por debajo de la de marzo de 2021, y 0,2 p.p. más elevada que en abril de 2020 (ver Gráfico 2). Por municipios, la TAPR se redujo mensualmente en todos los municipios excepto en Cartagena y Fuente Álamo (donde permaneció estable en el 24,4% y 11,3% respectivamente). Destacan las caídas de 0,6 p.p. en San Pedro del Pinatar (24,8%), de 0,5 p.p. en La Unión (40,9%) y de 0,4 p.p. en San Javier (17,6%). Respecto al mismo mes del año anterior, abril de 2020, la TAPR es superior en todos los municipios, con las excepciones de Cartagena y La Unión. La Unión (40,9%) es el municipio que presentó la TAPR más elevada de la Comarca, seguido de San Pedro del Pinatar (24,8%). Las TAPRs más reducidas de la Comarca las encontramos en Fuente Álamo (11,3%) y Torre-Pacheco (12,2%). La TAPR de la Comarca de Cartagena en abril fue 5,2 p.p. superior a la de la Región de Murcia, que cayó 0,3 p.p. hasta el 16,3%.

Gráfico 2. Tasa aproximada de paro registrado



Fuente: Elaboración propia con datos de la Seguridad Social y del Servicio Regional de Empleo y Formación de la Región de Murcia.

Contratos firmados

El número total de contratos de trabajo firmados en la Comarca del Campo de Cartagena en mayo de 2021 fue de 31.600 contratos (ver Tabla 6), lo que supone 5.322 contratos firmados más que en el mes de abril (ver Tabla 7), un 20.3% más (ver Tabla 8). El número de contratos firmados aumentó en todos los sectores

¹ La TAPR es una medida propuesta por este Servicio de Estudios. Es igual al número de parados dividido por la suma del número de parados y el número de trabajadores afiliados. La TAPR está referida a abril de 2021 porque la Seguridad Social no publicará el dato de mayo del número de afiliados por municipios hasta mediados de mayo.

de actividad, especialmente en servicios (+35,0%), agricultura (+14,9%) e industria (+11,0%), y en menor medida en la construcción (+6,1%).

Tabla 6. Número de contratos firmados en mayo de 2021 por sector

Municipio	Total	Agricultura	Industria	Construcción	Servicios
Los Alcázares	591	209	22	27	333
Cartagena	16.050	9.510	497	406	5.637
Fuente Álamo	1.149	845	80	24	200
Mazarrón	4.253	3.008	17	66	1.162
San Javier	1.968	840	36	60	1.032
San Pedro del Pinatar	803	103	36	43	621
Torre-Pacheco	6.336	5.380	44	118	794
La Unión	450	127	15	58	250
Comarca	31.600	20.022	747	802	10.029
Región	104.932	58.628	7.271	2.878	36.155

Fuente: Servicio Regional de Empleo y Formación de la Región de Murcia.

Tabla 7. Variación mensual en el número de contratos firmados en mayo de 2021

Municipio	Total	Agricultura	Industria	Construcción	Servicios
Los Alcázares	147	66	11	2	68
Cartagena	3.994	2.469	33	17	1.475
Fuente Álamo	-745	-832	23	-3	67
Mazarrón	-861	-1.106	7	3	235
San Javier	541	255	8	16	262
San Pedro del Pinatar	118	-47	-1	-14	180
Torre-Pacheco	1.963	1.751	-3	5	210
La Unión	165	44	-4	20	105
Comarca	5.322	2.600	74	46	2.602
Región	20.629	11.062	227	203	9.137

Fuente: Elaboración propia con datos del Servicio Regional de Empleo y Formación de la Región de Murcia.

Tabla 8. Variación mensual en el número de contratos firmados en mayo de 2021 (%)

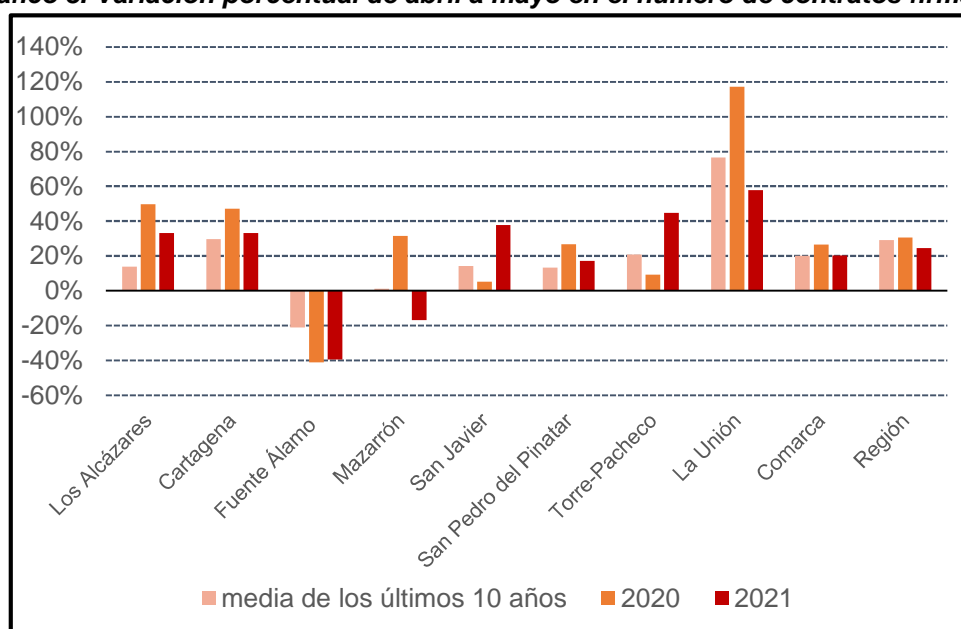
Municipio	Total	Agricultura	Industria	Construcción	Servicios
Los Alcázares	33,1	46,2	100,0	8,0	25,7
Cartagena	33,1	35,1	7,1	4,4	35,4
Fuente Álamo	-39,3	-49,6	40,4	-11,1	50,4
Mazarrón	-16,8	-26,9	70,0	4,8	25,4
San Javier	37,9	43,6	28,6	36,4	34,0
San Pedro del Pinatar	17,2	-31,3	-2,7	-24,6	40,8
Torre-Pacheco	44,9	48,3	-6,4	4,4	36,0
La Unión	57,9	53,0	-21,1	52,6	72,4
Comarca	20,3	14,9	11,0	6,1	35,0
Región	24,5	23,3	3,2	7,6	33,8

Fuente: Elaboración propia con datos del Servicio Regional de Empleo y Formación de la Región de Murcia. El dato de Industria en Los Alcázares aparece así al representar un incremento de 11 contratos en mayo frente a 0 de abril.

Por municipios, el número de contratos firmados en mayo creció en casi todos ellos, con las excepciones de Fuente Álamo (-39,3%) y Mazarrón (-16,8%). Los mayores incrementos porcentuales en el número de contratos firmados los encontramos en La Unión (+57,9%) y Torre-Pacheco (+44,9%), y el menor en San Pedro del Pinatar (+17,2%).

Para poner en contexto la variación en el número de contratos firmados en el mes de mayo en la Comarca del Campo de Cartagena, el aumento observado en mayo de 2021 (+22,1%) es ligeramente superior al aumento medio de la contratación en los meses de mayo de los últimos diez años (+20,0%), y contrasta con el mayor incremento de la contratación experimentado en mayo de 2020 (+26,4%). Es decir, el crecimiento en el número de contratos firmados en la Comarca en mayo de 2021 está por encima de lo habitual en los meses de mayo.

Gráfico 3. Variación porcentual de abril a mayo en el número de contratos firmados



Fuente: Elaboración propia con datos del Servicio Regional de Empleo y Formación de la Región de Murcia.

Con respecto al mismo mes del año anterior, mayo de 2020, el número de contratos firmados en la Comarca de Cartagena en mayo de 2021 creció en 9.210 contratos (ver Tabla 9), un 41,1% más (ver Tabla 10). En términos interanuales, el número de contratos firmados en la Comarca en mayo aumentó especialmente en servicios (+161,4%) e industria (+74,9%), mientras que el menor crecimiento se dio en la construcción (+3,1%). La contratación interanual creció en el conjunto de la Región de Murcia un 32,4%, 8,7 p.p. menos que en la Comarca.

Por municipios, y siempre en términos interanuales, el número de contratos firmados en mayo de 2020 aumentó especialmente en Mazarrón (+223,4%) y San Pedro del Pinatar (+94,9%), y solo disminuyó en San Javier (-5,0%) y Los Alcázares (-2,2%).

Tabla 9. Variación interanual en el número de contratos firmados en mayo de 2021

Municipio	Total	Agricultura	Industria	Construcción	Servicios
Los Alcázares	-13	26	12	6	-57
Cartagena	3.765	-337	204	54	3.844
Fuente Álamo	416	256	48	-6	118
Mazarrón	2.938	2.373	8	-50	607
San Javier	-104	-745	3	-14	652
San Pedro del Pinatar	391	-106	19	-8	486
Torre-Pacheco	1.645	1.268	21	14	342
La Unión	172	-62	5	28	201
Comarca	9.210	2.673	320	24	6.193
Región	25.679	3.632	1.195	-25	20.877

Fuente: Elaboración propia con datos del Servicio Regional de Empleo y Formación de la Región de Murcia.

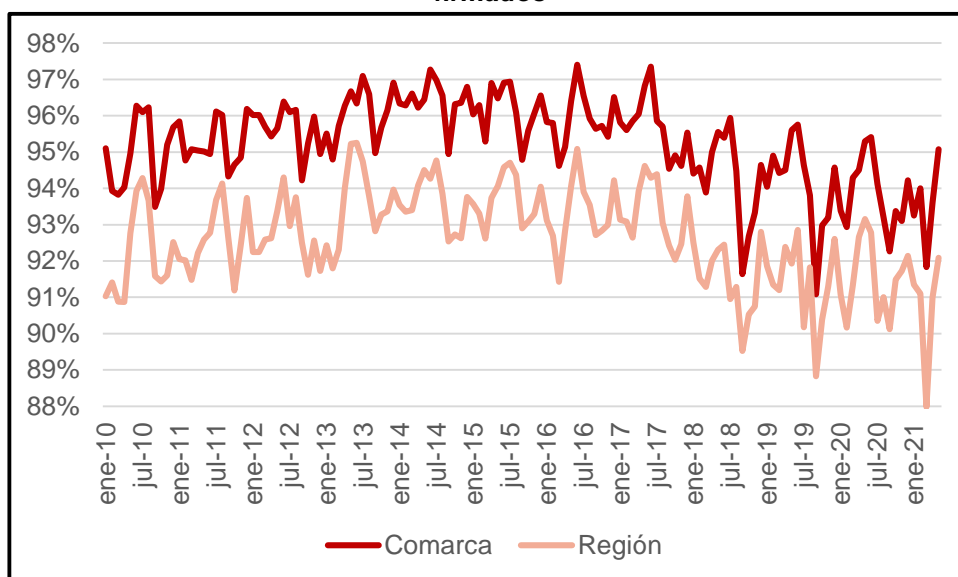
Tabla 10. Variación interanual en el número de contratos firmados en mayo de 2021 (%)

Municipio	Total	Agricultura	Industria	Construcción	Servicios
Los Alcázares	-2,2	14,2	120,0	28,6	-14,6
Cartagena	30,6	-3,4	69,6	15,3	214,4
Fuente Álamo	56,8	43,5	150,0	-20,0	143,9
Mazarrón	223,4	373,7	88,9	-43,1	109,4
San Javier	-5,0	-47,0	9,1	-18,9	171,6
San Pedro del Pinatar	94,9	-50,7	111,8	-15,7	360,0
Torre-Pacheco	35,1	30,8	91,3	13,5	75,7
La Unión	61,9	-32,8	50,0	93,3	410,2
Comarca	41,1	15,4	74,9	3,1	161,4
Región	32,4	6,6	19,7	-0,9	136,6

Fuente: Elaboración propia con datos del Servicio Regional de Empleo y Formación de la Región de Murcia.

En cuanto a la modalidad de los nuevos contratos, el 95,1% de los firmados en la Comarca del Campo de Cartagena en mayo de 2021 fueron temporales (ver Gráfico 6). Este dato implica un aumento de la temporalidad de los nuevos contratos de 1,5 p.p. con respecto a abril de 2021, y un descenso de 0,2 p.p. con respecto a mayo de 2020. El porcentaje de nuevos contratos temporales sobre el total de nuevos contratos firmados en la Comarca en mayo de 2020 fue 3 p.p. superior al del conjunto de la Región de Murcia, que creció 1,1 p.p. hasta el 92,1%.

Gráfico 4. Porcentaje de nuevos contratos temporales en el total de nuevos contratos firmados



Fuente: Elaboración propia con datos del Servicio Regional de Empleo y Formación de la Región de Murcia.

Conclusión

El número de parados en la Comarca del Campo de Cartagena en mayo de 2021 se situó en 32.847 personas, un 4,2% menos que en abril de 2021 y un 1,4% más que en el mismo mes del año anterior, mayo de 2020. El avance de la vacunación y el final del estado de alarma parecen haber suavizado en parte las medidas restrictivas para luchar contra los rebrotes de COVID-19 y la falta de confianza de los consumidores en el contexto sanitario y laboral actual, ambos factores debidos a la tercera oleada del coronavirus, como puede apreciarse por los descensos porcentuales de paro en mayo de 2021.

El número de contratos de trabajo firmados en la Comarca del Campo de Cartagena en mayo de 2021 fue de 31.600 contratos, un 20,3% más que en abril de 2021 y un 41,1% superior al del mismo mes del año anterior, mayo de 2020. El aumento de la contratación y el descenso del paro contrastan con lo acaecido en mayo de 2020, con el inicio del confinamiento.

De los contratos firmados en mayo de 2021 en la Comarca, el 95,1% fueron temporales.

Fecha de elaboración del informe: 2 de junio de 2021.