

INFORME MENSUAL
DEL MERCADO DE TRABAJO
DE LA COMARCA DE
CARTAGENA

Febrero
2022

FEBRERO 2022

Los **parados registrados** en la Comarca de Cartagena a fin de mes son **26.989**

Variación con respecto al:
Mes anterior **+1,6%**
Año anterior **-23,1%**

El número total de parados en la Comarca de Cartagena en febrero de 2022 se situó en 26.989 personas (ver Tabla 1), lo que supone un incremento de **421** parados respecto al mes de enero de 2022 (ver Tabla 2), un 1,6% más (ver Tabla 3).

Por **sectores**, y con respecto a enero de 2022, el desempleo en febrero de 2022 subió en Agricultura (+3,1%), Servicios (+1,7%) y en el sector Sin empleo anterior (+7,2%). En los sectores Industria y Construcción el número de personas desempleadas descendió un 3,2% y 2,7%, respectivamente.

Parados por municipio

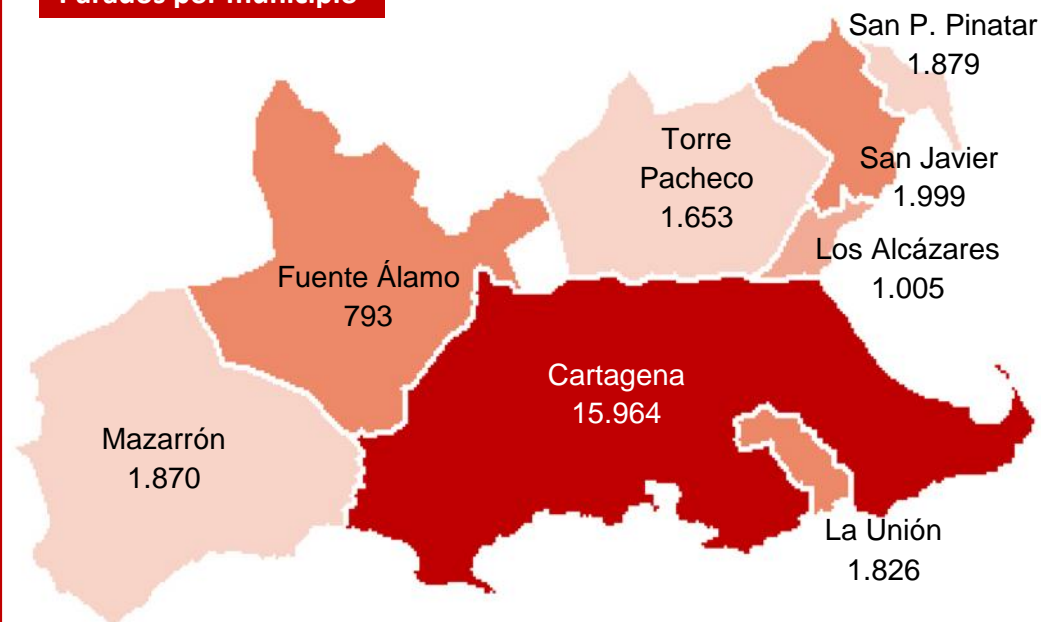


Tabla 1. Número de parados registrados en enero de 2022

Municipio	Total	Sexo y Edad						Sector				
		Hombres			Mujeres			Agricultura	Industria	Construcción	Servicios	Sin empleo anterior
		<25	25 - 44	>=45	<25	25 - 44	>=45					
Alcázares, Los	1.005	35	146	208	46	268	302	77	74	60	724	70
Cartagena	15.964	747	2.333	3.176	706	4.019	4.983	667	1.103	1.423	11.108	1.663
Fuente Álamo	793	51	107	143	35	242	215	138	83	66	413	93
Mazarrón	1.870	96	259	395	95	485	540	311	70	156	1.269	64
San Javier	1.999	112	280	381	87	536	603	212	103	112	1.393	179
San Pedro del Pinatar	1.879	100	274	382	84	473	566	172	87	156	1.308	156
Torre-Pacheco	1.653	81	237	326	76	458	475	284	91	147	1.018	113
La Unión	1.826	97	246	317	114	526	526	63	108	172	1.281	202
Comarca	26.989	1.319	3.882	5.328	1.243	7.007	8.210	1.924	1.719	2.292	18.514	2.540
Región	94.816	4.452	13.562	18.724	4.345	23.878	29.855	6.931	9.679	7.160	62.624	8.422

Fuente: Servicio Regional de Empleo y Formación de la Región de Murcia.

Tabla 2. Variación mensual en el número de parados registrados en febrero de 2022

Municipio	Total	Sexo y Edad						Sector				
		Hombres			Mujeres			Agricultura	Industria	Construcción	Servicios	Sin empleo anterior
		<25	25 - 44	>=45	<25	25 - 44	>=45					
Los Alcázares	6	4	-5	9	0	1	-3	3	7	-1	-6	3
Cartagena	259	56	-33	-50	85	95	106	19	-30	-53	211	112
Fuente Álamo	88	18	5	15	5	38	7	12	4	8	43	21
Mazarrón	-35	-2	-12	-20	-3	-7	9	-16	-14	2	-14	7
San Javier	47	8	5	6	2	24	2	30	-5	2	7	13
San Pedro del Pinatar	53	12	20	-4	6	9	10	4	-12	-7	61	7
Torre-Pacheco	24	-8	7	6	-4	19	4	8	-3	-10	33	-4
La Unión	-21	2	0	-18	9	-8	-6	-3	-4	-5	-20	11
Comarca	421	90	-13	-56	100	171	129	57	-57	-64	315	170
Región	1.205	354	24	-131	299	482	177	-69	-69	-166	1.022	487

Fuente: Elaboración propia con datos del Servicio Regional de Empleo y Formación de la Región de Murcia.

El Gráfico 1 muestra la evolución mensual del número de parados en la Comarca de Cartagena desde febrero de 2020 hasta febrero de 2022.

Con respecto a enero de 2022 (ver Tabla 3), el número de parados descendió ligeramente en febrero de 2022 en los municipios de Mazarrón (-1,8%) y La Unión (-1,1%). En el resto de los municipios se registraron subidas en el número de parados, principalmente en Fuente Álamo (+12,5%).

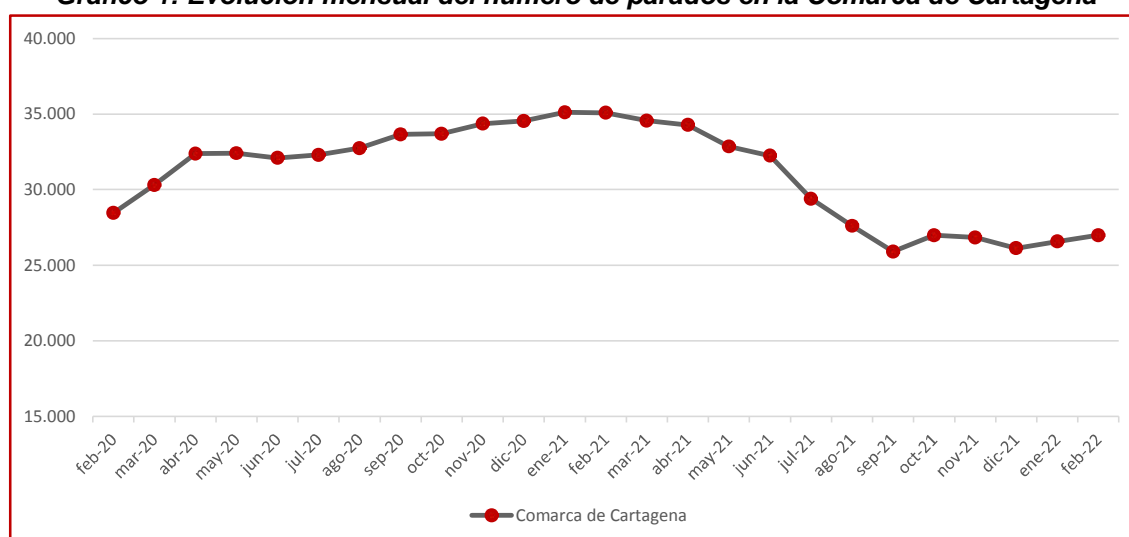
Por sexo y edad, el número de parados en la Comarca de Cartagena únicamente descendió ligeramente en hombres entre 25 y 44 años (-0,3%) y mayores de 45 (-1%). En el resto de los grupos aumentó, especialmente en los colectivos de menores de 25 años, con subidas del 8,7% en mujeres y 7,3% en hombres.

Tabla 3. Variación mensual en el número de parados registrados en febrero de 2022 (%)

Municipio	Total	Sexo y Edad						Sector				
		Hombres			Mujeres			Agricultura	Industria	Construcción	Servicios	Sin empleo anterior
		<25	25 - 44	>=45	<25	25 - 44	>=45					
Los Alcázares	0,6	12,9	-3,3	4,5	0,0	0,4	-1,0	4,1	10,4	-1,6	-0,8	4,5
Cartagena	1,6	8,1	-1,4	-1,5	13,7	2,4	2,2	2,9	-2,6	-3,6	1,9	7,2
Fuente Álamo	12,5	54,5	4,9	11,7	16,7	18,6	3,4	9,5	5,1	13,8	11,6	29,2
Mazarrón	-1,8	-2,0	-4,4	-4,8	-3,1	-1,4	1,7	-4,9	-16,7	1,3	-1,1	12,3
San Javier	2,4	7,7	1,8	1,6	2,4	4,7	0,3	16,5	-4,6	1,8	0,5	7,8
San Pedro del Pinatar	2,9	13,6	7,9	-1,0	7,7	1,9	1,8	2,4	-12,1	-4,3	4,9	4,7
Torre-Pacheco	1,5	-9,0	3,0	1,9	-5,0	4,3	0,8	2,9	-3,2	-6,4	3,4	-3,4
La Unión	-1,1	2,1	0,0	-5,4	8,6	-1,5	-1,1	-4,5	-3,6	-2,8	-1,5	5,8
Comarca	1,6	7,3	-0,3	-1,0	8,7	2,5	1,6	3,1	-3,2	-2,7	1,7	7,2
Región	1,3	8,6	0,2	-0,7	7,4	2,1	0,6	-1,0	-0,7	-2,3	1,7	6,1

Fuente: Elaboración propia con datos del Servicio Regional de Empleo y Formación de la Región de Murcia.

Gráfico 1: Evolución mensual del número de parados en la Comarca de Cartagena



Fuente: Elaboración propia con datos del Servicio Regional de Empleo y Formación de la Región de Murcia.

Variaciones Anuales

En términos interanuales, el número de parados registrados en la Comarca de Cartagena disminuyó en febrero en 8.099 personas con respecto al mismo mes del año anterior, febrero de 2021 (ver Tabla 4), lo que supone un descenso del 23,1% (ver Tabla 5).

Con respecto a febrero de 2021, en febrero de 2022 el número de parados disminuyó en todos los sectores: Agricultura (-24,1%), Industria (-20,6%), Construcción (-24,3%), Servicios (-22,1%) y Sin empleo anterior (-29,5%).

Tabla 4. Variación interanual en el número de parados registrados en febrero de 2022

Municipio	Total	Sexo y Edad						Sector				
		Hombres			Mujeres			Agricultura	Industria	Construcción	Servicios	Sin empleo anterior
		<25	25 - 44	>=45	<25	25 - 44	>=45					
Los Alcázares	-344	-29	-75	-25	-42	-128	-45	-20	-3	-17	-263	-41
Cartagena	-4.285	-356	-965	-683	-374	-1.358	-549	-203	-278	-431	-2.723	-650
Fuente Álamo	-165	8	-42	-28	-12	-61	-30	-30	-5	-8	-87	-35
Mazarrón	-549	-46	-136	-49	-60	-176	-82	-84	-21	-25	-427	8
San Javier	-756	-64	-154	-100	-82	-257	-99	-56	-45	-46	-531	-78
San Pedro del Pinatar	-674	-79	-115	-94	-64	-231	-91	-55	-39	-61	-436	-83
Torre-Pacheco	-736	-61	-152	-128	-84	-204	-107	-137	-23	-73	-370	-133
La Unión	-590	-33	-114	-84	-26	-205	-128	-25	-33	-74	-405	-53
Comarca	-8.099	-660	-1.753	-1.191	-744	-2.620	-1.131	-610	-447	-735	-5.242	-1.065
Región	-28.514	-2.310	-6.190	-3.823	-2.573	-9.252	-4.366	-2.612	-2.419	-2.077	-17.826	-3.580

Fuente: Elaboración propia con datos del Servicio Regional de Empleo y Formación de la Región de Murcia.

Por municipios, y siempre en términos interanuales, el número de parados cayó en todos los de la Comarca: Los Alcázares (-25,5%), Cartagena (-21,2%), Fuente Álamo (-17,2%), Mazarrón (-22,7%), San Javier (-27,4%), San Pedro del Pinatar (-26,4%), Torre-Pacheco (-30,8%) y La Unión (-24,4%).

Con respecto a febrero de 2021, el número de parados en el conjunto de la Comarca disminuyó con intensidad en los menores de 25 años (-33,4% en hombres y -37,4% en mujeres), así como en el colectivo de 25 a 44 años (-31,1% en hombres y -27,2% en mujeres). Entre los mayores de 45 años este descenso se produjo en menor medida (-18,3% en hombres y -12,1% en mujeres).

Tabla 5. Variación interanual en el número de parados registrados en febrero de 2022 (%)

Municipio	Total	Sexo y Edad						Sector				
		Hombres			Mujeres			Agricultura	Industria	Construcción	Servicios	Sin empleo anterior
		<25	25 - 44	>=45	<25	25 - 44	>=45					
Los Alcázares	-25,5	-45,3	-33,9	-10,7	-47,7	-32,3	-13,0	-20,6	-3,9	-22,1	-26,6	-36,9
Cartagena	-21,2	-32,3	-29,3	-17,7	-34,6	-25,3	-9,9	-23,3	-20,1	-23,2	-19,7	-28,1
Fuente Álamo	-17,2	18,6	-28,2	-16,4	-25,5	-20,1	-12,2	-17,9	-5,7	-10,8	-17,4	-27,3
Mazarrón	-22,7	-32,4	-34,4	-11,0	-38,7	-26,6	-13,2	-21,3	-23,1	-13,8	-25,2	14,3
San Javier	-27,4	-36,4	-35,5	-20,8	-48,5	-32,4	-14,1	-20,9	-30,4	-29,1	-27,6	-30,4
San Pedro del Pinatar	-26,4	-44,1	-29,6	-19,7	-43,2	-32,8	-13,9	-24,2	-31,0	-28,1	-25,0	-34,7
Torre-Pacheco	-30,8	-43,0	-39,1	-28,2	-52,5	-30,8	-18,4	-32,5	-20,2	-33,2	-26,7	-54,1
La Unión	-24,4	-25,4	-31,7	-20,9	-18,6	-28,0	-19,6	-28,4	-23,4	-30,1	-24,0	-20,8
Comarca	-23,1	-33,4	-31,1	-18,3	-37,4	-27,2	-12,1	-24,1	-20,6	-24,3	-22,1	-29,5
Región	-23,1	-34,2	-31,3	-17,0	-37,2	-27,9	-12,8	-27,4	-20,0	-22,5	-22,2	-29,8

Fuente: Elaboración propia con datos del Servicio Regional de Empleo y Formación de la Región de Murcia.

Tasa aproximada de paro registrado

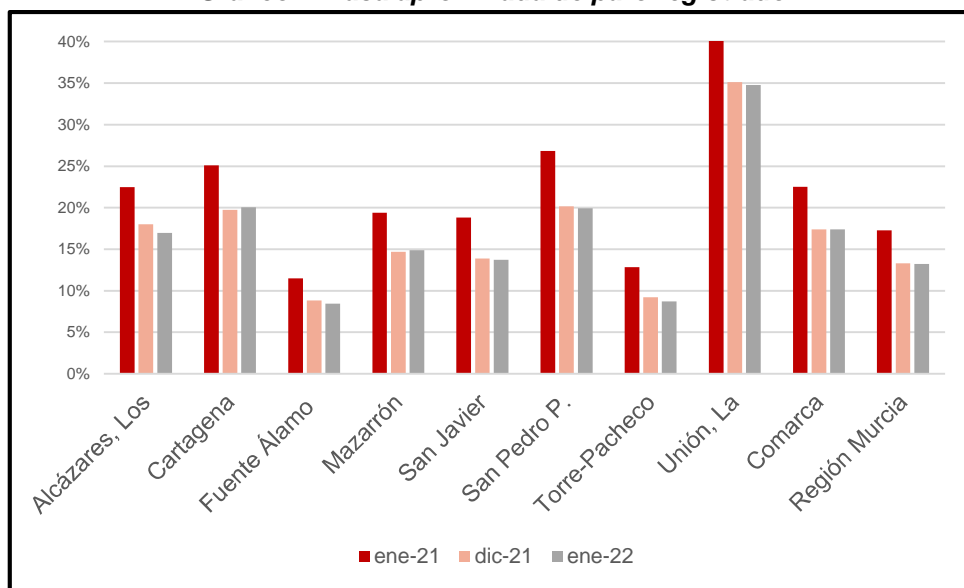
La tasa aproximada de paro registrado (TAPR) de la Comarca con datos de enero de 2022¹ se situó en el 17,4%, igualando a la de diciembre de 2021, y 5,1 p.p. por debajo de la de enero de 2021 (ver Gráfico 2).

La Unión con una TAPR en enero de 2022 de 34,8% es el municipio que presentó la tasa más elevada de la Comarca, seguido de Cartagena (20%), San Pedro del Pinatar (19,9%), y Los Alcázares (17%). Las TAPRs más reducidas de la Comarca las encontramos en Fuente Álamo (8,4%) y Torre-Pacheco (8,7%). La TAPR de la Comarca de Cartagena en enero de 2022 fue 4,2 p.p. superior a la de la Región de Murcia.

Con respecto al mes anterior, diciembre de 2021, la TAPR se redujo levemente en enero de 2022 en todos los municipios de la Comarca, excepto en Cartagena y Mazarrón, en los que la tasa aproximada de paro registrado aumentó ligeramente.

Respecto al mismo mes del año anterior, enero de 2021, la TAPR experimenta importantes caídas en todos los municipios, destacando La Unión (- 7,7%) y San Pedro del Pinatar (-6,9%). En el resto de los municipios la tasa aproximada de paro registrado osciló entre la caída de 5.5 p.p. en Los Alcázares y de 3 p.p. en Fuente Álamo.

Gráfico 2. Tasa aproximada de paro registrado



Fuente: Elaboración propia con datos de la Seguridad Social y del Servicio Regional de Empleo y Formación de la Región de Murcia.

¹ La TAPR es una medida propuesta por este Servicio de Estudios. Es igual al número de parados dividido por la suma del número de parados y el número de trabajadores afiliados. La TAPR está referida a enero de 2022 porque la Seguridad Social no publicará el dato de febrero de 2022 del número de afiliados por municipios hasta mediados de marzo.

Contratos firmados

El Gráfico 3 muestra la evolución mensual del número de contratos firmados en la Comarca de Cartagena desde febrero de 2020 hasta febrero de 2022. En febrero de 2022 se firmaron un total de 21.024 (ver Tabla 6), lo que supone 2.734 contratos firmados menos que en el mes de enero de 2022 (ver Tabla 7), un descenso del 11,5% (ver Tabla 8). Por sectores, el número de contratos aumentó en Construcción (+5,7%) y Servicios (+0,3%). Sin embargo, en los sectores Agricultura e Industria se firmaron menos contratos que en el mes anterior, con caídas del 17% y 17,2%, respectivamente.

Tabla 6. Número de contratos firmados en febrero de 2022 por sector

Municipio	Total	Agricultura	Industria	Construcción	Servicios
Los Alcázares	572	98	6	32	436
Cartagena	9.923	5.081	505	368	3.969
Fuente Álamo	684	534	32	10	108
Mazarrón	3.953	3.399	7	55	492
San Javier	1.131	425	25	62	619
San Pedro del Pinatar	630	90	28	54	458
Torre-Pacheco	3.889	3.233	52	102	502
La Unión	242	94	18	43	87
Comarca	21.024	12.954	673	726	6.671
Región	69.966	31.931	6.069	2.740	29.226

Fuente: Servicio Regional de Empleo y Formación de la Región de Murcia.

Tabla 7. Variación mensual en el número de contratos firmados en febrero de 2022

Municipio	Total	Agricultura	Industria	Construcción	Servicios
Los Alcázares	146	-29	-5	10	170
Cartagena	-1.541	-1.360	-115	54	-120
Fuente Álamo	-62	6	-23	-5	-40
Mazarrón	523	655	-3	-16	-113
San Javier	102	-34	-9	-8	153
San Pedro del Pinatar	26	-86	12	-2	102
Torre-Pacheco	-1.974	-1.849	0	6	-131
La Unión	46	47	3	0	-4
Comarca	-2.734	-2.650	-140	39	17
Región	-1.488	-3.795	-288	348	2.247

Fuente: Elaboración propia con datos del Servicio Regional de Empleo y Formación de la Región de Murcia.

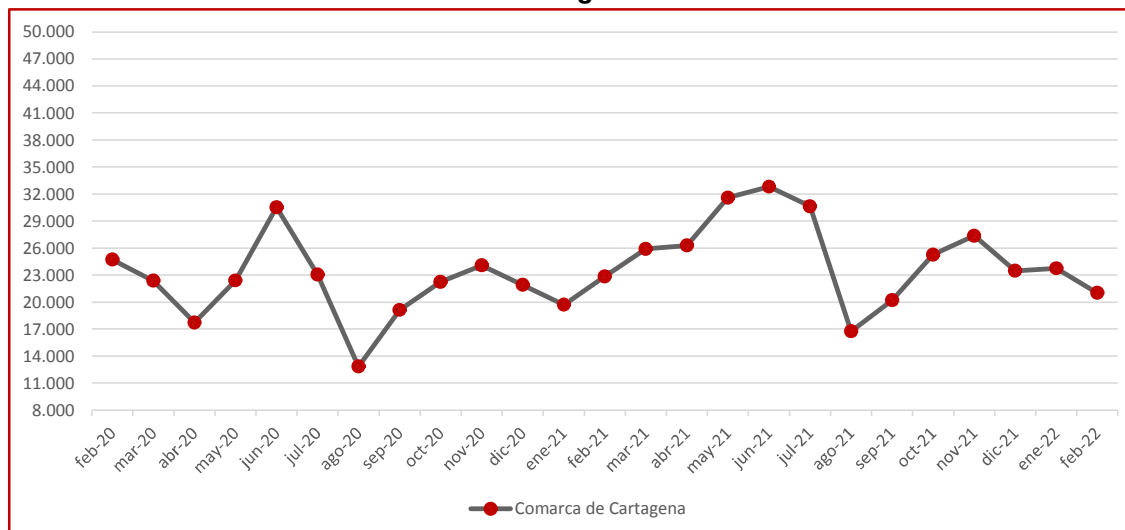
Tabla 8. Variación mensual en el número de contratos firmados en febrero de 2022 (%)

Municipio	Total	Agricultura	Industria	Construcción	Servicios
Los Alcázares	34,3	-22,8	-45,5	45,5	63,9
Cartagena	-13,4	-21,1	-18,5	17,2	-2,9
Fuente Álamo	-8,3	1,1	-41,8	-33,3	-27,0
Mazarrón	15,2	23,9	-30,0	-22,5	-18,7
San Javier	9,9	-7,4	-26,5	-11,4	32,8
San Pedro del Pinatar	4,3	-48,9	75,0	-3,6	28,7
Torre-Pacheco	-33,7	-36,4	0,0	6,3	-20,7
La Unión	23,5	100,0	20,0	0,0	-4,4
Comarca	-11,5	-17,0	-17,2	5,7	0,3
Región	-2,1	-10,6	-4,5	14,5	8,3

Fuente: Elaboración propia con datos del Servicio Regional de Empleo y Formación de la Región de Murcia.

Por municipios, el número de contratos firmados en febrero de 2022 se incrementó, con respecto al mes anterior, en cinco de ellos: Los Alcázares (+34,3%), Mazarrón (+15,2%), San Javier (+9,9%), San Pedro del Pinatar (+4,3%) y La Unión (+23,5%). En el resto de los municipios el número de contratos firmados fue menor que en enero de 2022, destacando el municipio de Torre Pacheco con una caída del 33,7%.

Gráfico 3: Evolución mensual del número de contratos firmados en la Comarca de Cartagena



Fuente: Elaboración propia con datos del Servicio Regional de Empleo y Formación de la Región de Murcia.

Con respecto al mismo mes del año anterior, febrero de 2021, el número de contratos firmados en la Comarca de Cartagena en febrero de 2022 descendió en 1.824 contratos (ver Tabla 9), lo que representa una caída del 8% (ver Tabla 10). En términos interanuales, el número de contratos firmados en la Comarca en febrero aumentó en Servicios (+33,3%) e Industria (+1,8%). El descenso más

importante en la firma de contratos se produjo en la Agricultura (-21,1%), mientras el sector de la Construcción experimentó un descenso del 4,8%.

Por municipios, y siempre en términos interanuales, el número de contratos firmados en febrero de 2022 solo aumentó en San Pedro del Pinatar y San Javier (+55,2% y +5,6%, respectivamente). En el resto de los municipios se firmaron menos contratos que en febrero de 2021, principalmente en Fuente Álamo (-56,4%) y Mazarrón (-14,6%).

Tabla 9. Variación interanual en el número de contratos firmados en febrero de 2022

Municipio	Total	Agricultura	Industria	Construcción	Servicios
Los Alcázares	-13	-4	-20	10	1
Cartagena	-338	-1.459	90	-30	1.061
Fuente Álamo	-886	-854	-42	-24	34
Mazarrón	-678	-751	2	-14	85
San Javier	60	-172	-13	12	233
San Pedro del Pinatar	224	-29	-3	6	250
Torre-Pacheco	-191	-202	-8	2	17
La Unión	-2	5	6	1	-14
Comarca	-1.824	-3.466	12	-37	1.667
Región	2.282	-7.763	-240	0	10.285

Fuente: Elaboración propia con datos del Servicio Regional de Empleo y Formación de la Región de Murcia.

Tabla 10. Variación interanual en el número de contratos firmados en febrero de 2022 (%)

Municipio	Total	Agricultura	Industria	Construcción	Servicios
Los Alcázares	-2,2	-3,9	-76,9	45,5	0,2
Cartagena	-3,3	-22,3	21,7	-7,5	36,5
Fuente Álamo	-56,4	-61,5	-56,8	-70,6	45,9
Mazarrón	-14,6	-18,1	40,0	-20,3	20,9
San Javier	5,6	-28,8	-34,2	24,0	60,4
San Pedro del Pinatar	55,2	-24,4	-9,7	12,5	120,2
Torre-Pacheco	-4,7	-5,9	-13,3	2,0	3,5
La Unión	-0,8	5,6	50,0	2,4	-13,9
Comarca	-8,0	-21,1	1,8	-4,8	33,3
Región	3,4	-19,6	-3,8	0,0	54,3

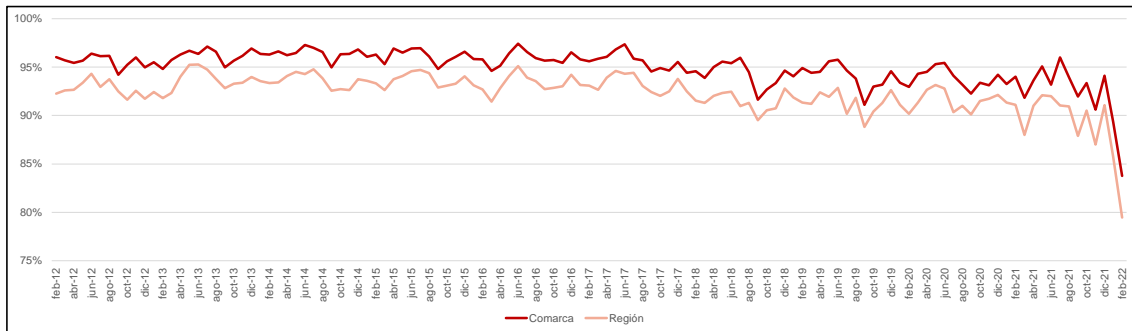
Fuente: Elaboración propia con datos del Servicio Regional de Empleo y Formación de la Región de Murcia.

Tasa de temporalidad

En cuanto a la modalidad de los nuevos contratos, el 83,7% de los firmados en la Comarca de Cartagena en febrero de 2022 fueron temporales (ver Gráfico 4). Este dato implica un descenso de la temporalidad de los nuevos contratos de 5,6

p.p. con respecto a enero de 2022 y un descenso de 10,3 p.p. con respecto a febrero de 2021. El porcentaje de nuevos contratos temporales sobre el total de nuevos contratos firmados en la Comarca en febrero de 2022 fue 4,3 p.p. superior al del conjunto de la Región de Murcia, que se situó en el 79,4%

Gráfico 4. Porcentaje de nuevos contratos temporales en el total de nuevos contratos firmados



Fuente: Elaboración propia con datos del Servicio Regional de Empleo y Formación de la Región de Murcia.

Conclusión

El número de parados en la Comarca de Cartagena en febrero de 2022 se situó en 26.989 personas, un 1,6% más que en enero de 2022 y un 23,1% menos que en el mismo mes del año anterior, febrero de 2021.

El número de contratos de trabajo firmados en la Comarca de Cartagena en febrero de 2022 fue de 21.024 contratos, un 11,5% menos que en enero de 2021 y un 8% inferior al del mismo mes del año anterior, febrero de 2021.

De los contratos firmados en febrero de 2022 en la Comarca, el 83,7% fueron temporales.

Fecha de elaboración del informe: 2 de marzo de 2022.



Servicio de información parcialmente subvencionado por el Instituto de Fomento de la Región de Murcia, dentro del Convenio de Colaboración INFO-COEC para la ejecución del Programa Marco de Actividades www.coec.es/info